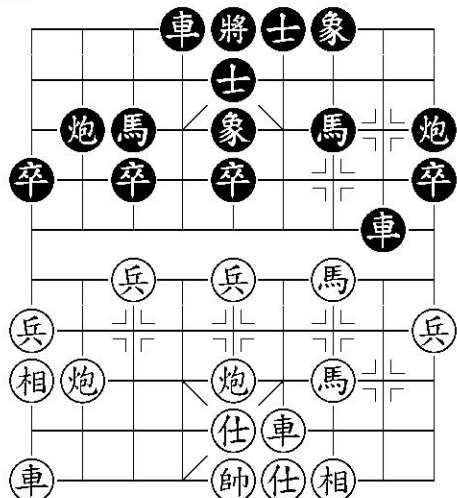


Chương 8: Thưởng thức và bình luận trung cục hay của cao thủ

Tiết 1: Bình luận ván cờ hiện đại

Ví dụ 1:



ván cờ tại giải đồng đội quốc gia Trung Quốc năm 1990, cầm đỏ là Tôn Thụ Thành của Hiệp hội thể thao Khai khoáng, cầm đen là tiểu tướng Cát Lâm Hồ Khánh Dương. Cục diện bên đỏ do pháo đầu mã đội hoành xe điển thành, mã lộ 7 đã nhảy lên vai tượng, trông vẻ hung tợn. Nhưng 2 xe bên đen đều linh hoạt, sĩ tượng chỉnh tề, trận hình kiên cố khiến cho mã bên đỏ không có gì hay, lại trở thành mục tiêu công kích của bên đen, biến thành nhược điểm. Hiện tại là lượt bên đen đi.

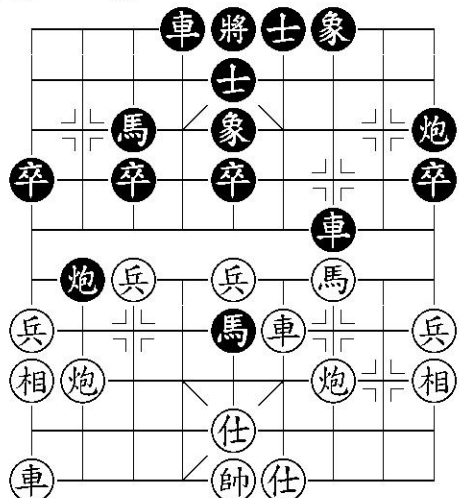
1. X8-7!
2. T3.1

Đàn hình lên tượng, nếu đi Ms.5 sẽ bị M7.6, B5.1 M6.5, M3/5 B5.1 bên đen ưu thế

2. P2.3!

Tiến pháo kị hà, nước hay công tốt đầu và mã, từ đây, cờ đen bước vào cảnh đẹp.

3. Ms.5 M7.6
 4. P5-3
- Bình pháo bắt xe, chuẩn bị bỏ trước lấy sau, nếu đi B5.1 M6.5, M3/5 B5.1 bên đen ưu thế.
4. M6.5
 5. X4.2



Như hình vẽ, đen chuẩn bị nhảy mã bỏ xe, nước cờ cả gan bạo liệt, nếu chạy xe cục diện lại trở nên hòa hoãn, lỡ cơ hội.

5. M5.3!!
 6. P3.3 P2-5
 7. S5.6
- Dương sĩ cản mã, nếu đi M5/3 X4.6, P3/2 P9.4 đen ưu.
7. T5.7
 8. X4-7 P9-5
 9. X9-7
- Không thể đi X7/1 Pt.2 đen ưu.
9. X4-2
 10. P8.1 Mt/1
 11. P8/3 X2.7

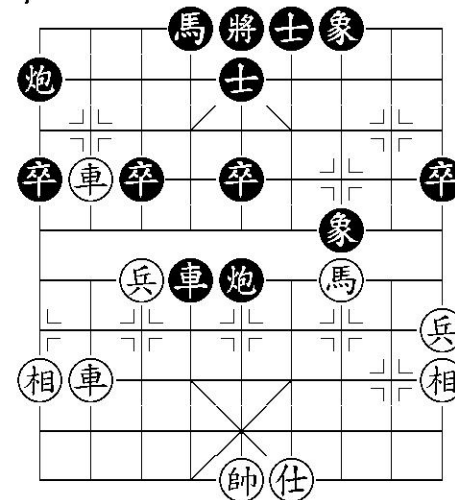
Tiến xe bắt sĩ, bỏ mã thể hiện rõ tinh thần quả cảm hiểu chiến của tiểu tướng, nếu đi

M1.3, P8.3 M3/1, P8/3 hai bên không đổi thành hòa.

12. Xt-9 X2-4
 13. P8.7
- Tiến pháo thí, làm uy lực trung lộ của bên đỏ bị chậm lại
13. ... Ps-2

Ăn pháo lấy lại quân, nhưng nước hung hơn lại là M3/2, duy trì áp lực hùng mạnh ở trung lộ.

14. X9-8 P2-1
 15. X7-8
- Song xe, chuẩn bị đổi xe để giảm bớt áp lực, nếu đi X8.4 bắt đôi, thì P1.5, X8-7 X4-5, Tg5-6 P1-4 đỏ khó đỡ.
15. ... M3/4
 16. Xs.2 X4/2
 17. Xt.4 P1/1
 18. Xt/1



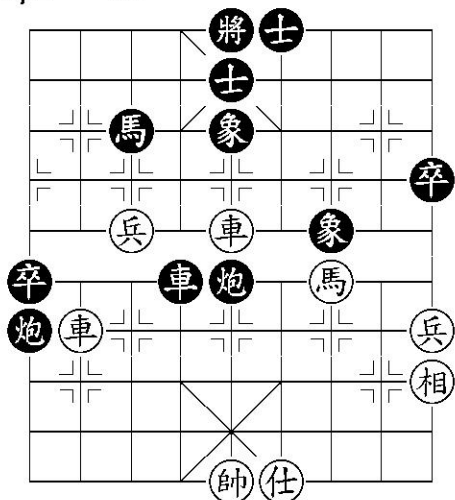
18. B1.1?
Chậm, nên đi S5.6 để lấp pháo đầu, tiếp theo có thể là Xt-7 P1-5 đen ưu lớn.

19. Xt-7 P1.1
20. X8.5 P1.5

- 21. X8/5 P1/1
- 22. X8.1 B1.1
- 23. B7.1 T7.5

Đoạn vừa rồi, vì đen lỡ thúc tốt biên, khiến nhịp độ trận chiến chậm lại. Thay vì lên tượng như vừa xong, đen nên đi P5-6, X7-5 P6/3 chuẩn bị lắp lại pháo đầu, vẫn không gặp khó khăn.

- 24. X7-5 M4.3
- Nếu đi T5.3 ăn tốt, bên đỏ sẽ M3/4 P5-8, X5/2.
- 25. X5/1



25. M3.1 ?
Nước vội, bị đấu xe. Nên đi X4-3 nếu đỏ tiếp tục B7.1 thì có thể M3.1 tránh được đấu xe, cờ vẫn dễ chơi.

- 26. X5-6 X4-2
- 27. X8.1 M1.2
- 28. X6/1 P5/2
- 29. X6.2 P5.2
- 30. X6/2 P5/2
- 31. B7-6

Vì bên đen lỡ bị đấu xe, cục diện lại trở thành có xe phá không xe.

Hơn nữa, pháo mã đen ở biên bị khống chế, bên đỏ có lợi.

- 31. P5-7
- 32. M3/4 P7/2
- 33. M4.5 S5.6
- 34. M5.6 S6.5
- 35. B6-5 M2.1
- 36. X6-9 M1.3
- 37. Tg5-6 M3/5
- 38. S4.5 P1-3
- 39. X9-5 M5.7
- 40. B5.1 P3/4

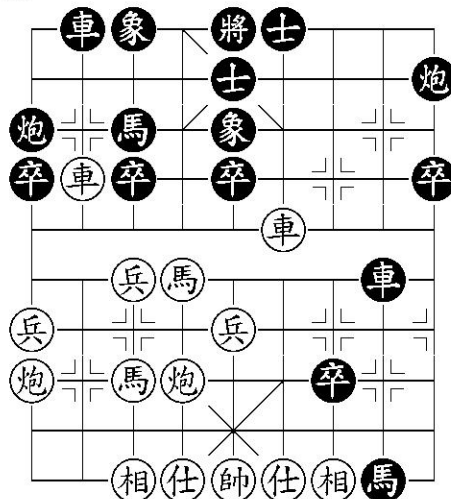
Thoái pháo, thêm một lần tính nhằm, thành ra chóng bại. Nếu đi P7-6 vẫn tạm chống cự.

- 41. B5.1 T7/5
- 42. X5-3 P3-4
- 43. M6/7 (đỏ thắng thế)

Đến đây, đỏ tất ăn hơn một quân, phản bại vì thắng.

Ván này, bên đen phản tiên từ trung cục, đi cờ hung tợn và chặt chẽ, sau đáng tiếc đi nhằm, trao thẳng lợi cho bên đỏ.

Ví dụ 2:

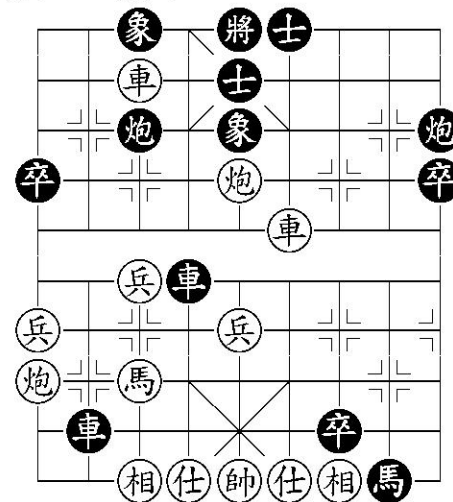


Như hình vẽ là tác giả (đại sư Tôn Chí Vĩ) cầm đỏ đấu với đại sư Hoàng Dũng của Hà Bắc.

1. X8-7! B7.1
Xông tốt bỏ mã, đen không nhìn nổi. Nếu đi P9.1, B7.1 đỏ ưu.

2. X7.1 X2.8
3. P6-5
Vào pháo đầu cấp tốc tiến công, nước đúng. Nếu đi S4.5 X8.3 đen có thể công.

- 3. P9.1
- 4. X7.1
- Tiến xe, vẫn uy hiếp tuyến đáy bên đen, nếu đi X7/1 B7-6, P5.4 P1-3 cờ đen thành kiên cố, bên đỏ tạm thời hết đòn.
- 4. P1-3
- 5. P5.4 X8-4



6. M7.6?
Nhảy mã tùy tiện, sai lầm lớn. Nên đi X7/1 P9-3, M7.6 P3.7, S6.5 P3-1, Tg5-6 bên đen các quân rời rạc 2 bên, khó tổ chức tấn công. Bên đỏ nhiều quân chiếm thế, khống chế toàn cục.

- 6. P3.7

- 7. S6.5 P3/8
- 8. P9-2 P9-8
- 9. X4-7 B7.1

Đam tốt ăn tượng, bỏ pháo cướp công, nước độc của bên đen quả ngoài tính toán của bên đỏ. Chính vì ngoài dự liệu, bên đỏ mới đi như thực chiến.

- 10. X7.3

Tên đã trên nỏ, không thể không bắn.

- 10. X2.1
- 11. S5/6 B7-6
- 12. Tg5.1 M8/7
- 13. Tg5-4 Tg5-4
- 14. P5-3??

Nước cờ thua, lẽ ra đi X7/2, thắng bại còn chưa biết ngay được.

- 14. S5.6

Lên sĩ chống sát cục, ổn chắc. Từ đây về sau đỏ không có đòn nữa. Cờ đen chiếm chắc ưu thế.

- 15. M6.7 X2/1
- 16. Tg4.1

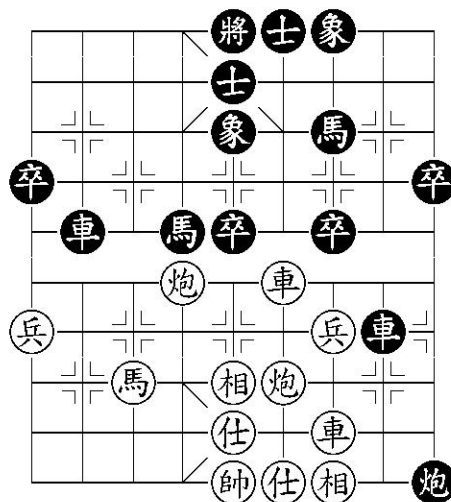
Nếu đi S6.5 S6.5, Tg4.1 M7/6 cờ đen thắng thế.

- 16. X2/1
- 17. Tg4/1 M7.8
- 18. Tg4/1 X2-8 (đen thắng)

Ván này bên đỏ trung cục chiếm được ưu thế, chỉ vì tùy tiện nhảy mã ăn xe, đổi quân bất lợi, bị bên đen cướp thời cơ mà phản bại vì thắng.

Ví dụ 3:

Như hình vẽ, là trung cục xuất hiện ở ván đấu giữa đặc cấp đại sư Triệu Quốc Vinh và đặc cấp đại sư Lữ Khâm, trong giải cờ "siêu sao cờ tướng" năm 1990, bên đen có ưu thế pháo giác và nhiều hơn 2 tốt, đến lượt đi.



- 1. M4.2

Tiến mã đầu mã, mục đích phá hoại tuyến phòng thủ của bên đỏ.

- 2. P6/4

Lui pháo để phòng thủ tuyến đáy, nếu đi M7.8 X2.1 xe pháo bên đỏ tạm thời bị khiên chế

- 2. M2.3
- 3. P4-7 X2.2

Xe đoạt hàng tốt, nước cờ lão luyện.

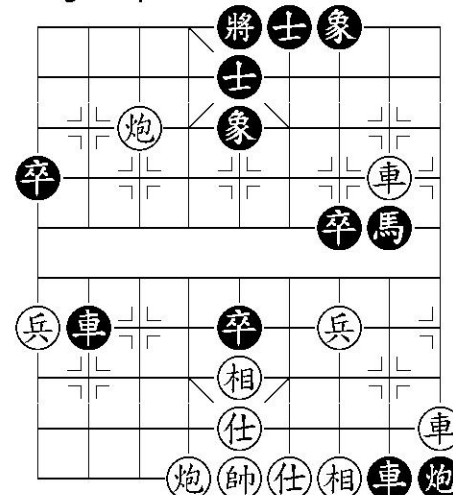
- 4. X4.2 B5.1
- 5. P7.5

Thế địch quá mạnh, bên đỏ thấy rằng không thể cố thủ để mà ngồi đợi tai vạ; vì vậy bên đỏ tiến pháo công mã, tìm cơ hội đối công, nếu đi X4-3 B5.1, X3.1 B5.1 bên đen thắng thế.

- 6. M7.8
- 6. X4-1 X8.3
- 7. X1-2 B5.1
- 8. X3-1

Xem hình vẽ, bên đen đã tạo nên đòn đánh, đen nên tiếp tục B5.1 T3.5, X2-7 (ám phục sát cục thí xe), X1/1 (thí xe giải cục) X8-9,

X2/1 X7-1 chuyển thành tàn cục bên đen chắc thắng. Thực chiến đen đã có sai lầm.



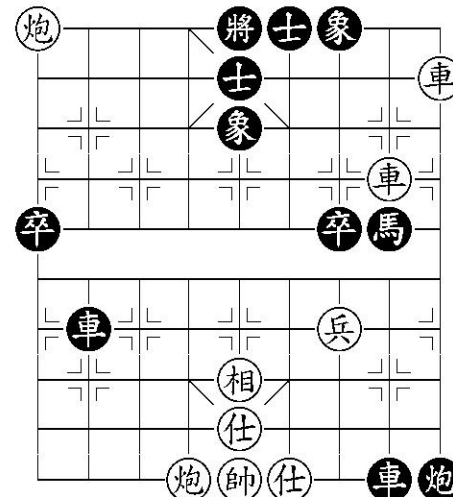
- 8. X2-1?

Nước cờ ăn thêm tốt này tốc độ chậm khiến cho bên đỏ có cơ hội phản công.

- 9. P7-9 X1-2
- 10. P9.2 B1.1

Lúc này vẫn nên đi B5.1 phá tượng.

- 11. X1.7! B5.1
- 12. T3.5



12. X2-6??

Bình xe lại sai lầm, thành ra lỗi lớn, bị bên đỏ phản kích tạo thành điệu sát. Thay vào đó nên đi X2-7!!, nếu đỏ vẫn đi P6.9 thì Tg5-4, X2-6 Tg4-5, Tg5-6 X8/3, X1/8 X7-4, X6/3 X8-4 hình thành cục diện ngang quân chủ lực nhưng đen thêm 2 tốt, đỏ thiếu 1 tượng, bên đen thắng thế.

13. P6.9!!

Thí pháo điệu sát, lúc trước đỏ cầm pháo và tiến xe, chính là chuẩn bị cho nước cờ này.

13. T5/3

Nếu đi Tg5-4, X2-6 Tg4-5, Tg5-6 đỏ thắng

14. P6/1 T3.1

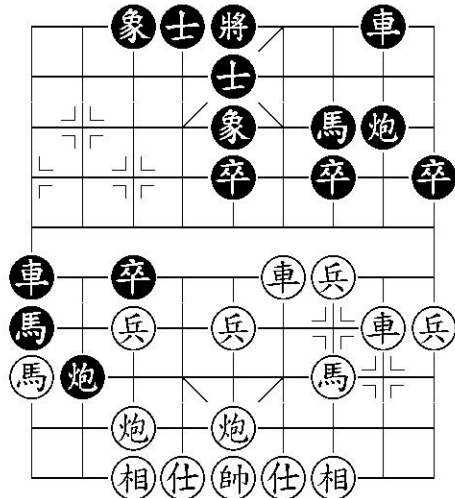
Nếu đi S5/4 thì X2-5 S6.5, X1-5 Tg5-6, Xt.1 Tg6.1, Xs.2 Tg6.1, Xt-4 sát cục.

15. X1/8 X8-9

16. P6-8 (đỏ thắng)

Ván này đen kết thúc khai cục phản tiên chiếm ưu, trung cục đã tạo thành cục diện thắng thế, chỉ tiếc lỡ nước thành thua cờ.

Ví dụ 4:



Như hình vẽ, là đại sư Lí Quốc Huân của Giang Tô đấu với tác giả (đại sư Tôn Chí Vĩ) trong trận chung kết "đại hội thể thao lần thứ 6". Trung cục hình thành từ bố cục ngũ thất pháo tiến tam binh đối bình phong mã, cũng là một "cục diện điển hình". Hiện tại đến đen đi.

1. X1/1

Thường đến đây đen đi B3-4 để giữ tốt. Lần này đen đi nước lui xe là thử nghiệm mới, dự định thúc đấu tốt 7, thông mã-thực chiến chứng minh là cách này chưa hay lắm.

2. B7.1 X1-4

Bình xe chuẩn bị đâm xuống bắt pháo, nếu theo kế hoạch đi B7.1 thì X2.3 B7.1, X4-3 bên đỏ dễ đi.

3. P5-3 P8-9

4. X2.6 M7/8

5. S6.5 X4-8

Lại chuyển xe chuẩn bị tiến bắt mã, làm rối loạn cánh phải bên đỏ.

6. B7.1 X8.3

Nếu đi X8-3, X4-9-cả xe pháo mã bên phải của đen bị khống chế, đỏ ưu.

7. X4-9 P9.4

Pháo ăn tốt để bảo lưu biến hóa (tránh trở cờ) nếu đi X8-7, X9/1 X7/2, T7.5 bên đỏ có tốt qua sông, hơi chiếm ưu thế.

8. M3.4 M1.3

9. M4.6 P9.3

10. X9-4

Bình xe không chế cửa tướng bên đen, lại quán xuyên phòng thủ, nước đúng. Nếu đi B7.1 X8.2, T7.5 P2-5, T3.5 X8/5, T5/3 X8-4 bên đen lợi tượng, dễ đi.

10. P2.1

Tiến pháo, ý đồ ăn sĩ tấn công. Có thể sửa thành X8/3 nhòem mã, có vẻ vững chắc hơn,

nếu tiếp theo đỏ đi X4-7 M3.5, Tg5.1 P2.1, Tg5/1 P2-7 bên đen dễ đi.

11. B7.1 P2-5

12. M6.8 P5-4

13. B7-6 S5.6

14. M9.7

Nên chiếu trước đã M8.7 Tg5.1, M9.7 bên đen khó chịu hơn là thực chiến.

14. S4.5

15. M8.7 Tg5-6

Nếu Tg6-4, X4-6 bên đỏ thắng nhanh.

16. P3.5 M8.6

17. X4/3 P4/3

18. X4-1 P9-8

19. X1.5 M6.8

20. P3-4

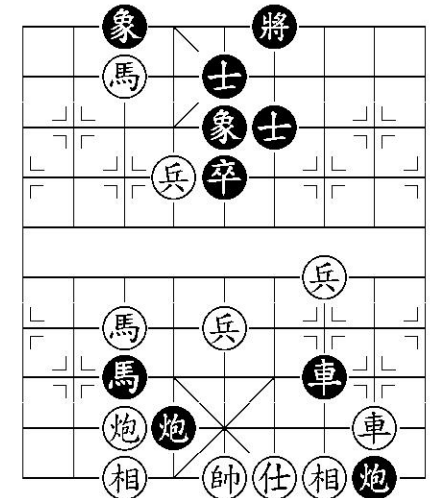
Bên đỏ đang ưu thế, lấy pháo đổi mã để đơn giản hình thế nếu đi X1.3 Tg6.1, X1-2, X8-6 bên đỏ mất xe.

20. M8.6

21. X1-4 P4.3

22. X4/5 X8-7

23. X4-2

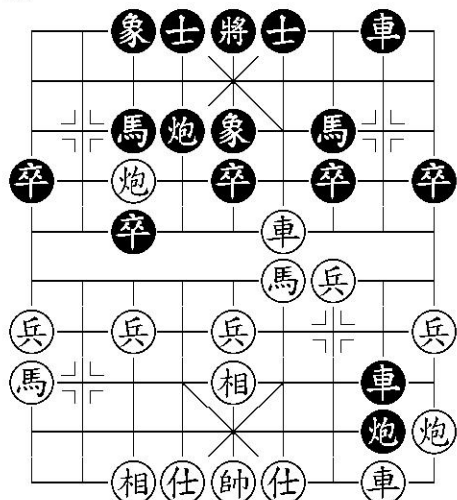


Thời gian của cả 2 bên còn ít, đã ở giới hạn nguy hiểm, nên bên đỏ không tính kĩ, đứng ra nên sửa thành X4-3 X7.1 (nếu X7-6, X3-4 X6-7...trường hợp lặp lại này, bên đen liên tục bắt 2 quân sĩ và tượng, bên đỏ chỉ đem xe ra che-đen phải đổi nước khác-chắc là luật TQ như vậy-ND) P7-3 bên đỏ nhiều tốt chiếm ưu. Lưu ý, đỏ không thể đi X4-6 ăn pháo đen, vì đen đi X7-6!

- 23. X7.2
- 24. X2-6?? X7/4
- 25. S4.5 X7.4
- 26. S5/4 X7/1
- 27. S4.5 M3.5 (đen thắng)

Ván này, trung cục bên đỏ đã khuếch đại tiên thủ thành ưu thế, có điều sau này trong lúc đối công thì thời gian còn ít nên liên tục sai lầm, bị thua cờ.

Ví dụ 5:



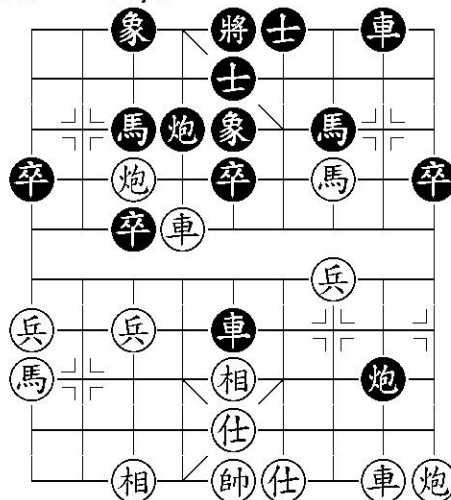
Đây là hình cờ xảy ra khi đặc cấp đại sư Hồ Vinh Hoa của Thượng Hải đấu với đặc cấp đại sư Lí Lai Quần của Hà Bắc trong giải "Kì Vương" lần thứ 2.

Bên đen có 2 xe linh hoạt, cục diện thỏa mãn, hiện tại đến lượt đen đi.

- 1. Xt-9

Chạy xe bắt pháo, ép pháo đỏ phải lui về hàng đáy, rất kém hiệu quả tấn công và phòng thủ; sau lại dùng xe ăn tốt, chiếm cứ hàng tốt của bên đỏ, vị trí rất đặc địa.

- 2. X4-6 S4.5
- 3. P1/1 X9/1
- 4. M4.3 X9-5
- 5. S6.5 P8/1



Xe và pháo đỏ ở cánh phải vị trí hơi kém, thế của đen đã là phần tiên. Nước thoái pháo này, ý đồ chuẩn bị cho trao đổi, dần dần quy về thế thắng, nhưng tính toán không đủ chuẩn xác, cấp cho bên đỏ cơ hội trả đòn. Nước này đen đi P8/2 thì hợp lí hơn.

- 6. M9/7?

Đáng tiếc, bên đỏ không bắt được cơ hội, lẽ ra đi M3.1!! X8.2, X2.2!! X8.5, X6-2!! Đỏ ăn lại xe, vẫn còn hơn pháo.

- 6. P8/1
- 7. M3.1 X8.2
- 8. B3.1 M7/8!

Bên đen thoái mã, khéo léo giải vây, lão luyện.

- 9. M1.2 P8/6
- 10. X2-3 P8-7
- 11. B3-4?

Nước thua, nên đi B3-2 X8-7, X3-2 cục thế còn phức tạp, thắng bại khó đoán trước.

- 11. ... T5.7
- Giương tượng đuổi xe, hay !
- 12. X3.5

Nếu đi T5.3 T7/9, B4-3 P4-7 đỏ vẫn mệt.

- 12. P4-7
- 13. B4.1 Ps.4

Cờ này đỏ chỉ còn chờ thủ tục, thế thua đã rõ.

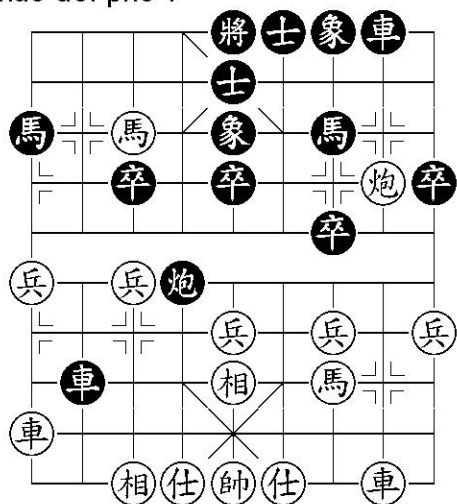
- 14. X6-3 ? T3.5
- 15. P1.4 X5/1
- 16. P1/1 X5.1
- 17. P1.1 X5/1
- 18. P1/1 P7/2
- 19. X3.1 B9.1
- 20. P1-6 P7-8
- 21. P6/1 B9.1
- 22. P6/2 X8.6
- 23. T5/3 P8.4
- 24. T7.5 X8/2
- 25. X3/1 X5-4
- 26. X3-4 X4/2
- 27. P7-5 M3.5
- 28. X4-5 X4.5

Trong ván, đen sơ hở nhưng đỏ lại không bắt kịp cơ hội, sau này lại sinh sự mất xe dẫn đến thua cuộc.

Ví dụ 6 :

Ván cờ giữa đặc cấp đại sư Liễu Đại Hoa và đặc cấp đại sư Hồ Vinh Hoa, trong giải « Ngũ Dương Bôi ». Sau khi 2 bên đấu pháo, bên đen ám phục 2 ngọn đòn công kích là X2/5

bắt mã, và P4.2. Hiện tại đến lượt đỏ đi, làm cách nào đối phó ?



1. B9.1!

Qua sông đèo mã, cách đi tích cực, nếu đi S4.5 thì X2/5 bắt chết mã.

1. P4.2
2. B9.1 M1/3
3. P2-7 X2/5
4. X2.9 M7/8
5. M7/5 P4-7
6. P7-1 P7-6

Chạy pháo trước, chính xác. Nếu đi X2.4 bắt tốt, thì M5/4 P7-6, X9-4 P6-8, X4-2 đỏ bắt lại quân, nhiều tốt chiếm ưu.

7. P1.2 P6/6
8. P1-2 P6-7
9. X9-4 T5/3
10. X4.7 M3.5
11. M5/3

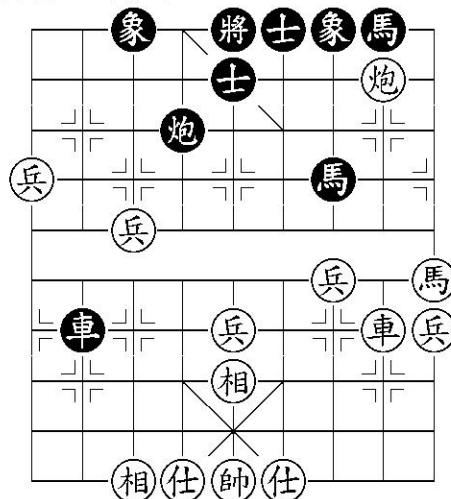
Bên đen tuy đông quân, nhưng vị trí pháo và 2 mã hơi kém. Bên đỏ sau khi mất quân, còn sạch 5 tốt của đen, luận hình thế không hề yếu.

11. P7.2

12. B7.1 X2.4
13. X4/5 P7-8
14. M3/1 P8/1

Nếu đi P8.3, B3.1 P8-5, S4.5 bên đen xe pháo bị cô, lại là bất lợi.

15. B3.1 M5.7
16. X4-2 P8-4



Đến đây, bên đen muốn đi M7.5 rồi M5.4 tấn công. Vì thế việc quan trọng của bên đỏ là ngăn cản thế tiến công của mã đen, cách đi có thể như sau: M1.3 M7.5, M5/5 bên đỏ vẫn có lợi về phương hướng phát triển.

17. B7-6?? X2-4
18. B3.1

Nên sửa thành S4.5, X4/2 B5.1 bỏ tốt giữ sĩ để phòng thủ.

18. ... X4.3
19. Tg5.1 M7/6
20. B6-5 T3.5
21. X2-4 M6.8
22. B3-4 X4/6
23. X4-2

Nên đi B9.1, cố giữ tốt qua sông thì hay hơn.

23. X4-1
24. X2.3 X1.3
25. M1.3 Mt/6
26. X2-4 P4/1

Đen liên tiếp tránh đấu quân, mục đích giữ đông quân, chờ cơ hội tấn công.

27. Bs.1 X1-5

Đen bình xe bắt tốt đầu lão luyện, bởi vì tốt biên của bên đỏ ở xa, tạm thời khó tạo thành uy hiếp-còn tốt đầu của bên đỏ nếu để cho qua sông liên công, thì áp lực cực lớn, công thủ kiêm bị.

28. M3.1 X5/1
29. X4-6 P4/1
30. Tg5/1 X5.1
31. B1.1 X5-7
32. M1/2 X7/4
33. B1.1 X7-8
34. M2.1 P4-2
35. X6-8 P2-3
36. X8-4 P3.1
37. B4-3 P3-2
38. B3-2 T5/3
39. X4-7 P2.8
40. T7.9 S5/4
41. X7.3?

Bên đỏ cố gắng phong tỏa cánh trái của đen, đen về tượng rồi hạ sĩ, mục đích đều là muốn thông đường xe và mã. Đỏ đi nước ăn tượng vội vàng, bị đen cướp thời cơ nhảy mã lên, đỏ nên sửa thành X7-8 chặn pháo hoặc X7-4 nhòm mã có lẽ hơn.

41. M6.7
42. P2-9 M7.5

Mã đen nhảy ra, cục thế trở nên khẩn trương.

43. X7/4

Thoái xe bắt mã, không hay bằng đâm pháo trước, diễn biến có thể là: P9.1 X8-1, X7/4

X1/2, X7-5 S4.5, X5-8 P2-1, T5.7 T7.5, X8.1 cách này tuy vẫn là đồ kém quân, nhưng mã đen bên trái tạm thời chưa tham chiến được, đồ vẫn còn chỗ chống được.

- 43. M5.6
- 44. P9.1 P2/9
- 45. X7.4 M6.7
- 46. Tg5.1 X8-2
- 47. X7-6 Tg5.1
- 48. X6-5 Tg5-4
- 49. X5-6 Tg4-5
- 50. Tg5-4 X2-6
- 51. Tg4-5 P2.6
- 52. X6/6 P2/1
- 53. M1/3 X6-5
- 54. T9/7 P2-8
- 55. M3/2 P8-5
- 56. T5.3 M7/5!

Nước hay! Nếu đồ đi Tg5.1 ăn mã, thì P5-4 sát cục.

- 57. X6-5 M5.3
- 58. Tg5-4 X5-6
- 59. M2/4 Tg5-6
- 60. S4.5 P5.3
- 61. Tg4-5 X6.5
- 62. Tg5-6 X6.1
- 63. Tg6/1 X6/4
- 64. Tg6.1 M8.7
- 65. P9/7 X6.4
- 66. Tg6/1 M7.6

Nhảy mã trợ chiến, đen đã trông thấy thắng.

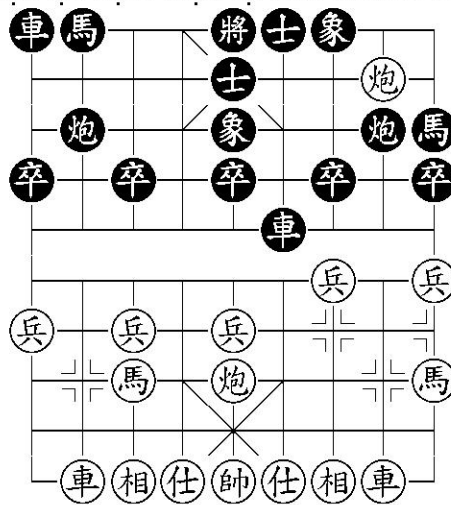
- 67. X5.2 X6/2
- 68. Tg6.1 M6.5
- 69. P9-5 X6.2
- 70. Tg6/1 M3/5 (đen thắng)

Tiếp theo nếu T7.5 thì M5.3, Tg6-5 X6.1 sát cục.

Ván này bên đen bắt được quân trong trung cục, nhưng đồ có nhiều tốt bù lại, 2 bên đều có chỗ yếu. Sau này chỉ vì đồ sai lầm đi tham tấn công, bị đen sử dụng kĩ xảo cờ tàn tinh thâm đoạt được thắng lợi. Tuy nhiên trong chiến đấu ở trung cục, 2 bên đều biểu hiện trình độ rất cao thâm về các phương diện: phán đoán hình thế, lập kế hoạch và thực hiện kế hoạch v.v...

Ví dụ 7:

Như hình vẽ, là ván cờ giữa đại sư Thái Phúc Như của Quảng Đông và tác giả (đại sư Tôn Chí Vĩ) Cục diện hình thành đến đây, bên đen đánh sai bố cục, tính nước cờ thiệt rất nhiều, cục diện lạc hậu. Hiện tại đến bên đồ đi.



- 1. B3.1! X6-7
- Bên đồ thí tốt là nước hay, bên đen có 2 cách
- (a) X6/3, P2-5 S6.5, B3.1 sau đây bên đồ chắc chắn bắt lại được quân, càng chiếm ưu.
 - (b) B7.1 P5-3 bên đồ tiên.
 - 2. B7.1 M2.1
 - 3. M7.6 X7-4

- 4. X2.4 P2-4
- 5. P5-6 X4-5
- 6. X8.7 B1.1
- 7. M6.7 X5-2
- 8. X8-9 X1.2
- 9. M7.9 X2/2

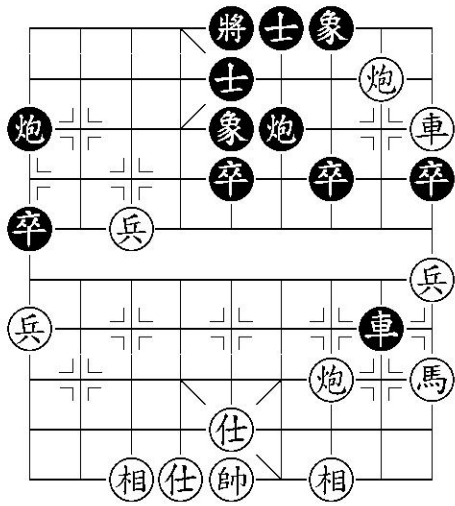
Bởi vì bên đen bố cục không đúng, bên đồ nắm được thời cơ thí tốt 3, phóng mã lộ 7, xe lộ 8 tiến đề mã đen, chiếm được tiên thủ rất lớn. Đen không thể làm gì khác, đành thử chiến thuật bỏ trước lấy sau, hy vọng nhờ vào đổi quân mà giảm bớt áp lực.

10. P6-3
 Bình pháo soi tượng, "hoa nhi bất thực" tạo điều kiện cho bên đen chạy pháo khỏi bị xe nhòm. Chả bằng cứ nhẹ nhàng qua sông tốt 7, thử xem biến hóa: B7.1 X2-1, B7.1 riêng quân tốt này đã làm đen liệt nửa người.

10. P8-6
 11. B7.1 P4-1
 Dùng pháo ăn mã nhòm tốt biên, giữ xe tại lộ thoáng, ngầm tạo điều kiện cho bên đồ đi X2.3 bắt chết mã biên.

12. X2.3 ?
 Bên đồ sau khi tiến xe bắt được mã, tự nhiên mất tiên thủ; quân xe này phải mất đến 3 nước nữa mới phát huy được uy lực, có thể nói là "được chằng bù mất".
 Lúc này, nên sửa thành X2-5! Bắt tốt đầu, bên đồ chiếm chắc tiên thủ, giữ được ưu thế.

- 12. X2.4
 - 13. X2-1 X2-5
 - 14. S4.5 X5-8
- Như hình vẽ, 2 bên bước vào thời khắc quan trọng. Bên đồ nếu giữ pháo mất tiên, chằng bằng đi X1/1 X8/5, X1-3, bỏ lại pháo ăn 2 tốt, cục diện thành ra bên đồ đông tốt, binh chủng đa dạng, hơi ưu.



15. X1.1? P6.3
16. P3-6

Bình pháo tại sĩ, chỉnh đốn hình trận, nếu không đi nước này, thì lên tượng nào cũng đều có điểm yếu.

16. T5.3
17. P2/4 P6-5
18. T3.5 P1-3
19. T7.9 X8-5
20. T9.7 X5-4
21. Tg5-4 X4-6
22. Tg4-5 P3-2
23. P6-8 X6-9
24. Tg5-4 X9-6
25. Tg4-5 X6-9
26. Tg5-4 X9-6
27. Tg4-5 X6.1
28. M1.3 X6/1
29. M3/2

Nếu đi M3/1, X6.1 M1.3, X6/1 thì trở thành nước cờ lặp lại 2 bắt 1 bắt lại, theo luật cờ hồi đó 2 bên không đổi nước là hòa (*nhưng luật cờ bây giờ là đen phạm luật, không muốn thua thì phải đổi nước-ND*) Trong ván

cờ, bên đỏ đã đặt mục tiêu cao so với khả năng, chỉ nghĩ đến quân số đông hơn, mà quên mất xe còn đang lạc ở tận biên, các quân vị trí đều chưa hay-đó là thiếu sót về phán đoán thế trận.

29. B7.1

Lúc này không thể chạy xe bắt đôi, vì nếu X6-8 P2-3, T7.5 M2.4 đen không lợi.

30. M2/4 X6-8
31. P2-4 B7.1
32. P4/2 Tg5-4
33. T7/9 X8-4
34. P8-6 X4-1
35. T9/7 P2-3
36. T7.9 T3/5
37. M4.2 P3.6

Tiến pháo bắt mã, có thể hạn chế hoạt động của xe đỏ lại vượt qua hàng rào phòng thủ của pháo gánh. Nếu đi ngay X1.1 thì P6-7, đen tạm thời hết đòn.

38. X1-2 X1.1
39. Tg5-4 X1/1
40. P4-1 B7.1
41. X2/4 B5.1
42. P1.4 X1-6
43. S5.4 B7.1
44. S6.5 B7.1
45. M2.1 X6-7
46. P6/1 P3/2
47. X2-3

Đổi xe, bỏ mã-bắt buộc. Nếu đi M1.3 thì B7-6 sát cục.

47. X7-8
48. P6-3 P3-9
49. P1/3 X8-9 (*đen thắng*)

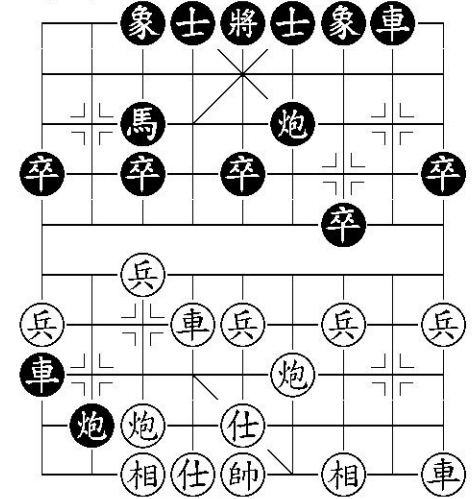
Đến đây, bên đen bắt lại quân, hình thành xe pháo 2 tốt đánh với xe pháo tốt khuyết tượng.

Thế thắng đã rõ, các nước thừa không cần bình thêm.

Ván này, bên đỏ quá cậy đông quân, không chịu giản hóa thành hòa, cưỡng cờ đòi thắng, bị đen thắng ngược.

Ví dụ 8:

Đây cũng là một cục diện điển hình xuất hiện trong trận đấu giữa 2 đại sư. Bên đỏ kém một quân, nhưng có tiên thủ đến lượt đi.



1. T3.5

Đỏ lên tượng đuổi xe, khiến xe đen phải chạy xuống chỗ xấu. Thà mất quân chứ không chịu mất tiên, kế hoạch chính xác. Nếu vội vàng bắt lại quân, đi X6-8 X1-3, X8/2 X3/2, T3.5 X3.1 bên đen nhiều tốt, binh chủng đa dạng lại chiếm hàng tốt, đen ưu rõ.

1. X1.2
2. B7.1 X8.5

Nếu đi B3.1 bỏ lại quân, thì sau khi ăn mã, đỏ phục nước X6.3 chiếm hàng tốt của bên đen, đỏ tiên thủ.

3. X6-8 P2.1
4. B7.1 M3/5

5. B3.1
 Thúc tốt cản xe, ý đồ P7.2 rồi P7-9.

5. P6.4

6. B5.1 P6-1

Bên đen đông quân, nhưng lạc hậu thủ, không chịu khổ thủ, vì vậy phóng pháo bắt xe nổ sang tốt biên, ý đồ tập kết binh lực sang cánh phải, kế hoạch "tạo hình mở cờ"

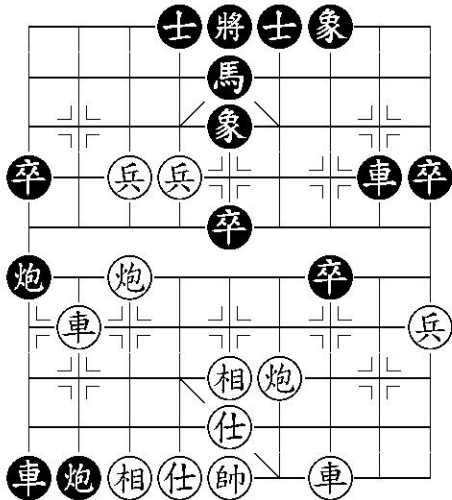
7. P7.3 P1/1

8. B5.1 X8/2

9. B5-6 B7.1

10. X1-3 T3.5

11. B6.1 B5.1



12. T5.3?

Nước cờ tùy tiện khiến đen phá tan thế trận. Nên đi B6.1 bên đỏ vẫn chơi tốt. Thử một biến tiếp theo: B6.1 X8-3, B6.1 M5.7, P4.1 X3/3 (nếu X3-4, P7.5 S4.5, P4.5 sau sẽ đi P7-9 đen khó đỡ), P4-7 X3-1, X3-4 B7-6, Pt.3 M7.5, X4.4 B5.1 (nếu M5/3, Tg5-4 S4.5, P7-2 bên đỏ thắng thế), X4.2 M5.6, X4-9 Xs.3, X8.6 P1-4, Pt.2 S4.5, Pt-4 S5/4, P4-6 sát cục, đỏ thắng.

12. P2-4

13. S5/6 X1-3

14. T3/5 X3/1

15. X8-9 B1.1

16. X3.3 B5.1

17. B6.1 X8.6

18. P4/2 X8/2

19. T5/3

Nếu đi X9/1 thì X8-5!, X9-5 P1.4, S6.5 X3.1, S5/6 X3/4, S6.5 X3.4, S5/6 X3/6, S6.5 X3.6, S5.6 X3/3, S6.5 X3-7, P4-9 X7-3, P9-6 B5.1 bên đen thắng thế.

19. X3/3

20. B6.1 X8-4

21. B6-5 S4.5

22. X3.3 B5-6

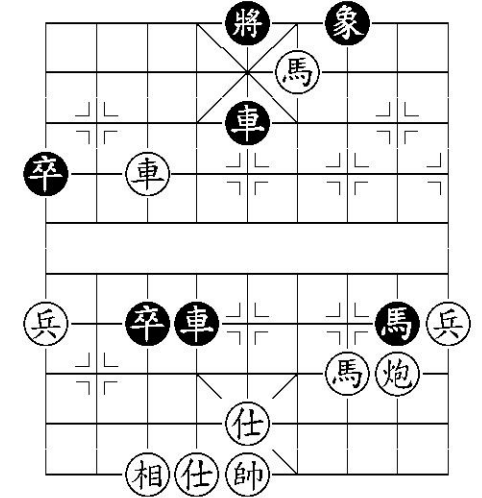
23. X3-5 X3.3

Ván này, sau khi bên đỏ mất quân đã lợi dụng được vị trí xe pháo bên đen không hay, thừa cơ đưa 2 tốt sang sông. Nhưng trong lúc đối công căng thẳng lại tùy tiện phi tượng ăn tốt sai lầm, bị đen phá trận.

Tiết 2: Thường thức trung cục xuất sắc

Ví dụ 1: Ba lần bỏ xe

Lý Nghĩa Đình – Dương Quan Lân



1. X4-7

2. M3/4 X7/3!

3. X7.3 Tg5.1

4. X7/1 Tg5/1

5. X7.1 Tg5.1

6. X7/1 Tg5/1

7. T7.5 X5.5!

8. X7.1 Tg5.1

9. X7/1 Tg5/1

10. Mt/6 Tg5-4

11. X7-4 X5-8

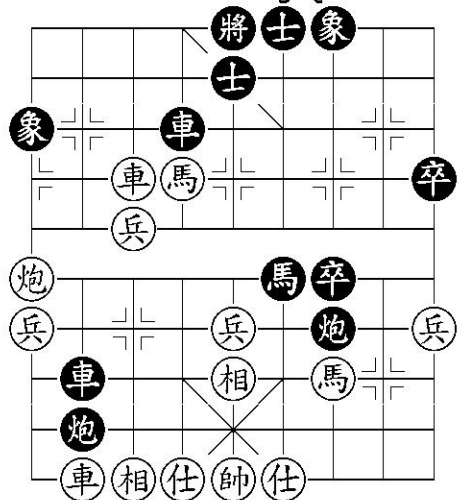
12. X4.1 Tg4.1

13. M6.4 Tg4-5

14. Mt/3 X8-6 (đen thắng)

Ví dụ 2:

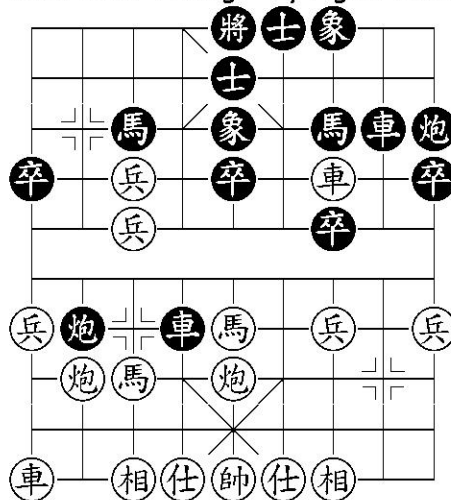
Từ Nãi Cơ – Dương Quan Lân



1. M6.7
2. P9-6 P2-9
3. X8.2 P9.1
4. S4.5 M7.9
5. M6.4 X4-6
6. P6-5 S5/4
7. X7-5 S6.5
8. X5-2 Tg5-6
9. S5.4 M9.7
10. X2/6 X6-8 (đen thắng)

Ví dụ 3:

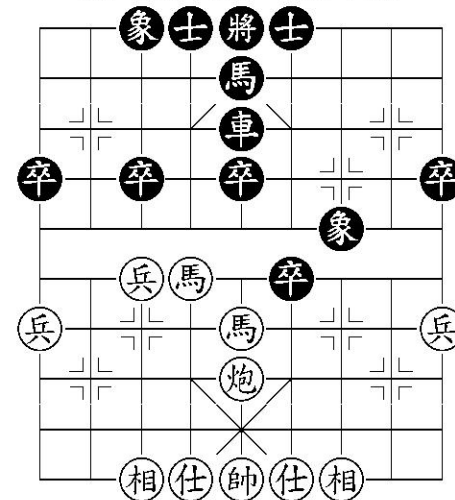
Trần Bách Tường – Lý Nghĩa Đình



1. P9.4
2. M5.4 P9.3
3. P5-4 X8.6
4. T7.5 P2-7
5. X3-4 M7.6
6. S6.5 X4.2
7. P8/2 P7.1 (đen thắng)

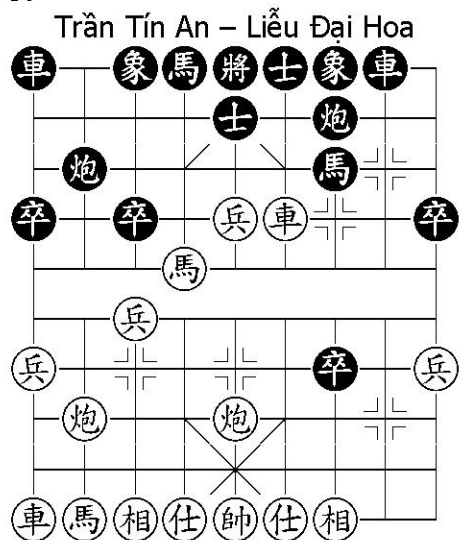
Ví dụ 4:

Hồ Vinh Hoa – Lưu Tinh



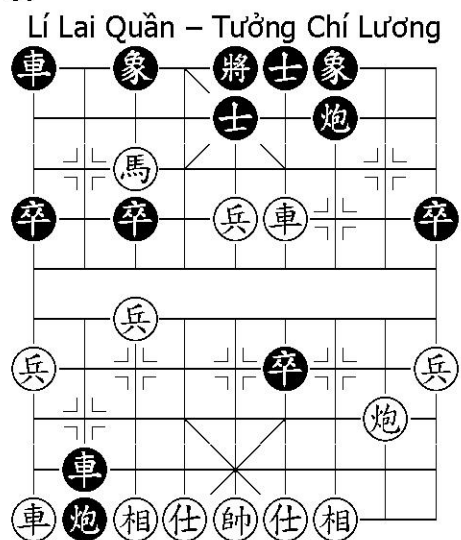
1. M6.5 T7/9
2. P5/1 B6-5
3. Ms.3 X5-8
4. M5.4 X8-2
5. M4/3 X2-7
6. Mt/5 T9.7
7. M3/4 B5.1
8. M4.3 X7-5
9. M5.7 X5-3
10. M3.5 T3.1
11. M7/8 X3-5
12. M8/7 X5.1
13. M7.5 M5.6
14. Ms.4 (đỏ thắng)

Ví dụ 5:



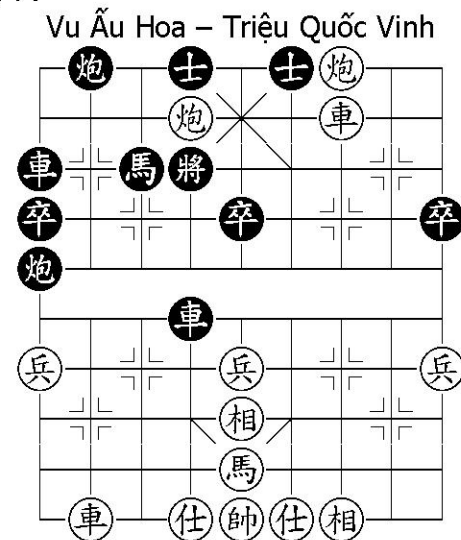
1. M7.8
2. B5-6 P2-5
3. S4.5 X1-2
4. P8-6 X2.4
5. X4/1 P7.8
6. B6.1 X2-4
7. X4-6 M8.6
8. X6-4 P7-9
9. Tg5-4 M6.5
10. T7.5 P5-6
11. X4-3 X8.9
12. Tg4.1 B7-6
13. X3-4 T3.5
14. X9.2 X8/1
15. Tg4/1 P6-7 (*đen thắng*)

Ví dụ 6:



1. B5-6 X1.2
2. P2.7 B6-5
3. B6.1 X1-2
4. X4-5 Xt-4
5. X9-8! X2.7
6. X5/3 X2/8
7. X5-4 T3.5
8. B6-5 X4-8
9. B5.1 X2-5
10. T7.5 X8/8
11. X4-8 (*đỏ thắng*)

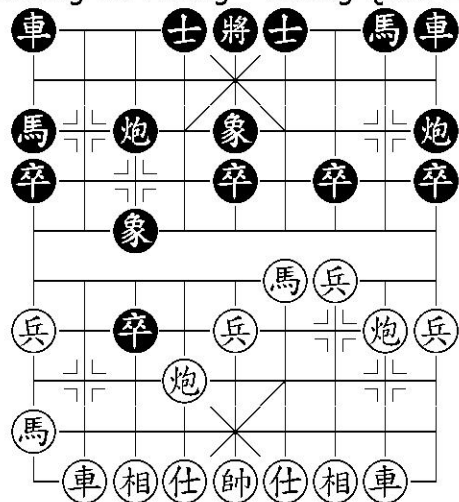
Ví dụ 7:



1. P1-2
2. X8.5 M3.2
3. P6/4 M2.4
4. X3/1 Tg4/1
5. X3-9 M4.2! (*đen thắng*)

Ví dụ 8:

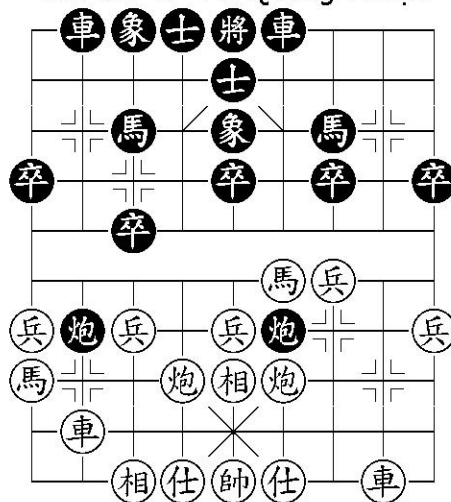
Vương Gia Lương – Dương Quan Lân



- | | |
|----------|------------|
| 1. P2-7 | P3.4 |
| 2. X2.8 | S4.5 |
| 3. M4.6 | P3-9 |
| 4. X8.6 | M8.6 |
| 5. X2-4 | X9-8 |
| 6. B3.1 | B7.1 |
| 7. X8-5 | Ps-7 |
| 8. T7.5 | X8.8 |
| 9. X5-1 | X8/2 |
| 10. M9.7 | P9-5 |
| 11. M6/5 | X8-5 |
| 12. P6.7 | X5.1 |
| 13. T3.5 | X1-4 |
| 14. M7.5 | X4.6 |
| 15. M5.4 | X4-6 |
| 16. X1-9 | P7-9 |
| 17. X9-1 | P9-8 |
| 18. X1.2 | T5/3 |
| 19. M4.3 | (đỏ thắng) |

Ví dụ 9:

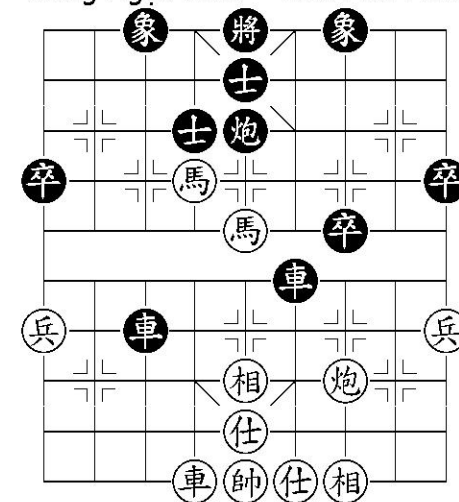
Tôn Chí Vĩ - Ân Quảng Thuận



- | | |
|----------|------------|
| 1. B7.1 | B3.1 |
| 2. X8-7 | X6.4 |
| 3. X7.3 | M3.4 |
| 4. X2.7 | M7/6 |
| 5. P6.7! | S5/4 |
| 6. M4.6 | P6.3 |
| 7. M6.7 | X2.2 |
| 8. S6.5 | P6-9 |
| 9. P4.7 | S4.5 |
| 10. M7.5 | Tg5.1 |
| 11. X7.4 | Tg5/1 |
| 12. P4/1 | (đỏ thắng) |

Ví dụ 10:

Trang Ngọc Đình – Đào Hán Minh



- | | |
|-----------|-------------------|
| 1. | X6.3 |
| 2. X6.2 | B7.1 |
| 3. Tg5-6 | B7.1 |
| 4. P3.7 | B7.1 |
| 5. M6/7 | B7.1 |
| 6. P3-7 | X3-2 |
| 7. X6.4 | B7.1 |
| 8. X6-3 | B7-6 |
| 9. X3.3 | S5/6 |
| 10. P7-4 | X2.3 |
| 11. Tg6.1 | X6-5! (đen thắng) |

Lời người dịch

Tượng kì trung cục nguyên lí là cuốn sách ảnh hưởng lớn nhất đến quan niệm cờ tướng của tôi. Trong sách không trình bày những gì quá đặc sắc, không phải là những biến hóa mới và mạnh, thậm chí còn có nhiều ví dụ về những nước đi chưa hay.

Đơn giản đến thô sơ, sách chỉ giới thiệu các góc nhìn vào trung cục, các vấn đề cần nghĩ đến khi tiến vào trung cục và khi giải quyết trung cục. Và đó chính là những gì mà một người chơi cờ cần đến đầu tiên, trước khi biết đến sự tinh tế của tàn cục, sự phức tạp và sức sống mãnh liệt của các phương pháp khai cuộc.

Nếu bạn đọc mong tìm ở đây những hình mẫu để áp dụng ngay vào việc tiêu diệt địch thủ trước bàn cờ, hay những biến hóa tối tân thì sợ rằng hơi khó tìm ra, cũng như tôi trước kia.

Kỉ niệm với **Tượng kì trung cục nguyên lí**

Cuốn này tôi mua tại Sài Gòn năm 1996-học chậm quá, giá kể học chong chóng biết đâu cũng thi đấu này kia rồi chẳng? Còn nhớ lần đó, đến tpHCM thi đấu cờ Vây-tôi vẫn còn mê cờ tướng lắm. Trong giải thi đấu có được gặp anh Mai Thanh Minh ở TTTDTT Q3, chỗ Trương Định-thấy anh cũng chơi cờ Vây, nhưng chưa thạo, tôi có bắt chuyện và tính chỉ anh cách chơi, được anh trả lời đại ý: anh chơi đây để ủng hộ phong trào thôi, chớ không có ham chơi giỏi cả 2 cờ-em cũng phải chọn lấy đi. Thật là giản dị và rõ ràng.

Từ đó tôi mới thông, mà phải chọn cho mình một loại cờ để theo. Tuy thế vẫn nhờ anh chở đi mua sách cờ tướng, anh nhiệt tình chở đi xa tít tới khu vực tập trung người Hoa sống để mua, tự tay chọn được mấy cuốn: **Nguyên lí trung cục, Khí tử thực dụng, bộ Tượng kì diệu thủ**. Nói ra thì xấu hổ quá, đi xong về cũng chỉ biết nói cảm ơn anh, chả dám mời anh ngồi chơi uống cốc cafe. Nhiều lần tôi nghĩ sao dở quá, sao hỏi đó không dám chứ? Nhưng lúc đó anh là tượng đài lớn trong lòng thằng nhóc mê cờ là tôi, thằng bé ý hình như không dám ngồi uống nước với thần tượng.

Lâu lâu rồi lại có bạn gặp anh, chào qua rồi anh đi, tôi những muốn kiếm dịp thuận tiện gặp riêng để hỏi thăm anh mấy lời, vì dù sao trong giới cờ tướng của anh, tôi cũng là kẻ ngoại đạo rồi, không dám làm phiền anh khi anh đang tiếp chuyện đồng đạo. Gần đây nhất, cuối năm 2009, anh dẫn đội tpHCM ra Hà Nội thi đấu, tôi gặp cũng chỉ chào anh qua như lần khác, nhưng giờ mình lớn rồi, thấy thế cũng hơi bất lễ, tính sửa cách giao thiệp cho người lớn hơn. Nhưng có những chuyện tính làm mà không làm nổi.

Đau đớn thay cho anh, trời không có mắt, nỡ bắt anh đi! Bao nhiêu học trò còn mong anh diu đất, bao nhiêu bạn cờ còn mong đấu với anh, mong xem anh thi đấu.

Tôi đây còn mong gì có dịp sửa cách chào hỏi với anh cho lễ độ và đầy đủ.