

Chương 7: Giai đoạn cuối trung cục

Thông thường, rất khó phân rõ khi nào là giai đoạn chuyển đổi cuối trung cục sang tàn cục. Có khi trong cục thế có một vài biến hóa cao trào, nên phân biệt thành vài giai đoạn. Có lúc trong tình huống toàn bàn đối kháng, trải qua một quá trình đổi nhiều quân, tự nhiên xuất hiện hình thức cờ tàn. Hiện tại, chúng ta đang xem qua phần cuối trung cục, nghĩa là sau khi trao đổi quân, hình cờ thể hiện rõ nét định hướng tàn cục.

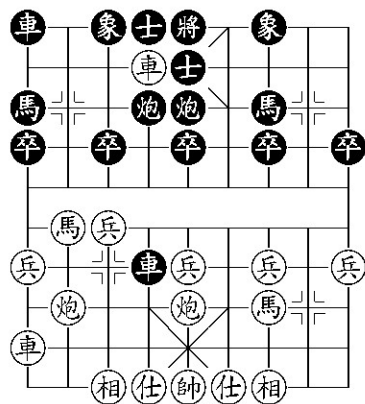
Định hướng thứ nhất, nhắm sát thể chuyển đổi, tạo sát cục hoặc tạo thế thắng trong cờ tàn thực dụng. Thứ hai, sau khi trao đổi, quy về tàn cục ưu thế, dần dần tranh thắng. Thứ ba, tàn cục không có khả năng thắng lợi cao, quy về hòa-hoặc là sau khi trao đổi, hình cờ hòa lập tức hiện rõ.

Tiết 1: Hướng "sát thế" chuyên hóa

Loại cục diện này, thật ra so với "trung cục sát thế" cũng không khác nhau là mấy. Về tính chất cơ bản tương đồng.

Nhưng, bản thân loại cục diện này có đôi nét đặc trưng, chủ yếu ở tính chất đột xuất sau khi trao đổi quân, có một chút nhịp điệu.

Ví dụ 1:

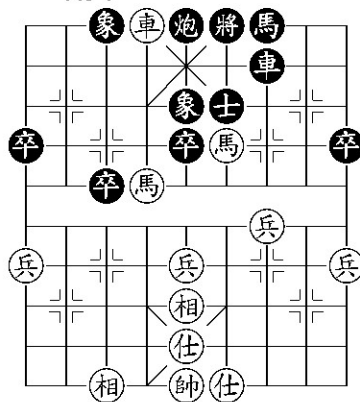


- 1. B7.1!! X4-2
- 2. M8.6 X2.1

- 3. X9-4 B3.1
- 4. X4.7 M1.3
- 5. M6.4!! M3/4

(intella 4u-sức tính 24xx Kb-đi P5-6, P5.4 M3/5, P5/2 X1.2, M4/3 B7.1, M3.5 M7.6, M5.4 P4-6, X4/1 M6.7, P5.1 X2/4, X4/4 X2-5, P5.2 T7.5, X4-3 đò 2 xe, mã, 3 tốt sỹ tượng toàn với đen 2 xe, 4 tốt sỹ tượng toàn)

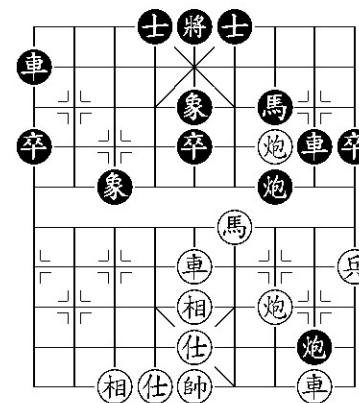
- 6. M4.3 X2-5
- 7. T3.5 S5.6
- 8. X4-6 Tg5-6
- 9. X6.1 Tg6.1
- 10. X6/2 X1-2
- 11. B3.1 P5/1
- 12. X6.2! M7/9
- 13. X6/1 X2.3
- 14. Mt/4! Tg6/1
- 15. S6.5 T7.5
- 16. X6.1 P5/1
- 17. M3.2 X2/2
- 18. M2.3 M9/7
- 19. M3/4 X2-6
- 20. Ms.6 X6-7



- 21. M6/4 B3.1
- 22. T5.7 X7-6
- 23. X6/3 S6/5
- 24. Ms.6 B5.1
- 25. B3.1 T3.1
- 26. X6-9 T5/3

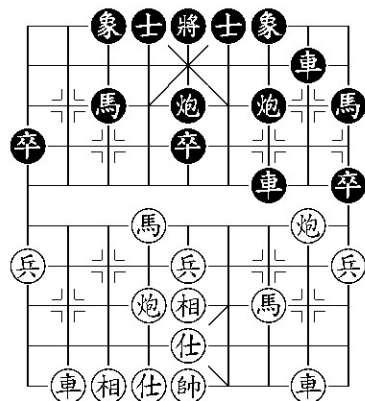
- 27. T7/5 X6.1
- 28. X9-8! Tg6.1
- 29. B9.1 S5/4
- 30. B3.1 M7.5
- 31. M4/3 X6-4
- 32. M6/8 B5.1
- 33. M3.4! M5.6
- 34. X8-4 Tg6-5
- 35. B5.1 X4.3
- 36. M8.7 X4-5
- 37. B9.1 (bên đỏ thắng thế)

Ví dụ 2:



- 1. X5-2 !! X8.3
- 2. M4/2 P8-6
- 3. M2.3 ! T5.7
- 4. X2.7 X1.1
- 5. Ps-4!! P6-9
- 6. P4.6! B5.1
- 7. P4-1 M7/5
- 8. P3-5!! M5.7
- 9. P1.1 Tg5.1
- 10. X2.1 Tg5.1
- 11. P5-2! Tg5-4
- 12. P1/2 T7/5
- 13. X2-3 (bên đỏ thắng)

Ví dụ 3:

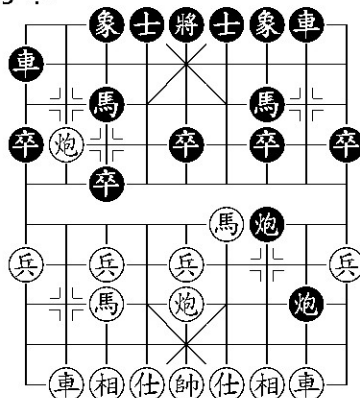


- | | |
|------------|----------------|
| 1. P2-5!! | X8.8 |
| 2. M3/2 | P5.3 |
| 3. B5.1 | P7-5 |
| 4. X8.6 | X7.4? |
| 5. M2.3 | P5-8 |
| 6. X8-7 | P8.7 |
| 7. Tg5-4 | M3/5 |
| 8. X7-5 | X7.1 |
| 9. Tg4.1 | P8/8 |
| 10. M6.7!! | T7.5 |
| 11. X5-2! | P8-6 |
| 12. X2.2 | M9.7 |
| 13. M7/5 | M5.3 |
| 14. M5.3 | P6.1 |
| 15. Mt/5 | M3.5 |
| 16. X2/2 | M5.7 |
| 17. M5.4 | M7/6 |
| 18. X2-4 | S6.5 |
| 19. B5.1 | (bên đỏ thắng) |

Ví dụ 4:

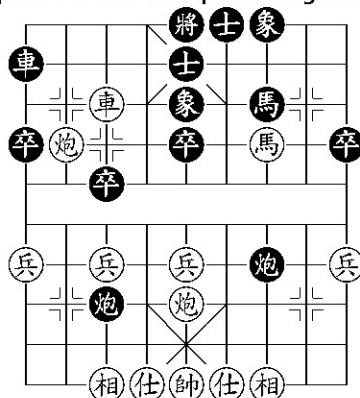
Nhu hình vẽ là ván cờ hay có tính chất điển hình về việc nghiên cứu chiến thuật chuyển đổi.
Lần chuyển đổi lần thứ nhất, có thể nói bên đỏ dùng sát thế để chuyển đổi, sử dụng thủ pháp "bỏ trước lấy sau", giành được ưu thế.

Lần thứ 2, lại là chuyển đổi (exchange-ND) của chiến thuật bỏ quân tìm sát cục, chuyển đến giai đoạn cuối trung cục.
Lần thứ 3, lại hình thành cục diện tàn cục tinh diệu giành thắng lợi.



- | | |
|-----------|------|
| 1. P8-7!! | P8-3 |
| 2. X2.9 | M7/8 |
| 3. X8.7! | T3.5 |
| 4. X8-7 | M8.7 |
| 5. M4.3 | S4.5 |
| 6. P7-8 | P7.1 |

Bên đen cố tìm đối công, nếu đi X1-2, có vẻ ổn chắc. Như hình vẽ phía dưới, bên đỏ tìm cách cướp tiên thủ, quyết định bỏ mã ăn 2 tượng, tạo thành chuyển đổi "giữa quân và thế" kết quả khống chế toàn cục.



- | | |
|-----------|------|
| 7. M3.5!! | T7.5 |
| 8. X7-5 | M7.6 |

- | | |
|------------|-------|
| 9. X5-8! | M6.4 |
| 10. P5-2!! | P7-8 |
| 11. P8-1 | S5/4 |
| 12. P1.3 | P8/6 |
| 13. X8-2 | P8-7 |
| 14. X2-3 | X1-8! |
| 15. P2-3 | M4.2 |

Mất pháo không giữ được, bên đen chẳng còn cách gì đành xông lên mưu tìm đối công. Bắt lại được quân, bên đỏ đã thắng thế.

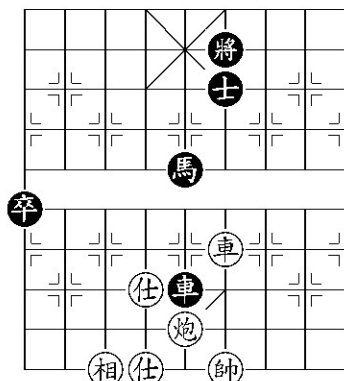
- | | |
|------------|-------|
| 16. P3.7 | Tg5.1 |
| 17. X3/6 | X8.5 |
| 18. T3.5 | B3.1 |
| 19. B7.1 | X8-9 |
| 20. P3-6 | X9-5 |
| 21. P6-7!! | P3/7? |

Nên đi P3-4, lợi dụng tính chất linh hoạt cơ động của đa dạng binh chủng xe-pháo-mã, dần dần tổ chức phòng ngự phản công ở trung lộ, may chăng có thể chu toàn. Đối pháo thế này chính trúng mưu kế kẻ địch, bên đen cờ tàn thiếu tượng đã lâm vào bại thế.

- | | |
|-----------|------|
| 22. P1-7 | M2.4 |
| 23. X3-6 | M4/3 |
| 24. X6.3 | M3.1 |
| 25. P7/8! | |

Bên đỏ chẳng tiếc gì 2 tốt, tiến hành điều chỉnh trận hình "cờ tàn pháo hoàn" là "trong óc có sỏi". Loại hình thế này, đen khó mong cờ hòa.

- | | |
|------------|-------|
| 25. ... | X5-6 |
| 26. X6-5 | Tg5-6 |
| 27. S4.5 | B1.1 |
| 28. X5.2 | X6/1 |
| 29. X5/3 | B1.1 |
| 30. X5-8! | S6.5 |
| 31. T7.9 | X6-2 |
| 32. X8-4 | S5.6 |
| 33. S5.6 | X2-5 |
| 34. T9/7 | M1/3 |
| 35. Tg5-4 | M3/5 |
| 36. P7-5!! | X5.2 |



Như hình vẽ, lại là thể hiện tính toán chi tiết, chính xác của bên đỏ-một vụ đối chác khéo léo, kết thúc ván cờ. Trong ván, tốt đen chậm một nước, không thể hòa cờ.

- 37. X4.4!! M5/6
- 38. T7.5 B1-2
- 39. Tg4.1 B2-3
- 40. P5/1 B3-4
- 41. P5-4 (bên đỏ thắng)

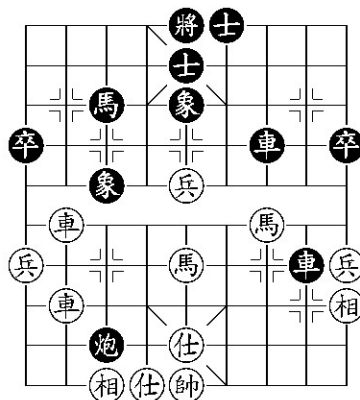
Tiết 2: chuyển hóa về "thế thắng" trong cờ tàn thực dụng

Vào giai đoạn cuối trung cục, thường xuất hiện tình huống đối quân và giản hóa cục thế, nếu lúc này có thể lập kế hoạch chuyển hóa về "thế thắng" trong cờ tàn thực dụng là lí tưởng nhất.

Loại hình chuyển hóa này, một là phải nắm chắc về cờ tàn thực dụng, hai là phải dựa vào kinh nghiệm để kịp thời tranh thủ chính xác thời cơ khi cơ hội xuất hiện.

Ví dụ 1:

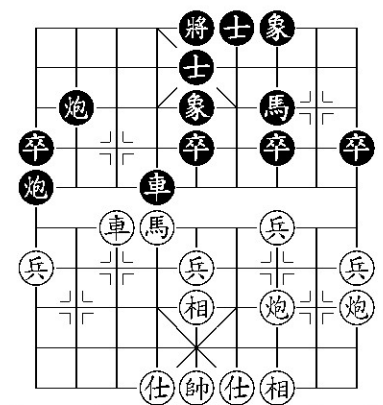
Như hình vẽ, bên đỏ tính toán chuẩn xác, quyết định bỏ tốt biên, để đối quân quy tàn. Sau đó, lợi dụng vị trí xe mã có vị trí tốt, đưa về hình cờ tàn "khéo thắng"-chính là một bài học điển hình về tình huống "quy tàn"



- 1. Xs/1! P3/2
 - 2. Xt/1!! P3-1
 - 3. Xt-9 X7.2
 - 4. M5.3 X8-1
 - 5. X8.6 M3/4
- Đến đây, hình cờ khéo thắng đã hình thành, bên đen không có cách nào phòng chống sự công kích của mã đỏ « thần tào »
- 6. M3.2 X1-7
 - 7. T1.3 X7-6
 - 8. B5-4! S5.6
 - 9. M2.4 Tg5.1
 - 10. M4/2 X6-8
 - 11. M2.3 X8/5
 - 12. M3/4 Tg5/1
 - 13. X8/1 B1.1
 - 14. M4.6 X8-4
 - 15. M6/5 X4-6
 - 16. B4.1 S6.5
 - 17. T3/5! X6-8
 - 18. B4-3 X8.3
 - 19. M5/3 X8-7
 - 20. B1.1!
- Sau khi bên đỏ tiến tốt biên, đã ăn chắc tốt biên bên đen, các thắng đơn giản, tế nhị.
- 20. T5/3
 - 21. B3-2 M4.5
 - 22. X8.3! T3/1
 - 23. B2-1 M5.3
 - 24. X8/6 B1.1

- 25. X8-5 B1-2
- 26. B1-2 T3.5
- 27. X5.3 M3.4
- 28. X5.1 M4.6
- 29. M3/4 (bên đỏ thắng)

Ví dụ 2:



Quan sát hình thế, pháo đen trên đầu tốt là điểm yếu, bên đỏ không bỏ lỡ thời cơ lợi dụng. Sau khi chuyển hóa cục diện, dùng tốt qua sông đè mã, không chế toàn cục.

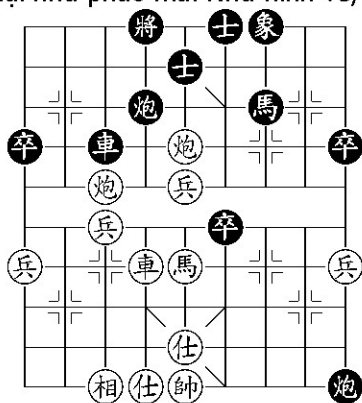
- 1. X7-8!! P1-3!
- Nếu đi P2-3 thì X2.5, S5/4 M6.8 sau này bắt chết pháo đen.
- 2. X8.3 X4.1
 - 3. B3.1 M7/9
 - 4. B3.1 X4.1
 - 5. P3.2 X4-5
 - 6. P3-1 P3-5
 - 7. S6.5 X5-1
 - 8. X8/7 T7.9?
- Không tốt, nên đi P5-9 tiếp tục đối quân, còn giữ được sĩ tượng toàn để cố thủ. Trong ván mất tượng rồi thì chắc chắn chuốc bại.
- 9. Pt.3 P5-9
 - 10. Pt/2 B9.1
 - 11. X8.9 S5/4
 - 12. X8/2 T5.7
 - 13. X8-2 M9/7
 - 14. X2-3 T7/5

- 15. X3-5 S6.5
- 16. X5/1 X1-9
- 17. T5.3 M7.6
- 18. B3.1 M6/4
- 19. X5-6 M4.2
- 20. P1-5 S5.6
- 21. X6-5 Tg5-6
- 22. B3-4 (bên đỏ thắng)

- 8. P7-4 Tg4-5
- 9. P4-5 Tg5-4
- 10. B7.1 X7-5
- 11. P5.1 Ps.1
- 12. P5/4 X5.2
- 13. Tg5/1! Pt/1
- 14. S4/5 Ps.3
- 15. P5-6 S5.4
- 16. M2.4 X5/2
- 17. X9.3 Tg4.1
- 18. X9-4 Tg4-5
- 19. X4-5 Tg5-4
- 20. X5/2 ...

Ví dụ 3:

Trong cờ tàn, thường nói sự phối hợp của 2 pháo không lợi hại như pháo mã. Như hình vẽ,



- 1. M5.4! M7.5

Nếu M7.6, P7-4 X3.2, T7.5 X3/5 đỏ chủ động, tiếp theo có thể P4.3 v.v...

- 2. B5.1 X3-5
- 3. X6.3! X5.1

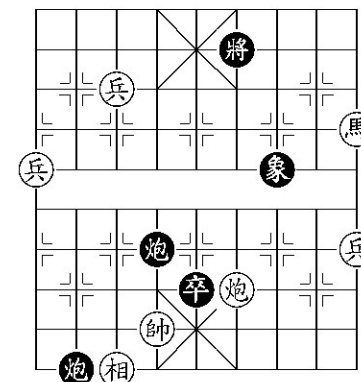
Bên đen không đành lòng hình thành cục diện 2 pháo chống pháo mã nên tránh đấu xe, mong dùng xe pháo tốt tiến hành đối công.

- 4. M4.2 X5-7
- 5. S5.6 X7.5
- 6. Tg5.1 P9-4
- 7. X6-9 X7/7

Giai đoạn trên bên đỏ tấn công chặt chẽ, cuối cùng đã đổi xe, nhưng vì tốt đen qua sông, sau này cờ tàn vẫn rất cần chặt chẽ.

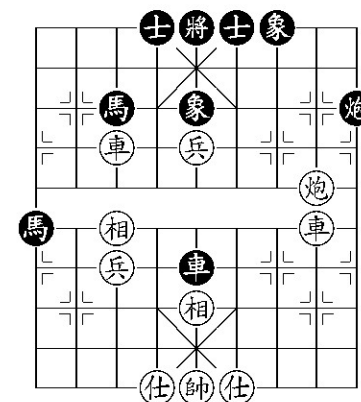
- 20. T7.5
- 21. B7.1 Tg4-5
- 22. M4/5 B6-5
- 23. M5.6 Ps-5
- 24. P6-5 Tg5-6
- 25. M6.8 B5-4
- 26. Tg5-6 P4/2
- 27. B9.1 P5.2
- 28. B9.1 P5-2
- 29. B7.1 T5.7
- 30. M8/7 B4-5
- 31. M7/5 P2/3
- 32. M5.3 Tg6/1
- 33. M3.2 Tg6.1
- 34. M2/1 B5.1
- 35. P5-4 P2.4
- 36. Tg6.1 B5.1

Giai đoạn vừa qua, mã đỏ tham ăn tốt biên-xa rời trung tâm, khiến bên đen có cơ hội phản kích. Như hình vẽ, bên đỏ bị bức phải bỏ pháo, chuyển hóa cục diện trở thành mã tốt tướng liên công, khiến bên đen "song pháo vô năng" chịu thật bại.



- 37. M1/3!! B5-6
- 38. B7-6! P2/6
- 39. Tg6-5 P4-5
- 40. B9-8 P2/3
- 41. B6-5 P2-7
- 42. M3.2 P7.2
- 43. B8-7 Tg6/1
- 44. M2/3! P7.1
- 45. B5.1 P5/4
- 46. Tg5-6 B6-5
- 47. B7.1 P5-4
- 48. M3.5 P7-6
- 49. B7.1 P4-7
- 50. B7.1 P7.1
- 51. B5-4 Tg6-5
- 52. B7-6 (bên đỏ thắng)

Ví dụ 4:



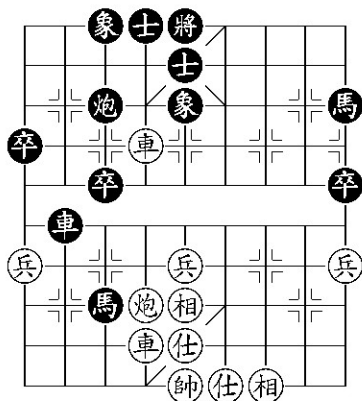
Hình 1, bên đỏ lợi dụng 2 xe pháo công kích, bức đen đổi quân, hình thành tàn thực dụng 2 xe thẳng xe mã 2 sĩ.

- | | |
|-----------|------|
| 1. B5.1!! | X5/4 |
| 2. P2.4 | M1.3 |
| 3. X7-3 | Ms/5 |
| 4. X3.2 | P9.7 |
| 5. S4.5 | X5-6 |

Nếu đi X5-7, X3/1 M5.7, P2-1 vì 3 quân đen không có liên hệ, rất khó thủ hòa.

- | | |
|-----------|----------------|
| 6. X2.4! | M3/5 |
| 7. X3/4!! | Mt/6 |
| 8. X3-1 | M5.7 |
| 9. X2-3 | X6-5 |
| 10. X3.1 | M7/8 |
| 11. X3-2 | P9-4 |
| 12. S5/6 | X5-7 |
| 13. S6.5 | (bên đỏ thắng) |

Hình 2, lại vẫn là bên đỏ dùng 2 xe+pháo công kích, sau khi chuyển về cờ tàn, càng thể hiện uy lực của xe.



- | | |
|-----------|-------|
| 1. P6.3!! | X2-6 |
| 2. P6-5 | Tg5-6 |
| 3. Xt-7 | P3-4 |
| 4. X6.5! | M3/5 |
| 5. X6-4 | X6/2 |
| 6. X7-4 | S5.6 |
| 7. X4-9 | |

Sau khi đổi xe, hình thành cục diện có xe đánh không có xe, một loại cờ tàn rất dễ thắng.

- | | |
|-----------|-------|
| 7. | M5.7 |
| 8. X9-1 | S6/5 |
| 9. X1/1 | M9.7 |
| 10. X1-4 | S5.6 |
| 11. X4.1 | Ms.6 |
| 12. P5-4 | Tg6.1 |
| 13. B1.1 | P4.2 |
| 14. X4-6 | S6/5 |
| 15. P4-7 | Tg6/1 |
| 16. P7/3 | M7/5 |
| 17. X6-4! | Tg6-5 |
| 18. X4/2 | M5.3 |
| 19. B9.1 | |

Đến giờ, mã đen không còn cách nào đuổi bắt ăn tốt đỏ. Quyết định đổi quân của đỏ ở nước thứ 17 đã dự kiến đến tình huống hiện nay. Về sau, đỏ có thể phong tỏa mã đen, rồi bắt chết quân giành thắng.

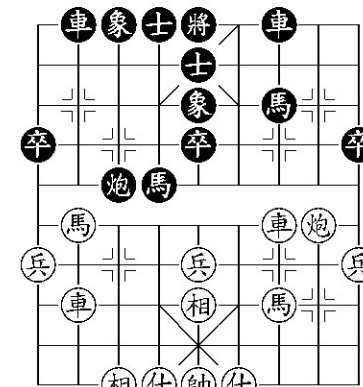
- | | |
|----------|----------------|
| 19. | P4-7 |
| 20. S5.6 | T3.1 |
| 21. X4-7 | M3.1 |
| 22. X7/1 | T1.3 |
| 23. T5.7 | P7/1 |
| 24. T3.5 | P7-3 |
| 25. T5/7 | T3/1 |
| 26. X7-5 | T5/3 |
| 27. T7/9 | P3/2 |
| 28. B9.1 | P3-1 |
| 29. B9-8 | M1/3 |
| 30. X5-7 | M3/1 |
| 31. B8.1 | M1/2 |
| 32. X7.2 | M2.1 |
| 33. X7.3 | P1/1 |
| 34. B8.1 | M1/2 |
| 35. X7-9 | P1-2 |
| 36. X9.1 | (bên đỏ thắng) |

Tiết 3: Chuyển về cờ hòa

Từ trung cục chuyển hóa về cục diện cờ hòa, cũng là tình huống thường gặp.

Thông thường có các trường hợp: chuyển về cờ tàn hòa, một bên kém thế tìm hòa, lại có qua việc trao đổi quá lớn ngẫu nhiên mà thành hòa v.v...

Ví dụ 1:



Như hình vẽ, 2 bên thế lực cân bằng, trải qua một trận đấu quân, đột nhiên thành hòa.

- | | |
|-----------|------|
| 1. X8-6! | M4/6 |
| 2. X3.2 | X2.5 |
| 3. X3-4 | M7.8 |
| 4. X4-2 | X7.7 |
| 5. X2/1 | X7-8 |
| 6. T5.3!! | |

Cách « thổi song vọng nguyệt » (đẩy cửa ngắm trăng) trong cổ phổ, lại thêm đổi quân, bên đỏ bỏ tượng mà không yếu, khéo chuyển thành hòa.

- | | |
|------------|------|
| 6. ... | X8-4 |
| 7. P2-8 | X4/2 |
| 8. P8.2! | X4-7 |
| 9. P8-1 | X7.1 |
| 10. B5.1!! | |

Nước cờ hay, đảm bảo tiêu diệt tốt đầu của bên đen.

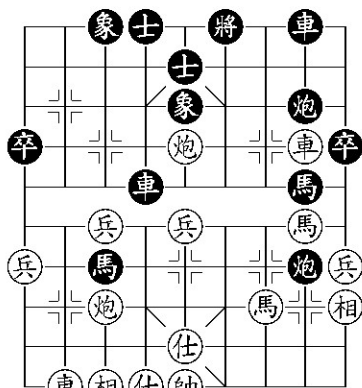
- | | |
|----------|------|
| 10. ... | X7-1 |
| 11. X2.1 | S5/6 |
| 12. P1.3 | T5/7 |
| 13. X2-5 | S4.5 |
| 14. X5-7 | T3.5 |

- 15. P1/3! X1-5
- 16. S4.5 X5/1
- 17. P1-9 P3-5
- 18. X7.3!

Nước này chỉ là trông hay hay thôi, chứ đi X7-5 cũng hòa ngay.

- 18. T5/3
- 19. P9-5 T3.5
- 20. P5/2 (hòa cờ)

Ví dụ 2:



Hình cờ nhìn rất phức tạp, quân 2 bên giằng trái lẫn nhau. Trải qua đối quân hàng loạt, thế hòa hình thành tự nhiên.

- 1. P5-7!! M3/5
- 2. X8.3 M5/7
- 3. M3.4?

Nước cờ yếu, trông tướng mã nhảy bắt 3 quân đen, ngược lại làm phát sinh nhiều biến hóa cho bên đen. Nên đi Ps-4, thứ tự hay, có lẽ sẽ có thu hoạch lớn hơn.

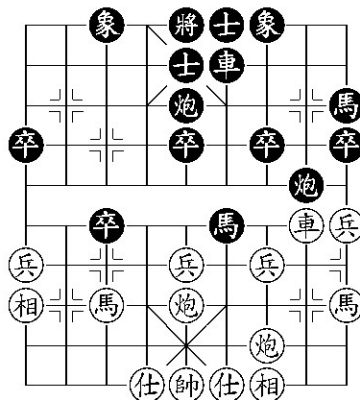
- 3. X4.1
- 4. M4/2 X4-8
- 5. Ps-2 M7.8!
- 6. X8-4

Nếu đi X8-3, thì Xt-3 cũng là cân thế.

- 6. Mt/6
- 7. P2.3 Tg6-5
- 8. T1.3! M6/5
- 9. X4.3 M5.4

- 10. T7.5?
- Nên đi P7.1 bên đỏ ưu thế.
- 10. M4/3
- 11. X4-7 Xt.4
- 12. S5/4 Xs-6
- 13. P2-4! X8/6
- 14. X7-2 X6.4
- 15. X2.1 (hòa cờ)

Ví dụ 3:



Vẫn là hình thế trung cục phức tạp, tuy lạc ở hậu thủ (phải ăn tốt qua sông) bên đỏ nắm được thời điểm chuyển đổi, trước công kích xe đen, sau đổi pháo mã, các quân còn lại của đen không còn đủ uy lực tạo thế công, cờ thành hòa.

- 1. S6.5!! B3.1
- 2. P5-4 M6.4
- 3. X2.1 B3.1
- 4. P3-4 M4.3
- 5. Tg5-6 P5-4!

Ép bên đỏ dùng pháo đổi mã, không thể công xe.

- 6. Ps-7 B3.1
- 7. X2-7 T3.5
- 8. X7/4 X6.4
- 9. X7.3 X6-4
- 10. Tg6-5 X4.1!

Nếu đi X6.5 thì đỏ đi X7.2 giữ tốt, sau đó có thể đi P4-5 bắt tốt đầu bên đen.

- 11. X7-5 X4-1
- 12. T9/7 X1.3

- 13. T3.5 P4.6
- 14. X5-6 X1-3
- 15. S5/6 X3/1
- 16. S4.5 B1.1
- 17. P4.2!

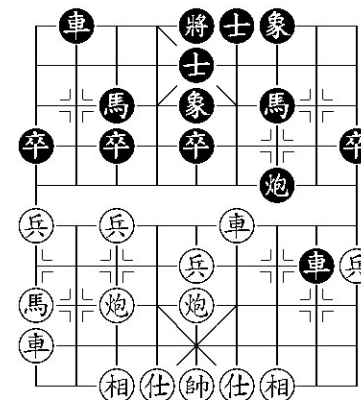
Các quân bên đen phân tán, tốt biên cũng không cách qua sông, cờ hòa đã xác định.

- 17. B5.1
- 18. M1.2 B7.1
- 19. B3.1 B7.1
- 20. T5.3 X3-1
- 21. T3/5 P4-3
- 22. X6-7 B1.1

Bỏ tốt để cờ trời xe pháo.

- 23. P4-9 X1/2
- 24. X7/3 X1/1
- 25. X7.3 X1.2
- 26. B5.1 X1-5
- 27. B5.1 X5/3
- 28. M2.1 (hòa cờ)

Ví dụ 4:



Quan sát hình cờ, thế trận bên đỏ có khiếm khuyết, sĩ tượng kém chỉnh tề, tướng đáy bị công, phòng tuyến cánh phải (mã) đã bị vô hiệu hóa, thế mạnh là các quân tập trung bên trái, nhưng xe trái chưa kịp hỗ trợ công kích. Bên đen hình cờ tương đối chỉnh tề, tuy nhiên mã phải chịu áp lực của pháo đỏ công kích. Bên đỏ lấy công làm thủ, triển khai công kích bằng biện pháp thí tốt, không ngờ mã đen tiến lên, bắt xe

đỏ ăn 2, chuyển đến cờ tàn, bên đỏ thiếu tượng, ăn được nhiều tốt. Cuối cùng thành cờ hòa.

1. B7.1 ! T5.3

2. X9-3 M7.8 !!

Nước hay, mượn cơ phản công. Nếu đi T7.5? thì X4.2 bên đỏ ưu thế.

3. X3.4 T7.9

4. P7.1! ? X8.3

5. X3-2 X8/5

6. X4.2 X8-7

7. P5.4 M3.5

8. X4-5 X7.5

9. X5-7 X7/5

10. X7-1 X7-5

11. P7/1 X5.2

12. P7-5 T3/5

13. S4.5 X2-3

14. M9.8 X3.9

15. P5-4 T5.3

16. X1-6 S5.4

17. X6/5 X5/3

18. M8.9 X5-1