

Chương 6: Phân tích chi tiết cục diện khi bắt đầu trung cuộc

Mấy chương trước, chúng tôi đã giới thiệu và giải thích sơ qua về một số khái niệm cơ bản và nguyên tắc công thủ, chương này sẽ vận dụng cụ thể và kiểm chứng các khái niệm và nguyên tắc đó-vì thế, chương này là chương trọng điểm của cuốn sách, mong bạn đọc lưu tâm.

Dựa vào như cầu thực chiến trong thi đấu hiện đại, các kì thủ chuyên nghiệp, đại sư với chuyên gia thường tốn nhiều thời gian vào việc nghiên cứu khai cục. Đối với khá nhiều biến hóa, đều phân tích chuẩn xác đến mười mấy nước, thậm chí hai mươi mấy nước. Cách nghiên cứu thâm nhập vào bố cục như vậy, thực chất là nghiên cứu và đánh giá trung cục rồi. Trong đó các tình huống quan trọng như thời điểm chuyển đổi thế trận, lại là xuất phát từ "cục diện điển hình" mà ra.

Các phân tích chi tiết cho "cục diện điển hình" ở giải đoạn bắt đầu tiến vào trung cục, là công tác quan trọng hàng đầu của kì thủ hiện đại, từ việc phân tích này có thể nhận thức và lí giải được tình trạng cục diện, lại có thể rèn luyện kĩ năng, phương pháp và chiến thuật trong "thâm cục-độ thế", cũng là hạng mục huấn luyện cơ bản quan trọng.

Sau đây lựa chọn một số ví dụ ván cờ tiêu biểu theo các phân loại đơn giản; từ đó độc giả thâm nhập công tác luyện tập của kì thủ, may ra thu được thành quả gì đó, là điều người viết rất trông mong.

(trong chương này tác giả có đưa ra một số phân tích khai cuộc cũ, mà có thể ngày nay không còn chính xác nếu so với cách đánh của phần mềm máy tính, bạn đọc nên theo

đôi cách phân tích chứ không nên sa đà vào chi tiết đúng hay sai-ND)

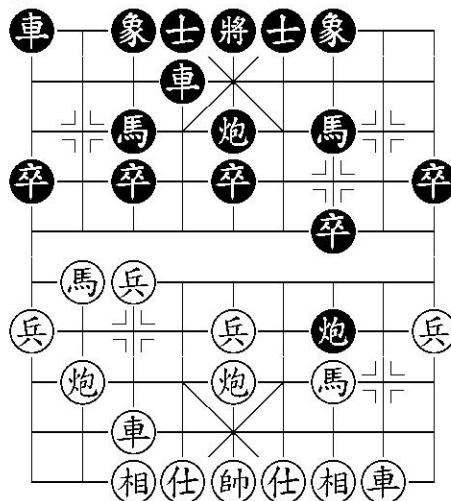
Tiết 1: Đấu pháo cuộc - đôi công kịch liệt (1)

Trong lịch sử cờ tướng, thì ván cờ đôi pháo xuất hiện sớm nhất, tư tưởng chỉ đạo của bố cục là chú trọng đôi công. Dẫn đến tình huống đôi công kịch liệt lúc tiến vào trung cục, cũng là việc tự nhiên.

Các kì thủ hiện đại, đều thành thực ứng dụng và xử lí tính huống của các cục diện phức tạp và biến hóa đa đoan, từng trải qua nhiều khảo nghiệm, không ngừng đổi mới và phát triển.

Các ví dụ dưới đây sẽ chứng minh.

Ví dụ 1:



Như hình vẽ, là cục diện điển hình xuất phát từ bố cục "thuận pháo trực xa đối chậm ra xe". Hai bên đã bày trận xong, lúc này chính là thời khắc chuyển giao từ bố cục sang trung cục, hiện đến bên đen đi. Quan sát tình hình 2 bên đang ở thế giằng co chực chờ đôi công, bên đen có 2 mã lên trong xe bên trái

đã chuyển quá cung chiếm giữ lộ quan trọng, mã trái thông thoáng, pháo qua sông đề mã đỏ, lại kiêm nhòm tượng đỏ, nhờ thế mà tạm khống chế xe đỏ bên phải hoạt động. Có điều, bên đen vẫn chưa ra được quân xe bên phải và bên đỏ sắp có nước cờ đầu tốt để tạo thế tấn công.

Điểm mấu chốt của hình cờ này, là vấn đề tấn công-phòng thủ các lộ 3-7. Mà trong đó, điều trọng yếu nhất là: bên đen làm thế nào có biện pháp hữu hiệu hóa giải thế công bên trái của quân đỏ.

Để tiếp tục ván cờ, bên đen có mấy cách đi dưới đây:

(1)

1. X4.5

Lập tức tiến xe quá hà, chuẩn bị X4-2 bắt đôi, ý đồ lấy công làm thủ để chống lại ý đồ thúc tốt không chế lộ 7 của bên đỏ.

2. B7.1 X4-2

3. M8.6 X2.1

4. M6.7 B3.1

Nếu đi P7-1 thì bên đỏ dư tốt 7 qua sông, cờ dễ đi-ưu thế.

5. X7.4 T7.9

6. X2.6 (đỏ ưu)

Đến hình thế này, 2 xe bên đỏ linh hoạt thông thoáng dễ đi chiếm ưu. Kết quả thu được như vậy, là do đen muốn lấy công làm thủ, nhưng công kích kém hiệu quả. Cuối cùng bên đỏ vẫn thuận lợi mở cờ, kế hoạch của đen thất bại.

(2)

1. ... X4.3

Mở xe tuần hà, ý định phòng vệ. Tuy nhiên chỉ cản được nước đầu tốt của bên đỏ, quá

thiên về phòng thủ, rõ ràng là câu nệ, tiêu cực.

- 2. M8.7 X1-2
- 3. B7.1 X4.2
- 4. P8.3! B7.1

Tiến pháo nhóm tốt kiêm phong xe - nước hay! Nếu đi P8-6, P5/1 bên đen không sai.

- 5. X7.3 X4-3
- 6. X7-3 X3/2
- 7. X3/1 X3/1
- 8. P8-3 (đỏ ưu)

Bên đỏ chiếm thế bên phải, chủ động dễ đi. Đen đi nước xe tuần hà lại trở thành nhược điểm bị bên đỏ lợi dụng tấn công, vì vậy khó đạt được hiệu quả phòng thủ.

(3)

- 1. ... T3.1
- 2. B5.1 X4.5
- 3. B7.1 X4.2
- 4. M8.6 X2.1
- 5. M6.7 B3.1

Nếu đi X2/1, B7.1 bên đỏ có tốt qua sông hơi ưu.

- 6. X7.2 B7.1
- 7. T3.1
- Nếu đi M7/6, P5/1 bên đen có nước P5-3.
- 7. X1-3
- 8. M7/6 P5/1
- 9. T1.3 P5-3
- 10. M6.7 X2/5
- 11. X7-3 X2-3
- 12. B5.1 (đỏ ưu)

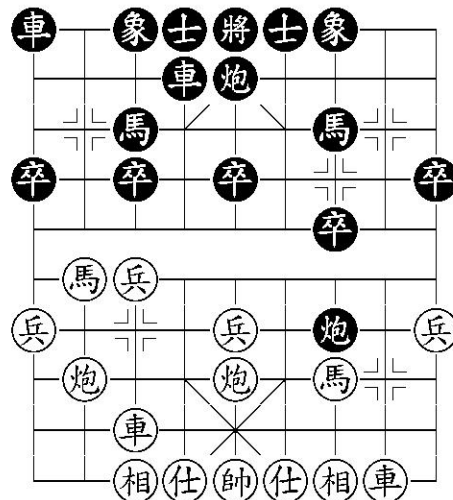
Bên đỏ chiếm thế ở trung lộ, hiện tại đen không thể đi P3-5 vì đỏ có P5-7. Biến hóa này, đen lên tượng biên phòng thủ tiêu cực,

hình thành điểm yếu trung lộ, không phải là cách lí tưởng.

Cả 3 cách đi trên đây đều không giải quyết triệt để chính xác ý đồ tấn công lộ 7 của đỏ. Vì vậy kết quả không lí tưởng, không hoàn thành nhiệm vụ chuyển giao từ bố cục sang trung cục-kế hoạch sai lầm.

(4)

- 1. ... P5/1!! (xem hình)



(a)

- 2. B7.1? ...

Bên đỏ vẫn theo kế hoạch cũ, sẽ gặp phải sự đề phòng hữu hiệu của bên đen, là cách đi thiếu sáng suốt.

- 2. ... B3.1
- 3. X7.4 X4.1
- (đen hơi ưu)

(b)

- 2. B5.1 X4.5
- 3. B7.1 X4-2
- 4. M8.6 X2.1
- 5. M6.7 B3.1

- 6. X7.2 ...

Nếu đi X7.4 T3.5 cờ đen dễ đi

- 6. ... B7.1

Cờ đen có lợi thế nhiều tốt, khả năng phát triển thuận lợi.

(c)

- 2. X2.8!

Tiến xe hàng cứu trối xe pháo đen, là biện pháp ứng đối kịp thời, chuẩn bị cho kế hoạch tiến tốt 7

- 2. X1.1!

Song xe, tạo « căn » là nước quan trọng.

- 3. B7.1 B3.1

- 4. X7.4 ...

Nếu đi P8-7 công mã, thì có B3.1 đánh trả, bên đỏ vẫn không chiếm tiện nghi.

- 4. ... X4.1

- 5. P8-7 T3.5

- 6. P7.5 P5-3

Đương nhiên không thể T5.3 vì có P7-2 giải sát.

- 7. X7.1! ...

Các nước khác đều dẫn đến lạc hậu.

- 7. ... P3.2

- 8. X2-9 X4-3

- 9. X9/2 P3.5

- 10. M8.6 X3.2

- 11. M6.4 X3-6

- 12. P5.4 M7.5

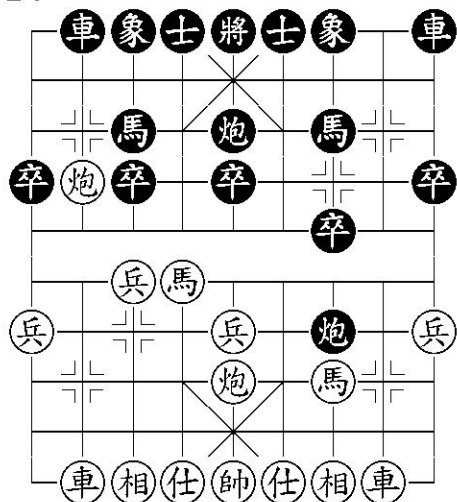
- 13. X9-5 (hai bên ngang thế)

Đến đây, bên đỏ xe+2 mã+3 tốt với bên đen xe+2 pháo+3 tốt, đại khái ngang nhau.

Trong biến này, bên đen thoái pháo hoa tâm, lấy công làm thủ có thể điều chuyển 2 bên phải trái phản kích, có sức đàn hồi nhất định. Xe tiến giữ mã, ổn định trận hình lại kiêm giữ 2 cánh. Nằm được vị trí mấu chốt của cục diện. Vì vậy, đưa cục diện đến chỗ tương đối

cân bằng. Bên đen hoàn thành nhiệm vụ trong giai đoạn chuyển từ bố cục sang trung cục.

Ví dụ 2 :



1. ... X9.1!

2. M6.5 ...

Tên đã trên nỏ, không thể không phát.

2. ... X2.3 !!

Bỏ xe phá pháo, một xe đổi 2 pháo. Là kế hoạch từ lúc tiến hoành xe 9, cũng là một biến chủ yếu. nếu đi M7.5, P8-5 S6.5, X8.9 M3/2 xe hoành của bên đen mất đi ý nghĩa, bên đỏ dễ đi hơn.

3. X8.6 M3.5

4. B5.1 ...

Thúc tốt ý đồ chuẩn bị cho thoái xe về phòng thủ hàng tốt.

4. ... M5.6

5. P5.5

Đến đây, bên đen có hai lựa chọn như sau:

(1)

5. ... M6.7?

6. X2.2 P7.3

7. S4.5 T7.5

8. X2-3 P7-9

9. X3-1 P9-8

Nếu P9-7 sẽ bị T7.5 đuổi.

10. X1-2 P8-9

11. X8-7 (đỏ ưu thế)

(2)

5. ... T7.5!

6. M3/5

Giữ mã để duy trì biến hóa phức tạp, nếu M3.5 X9-4, X2.4 X4.5, X2-4 X4-5 bên đen hơi có ưu thế.

6. P7/1

Cái hay là, sau khi bên đen bỏ xe ăn pháo mã, làm chậm thể công trung lộ của địch, lại còn phát sinh thể công trung lộ của pháo lộ 7 và mã lộ 6.

7. B5.1 X9-4

8. X2.6 P7.1

9. X8/3 B7.1

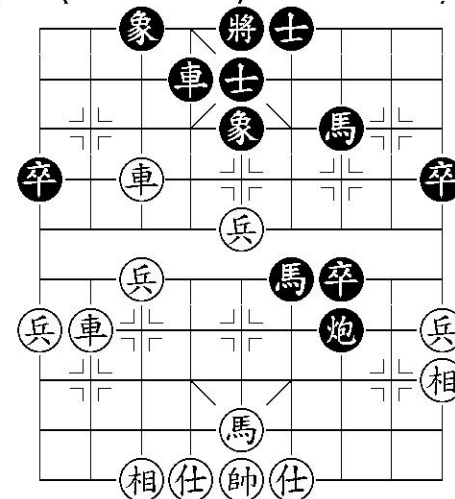
10. T3.1 S4.5

11. X2-7 (cục thế phức tạp)

Trong giai đoạn chuyển đổi từ bố cục sang trung cục, không thể câu nệ quy tắc thông thường, mà phải nắm được điểm mấu chốt của cục diện, căn cứ các biến hóa phát triển cục thế mà tạo ra đối sách cụ thể tương ứng. Từ đó định hướng toàn cục.

Bàn cờ này đen đã dựa vào cách nghĩ nói trên. Trong ván cờ lựa chọn bỏ xe chính xác, hóa giải hữu hiệu thể công trung lộ, lại tạo được vị thế ngang ngửa, cũng là hoàn thành nhiệm vụ của giai đoạn chuyển hóa từ bố cục sang trung cục.

Ví dụ 3 : (Diễn biến tiếp theo của ví dụ 2)



Như hình vẽ, là do ván trước diễn biến mà thành, cũng là một loại « cục diện điển hình », đến lượt đen đi, từ đây đen có 2 phương án :

(1)

11. ... X4.7!

Tiến xe nhị lộ, công thủ kiêm bị, một công nhiều việc, lại ám phục Tg5-4 công kích.

12. X8-4 P7-1!

Pháo ăn tốt bên, chuẩn bị công cánh, nước đúng. Nếu vội đi Tg5-4, M5.6 P7-4, X7-6 Tg4-5, T1.3 M7.8, X6-2 sau khi bên đỏ đòi lại 1 quân thì chiếm ưu thế nhiều tốt.

13. X7-9

Ăn tốt nhòm pháo, cũng là nước đúng. Nếu nhầm đi X4-9 ?? M6.5 bên đen thắng thế.

13. ... Tg5-4

Xuất tướng, tạo thành trao đổi lớn, cũng là nước phải đi. Nếu đi P1-2 thì X9/6, bên đen không còn cách tấn công tiếp theo.

14. B5-6 X4/4

15. M5.7 M6.4

16. X4-6 X4.2

17. X9/3 X4.1

18. X9/1 (đen hơi ưu)

Hình thành 2 bên xe-mã-tốt đối kháng, bên đen có tốt qua sông hơi ưu, nhưng khả năng hòa rất lớn.

(2)

11. X4.6

Mượn thời cơ đuổi bắt tượng biên, bên đen tháo cản mắt tượng, tránh được tượng đág khỏi uy hiếp của xe đỏ, lại vẫn ám phục Tg5-4 công kích.

12. T1.3 Tg5-4

13. M5.7 P7.3

14. S4.5

Đến đây đen có 2 cách (a) (b)

(a)

14. ... X4-3

Nhanh chóng đơn giản hóa hình cờ, dễ thành cờ hòa.

15. X8-4 X3-7

Nếu đi M7.8 thì X7-2, bắt lại 1 mã.

16. X4.1 P7-9

Nếu M7.8 thì X4/2 đấu xe

17. X7-3

Nếu đi Tg5-4 thì M7.8, bên đen chiếm ưu.

17. ... X7.2

18. X4/4 M7/9

19. T7.5 X7-8

20. X3-9 (hòa cờ)

(b)

14. X4-7

Bình xe nhòm tượng, cố giữ biến hóa phức tạp.

15. X8-4 M7.8

16. X7-2 P7-9

17. X2/1 X7.2

18. S5/4 X7/3

19. X2/5 X7-6

20. X2-1 M6.4

21. X1.1 M4/5

22. X1-6 Tg4-5

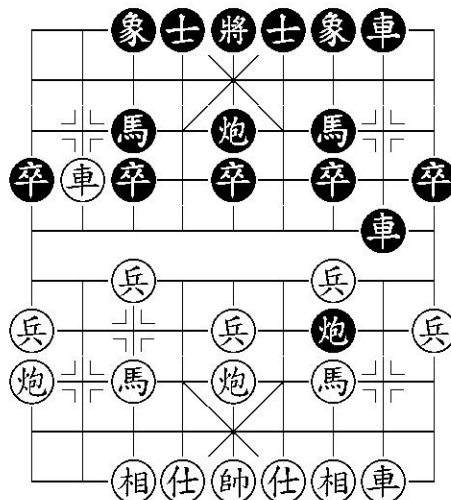
23. X6.3 (đại thế quân bình)

Tiết 2: Đấu pháo cuộc - đôi công kịch liệt (2)

Trong các trận đấu pháo, thì Nghịch pháo đôi công càng thêm kịch liệt. Nguyên nhân là trận thế này rất thường xuyên hình thành tình huống mỗi bên đánh một cánh.

Vài chục năm gần đây, Bán đồ nghịch pháo rất là thịnh hành. Bởi vì kì thủ mong muốn dùng thế trận phức tạp kịch liệt, luôn có nước hay, Nghịch pháo trở thành mảnh đất dụng võ màu mỡ của những tài năng với ý nguyện khai phá và phát triển cách tư duy mới. Thế trận này có ý nghĩa rộng rãi trong vận dụng vào thực chiến, lại có giá trị đề cao công phu trung tàn cục, thúc đẩy tính cách tỉ mỉ, tinh vi trong thâm nhập nghiên cứu.

Ví dụ 4:



Như hình vẽ là một biến hóa rất phổ biến của Nửa đường nghịch pháo, đây chính là một "cục diện điển hình". Hiện tại đến đỏ đi, chính là thời khắc quan trọng để vận dụng hình thế phán đoán và lựa chọn kế hoạch.

Trung tâm của thế trận lúc này là cánh phải của bên đỏ, làm thế nào giải quyết nước đấu xe của bên đen.

Hiện tại, bên đỏ có 3 cách đi với các ý đồ khác nhau như sau:

(1)

1. X2.5?

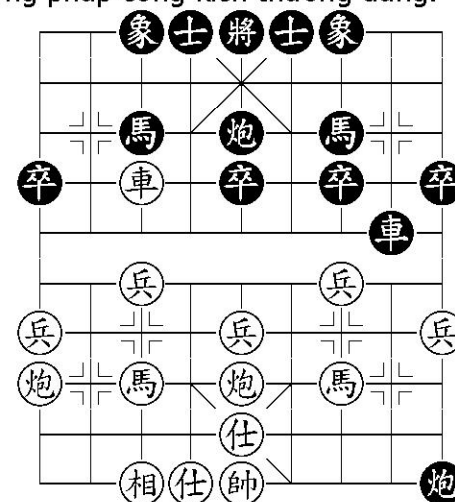
Đổi xe bỏ tượng, tuy là cố tranh chủ động, nhưng lại miễn cưỡng cầu công. Thành ra cánh phải gặp công kích nghiêm trọng, đúng là :được chẳng bù mất.

1. ... P7.3

2. S4.5 X8.4

3. X8-7 P7-9!

Bình pháo bỏ mã, cướp tiên tiến công, là phương pháp công kích thường dùng.



Như hình vẽ, đồ cũng có 2 lựa chọn

(1a)

4. X7.1 X8.5

5. M3/4

Như đi S5/4 thì X8-7, đen ưu.

5. ... B7.1

6. B3.1 X8-7

7. B3.1 M7/5

Nếu đi X7/6, M4.3 X7.4, P5.4 M7.5, X7-5

T7.5, P9-3, bên đỏ nhiều tốt dễ đi

8. X7/1 P5-6 (đen ưu)

(1b)

4. S5.4! M7/5

5. P9.4 P5-8

Thoát pháo, chuẩn bị công cánh là nước

đúng, nếu đi M3.1 thì P5.4 đỏ dễ đi.

6. P9-5 M3.5

7. P5.4 M5.6

8. T7.5 X8.5

9. Tg5.1 X8/1

10. Tg5/1 P8.5

11. S6.5 X8-7

12. Tg5-6 X7.1

13. Tg6.1 X7-3 (đen ưu)

Trong đối công, tốc độ bên đen nhanh hơn, đen chiếm ưu. Phương án bỏ tượng của bên đỏ không hợp lí, nhiệm vụ trong giai đoạn chuyển biến từ khai cục sang trung cục đã thất bại.

(2)

1. X2-1 ...

Tránh đấu xe, mong bình ổn. Khiến bên đen dễ dàng điều khiển thế trận.

1. ... P5-6

Tách pháo, điều chỉnh trận hình, nước chuẩn. cách đi này thuộc về loại "Tiên thủ ở trong Hậu thủ".

2. B5.1!

Đâm tốt đầu tiếp tục công trung lộ, cách đi hợp lí. Nếu đi X8-7 T7.5, B7.1 S6.5, M7.6 B7.1, M6.8 B7.1, B7-6, M3/2 đen hơi ưu.

2. S6.5

3. X8/3 Xt.2

4. S4.5 Xs.4!

Nâng xe tuần hà là cách đi hay. Nếu đi P7-6, X8-5 thì bên đỏ dễ đi.

5. X8-5 T7.5

6. B5.1 B5.1

7. P5.3 P6.1

8. M7.6 P7-1

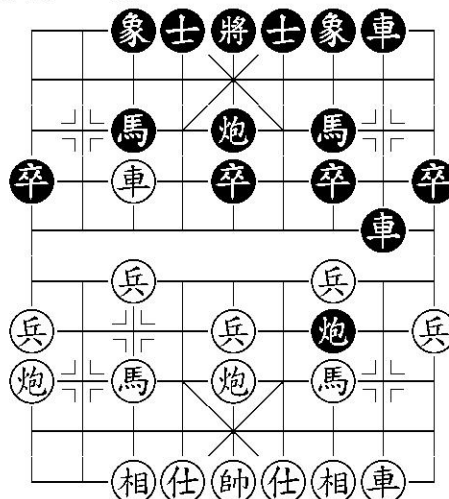
9. X5-2 X8.2

10. T3.5 (ngang thế)

Nước biến số (2) này, bên đỏ trong đối công lại mong bình ổn, làm cho cục thế không có gì đặc sắc, 2 bên công thủ chùng mực đều khó mở cờ.

(3)

1. X8-7!



Xem hình thế ban đầu, hai bên tiên-hậu đều có 2 cánh không cân bằng "trái mạnh-phải yếu" "trái cương-phai nhu". Bởi vậy nước cờ

ăn xe vào tốt công mã là khuếch trương thế mạnh cánh trái, công cánh phải yếu kém của địch, quyết định mỗi bên công 1 cánh.

Bên đỏ triển khai thế công cánh trái, khiến cho áp lực bên cánh phải bị công cũng chậm đi đôi chút. Đó là tác dụng của phương pháp lấy công làm thủ, cũng là tranh tốc độ trong đối sát.

1. Xt.5

2. M3/2 X8.9

3. X7.1 X8-7

4. X7.2 X7-8

Nếu đi P7-8, P9.4 P8.3, P9.3 X7/4, S4.5 X7.4, S5/4 B7.1 hai bên giống nhau, bên đỏ đi tiên phải dễ đi hơn.

5. P5-3 X8/3

6. B1.1 X8.1

Nếu đi B5.1, S6.5 B5.1, Tg5-6 S6.5, X7/3 B5.1, P9-8 đỏ ưu.

7. B7.1 B5.1

Nếu đi P7-9, B7-6 P9.3, P3/2 bên đỏ dễ đi.

8. S6.5 B5.1

9. B5.1 M7.5

10. B7-6 (đỏ ưu)

Sau nếu đen đi tiếp P5.3 thì Tg5-6 còn nếu đi M5.6 thì X7/6 đều là bên đỏ ưu thế.

Biến này, bên đỏ ăn tốt công mã đối công toàn diện, tính toán chính xác giành được tốc độ nhanh hơn, khuếch đại tiên thủ-đã thành công trong nhiệm vụ chuyển biến từ khai cục sang trung cục.

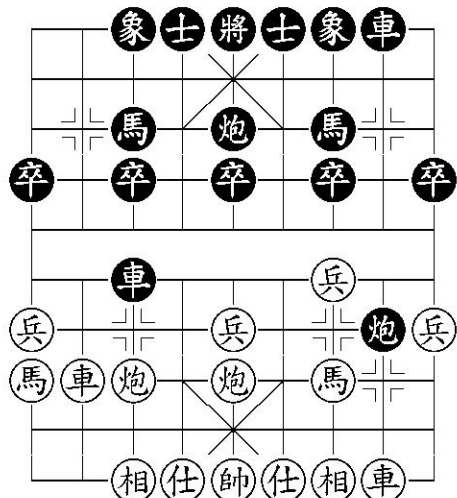
Ví dụ 5:

Hình thế ở trên, do trận hình pháo đầu đối tiến pháo phong xe chuyển nghịch pháo mà thành.

Xe pháo cánh trái của đen đã hình thành thế phong tỏa xe đỏ, xe kỵ hà bên phải cũng có

lực không chế mạnh. Điểm yếu của bên đen là 2 mã hơi kém linh hoạt, xe kị hà nếu sử dụng bất cẩn, dễ biến thành mục tiêu công kích của địch.

Điểm nhấn của cục thế, là tấn công phòng thủ 2 lộ 3 và 7. trong đó 2 pháo và xe trái của bên đỏ cũng có thể tổ chức tấn công vào lộ 3 của bên đen.



Bên đen làm thế nào tích cực tấn công, lại có thể giải quyết mối nguy ở lộ 3, thì nhiệm vụ chuyển từ bố cục sang trung cục hoàn thành. Hiện tại đen có một số cách, tạm thử xem 3 cách sau:

(1)
1. P8-7

Bình pháo đề mã, đầu xe. Nhưng nhìn vào hướng phát triển thì không giúp ích gì cho việc củng cố lộ 3.

2. P5/1!

Lùi pháo, vừa có thể lên tượng điều chỉnh hình trận, lại có thể điều chuyển phát động công thế ở lộ 7, khiến bên đen khó ứng phó.

2. ... P5-4

3. T3.5 P4.5

4. P7/1

Thoái pháo là nước hay giữ được tiên thủ, nếu đi T5.7 P4-2 bên đỏ không chiếm được phần hơn.

4. ... X3-4

Nếu sửa đi P4-7, T5.7 X8.9, X8-3 X8/3, T7/5 M3/5, B9.1 bên đỏ dễ đi.

5. X2.9 M7/8

6. M3/2 M3/5

7. X8.4 T7.5

8. X8-7 M5.7

9. B5.1 S4.5

Nếu đi X4.1, B5.1 X4-6, B5.1 X6.2, P7.8 T5/3, P5-7 X6-8, S6.5 X8.1, P7.8 Tg5.1, M9.7 bên đỏ bỏ quân chiếm thế dễ đi.

10. B5.1 B5.1

11. P5.4 (đỏ ưu)

Trong biến này, bên đen không tích cực củng cố điểm yếu lộ 3, kết quả bên đỏ thuận lợi khuếch đại tiên thủ.

(2)

1. M3/5

Thoái mã tâm. Chuẩn bị đi P5-3 gia cường lộ 3, là một loại lấy lùi làm tiến, linh hoạt cơ động.

2. P5/1 P5-3

3. M9/8!

Lùi mã, tạo căn cho pháo lộ 7, nước hay giữ được tiên thủ.

3. ... X3-7

4. T3.5!

Bay tượng đuổi xe, bảo lưu biến hóa. Nếu đi P7.5 M5.3, P5-3 P8-7, X2.9 M7/8 bên đen nhiều tốt dễ đi.

4. X7.1

5. X2.2 B7.1

6. P7.5 M5.3

7. X8.5 M3/5

Nếu đi M7/5, M8.7 cũng là bên đỏ dễ đi

8. X8-4 (đỏ hơi ưu)

Biến này, bên đen thoái mã tâm, pháo đầu rời ra lộ 3, tuy có thể gia cường lộ 3 nhưng trải qua thực tế cho thấy 2 mã của bên đen vẫn kém linh hoạt, kết quả đạt được chưa lí tưởng.

(3)

1. B5.1!

Bên địch có pháo đầu, thông thường không nên đẩy tốt giữa. Nhưng hình này là ngoại lệ, bởi vì 2 mã đen thiếu linh hoạt, hai bên phải-trái không có liên hệ, sau khi tiến tốt, vừa có thể nhảy mã giao chân tạo thế liên hoàn giảm bớt áp lực ở lộ 3, vừa tiện công trung lộ.

2. P5/1 M7.5

3. T3.5 X3-4

4. P7.5! ...

Lấy pháo đổi mã. Bức bên đen phải lùi mã giữa, là nước đúng. Nếu đi P5-7 B5.1, Pt.5 B5.1, bên đen bỏ quân chiếm thế.

4. M5/3

Lùi mã ăn pháo, cũng tốt. Nếu đi X4.3 thì X8.4 bên đỏ chiếm ưu

5. P5-7 B5.1!

Đâm tốt thì mã, có tầm nhìn. Nếu đi M3/5, X8.6 P5-3, P7.6 M5.3, X8-7 bên đỏ chiếm tiên thủ.

6. S4.5!

Lên sĩ, chắc chắn. Nếu đi P7.6, thì B5.1 bên đen tốt đầu sang sông có xe pháo phối hợp, uy lực không kém một quân mạnh, bên đỏ không chiếm được tiện nghi.

6. ... B5.1

7. M3.5 X4-5

8. M5/3 X5-7

9. M3.5 X7-5

10. M5/3 X5-3!

Bình xe chặn pháo, nước đúng. Nếu đi M3/5, X8.1 P8.1, X8-4 bên đỏ ưu thế.

11. X8.1 P8.1

12. X8-4

Nếu đi M9.7 X3-7, M3.5 X7.1, M7.6 P8/1 thành ra cục diện hỗn loạn.

12. ... X3/1

« Xe không đứng chỗ nguy hiểm » lùi về phòng thủ.

13. M9.7 X3-7

14. M3.5 B3.1

(đối công phức tạp)

Đến đây, hình thành cục diện bên đỏ hai mã linh hoạt, bên đen nhiều tốt, mỗi bên đều có điểm dùng được. Sau này, bên đỏ nếu đi tiếp M7.9 thì B1.1, P7.6 B1.1, B9.1 S6.5 cũng trở về cục diện ngang nhau.

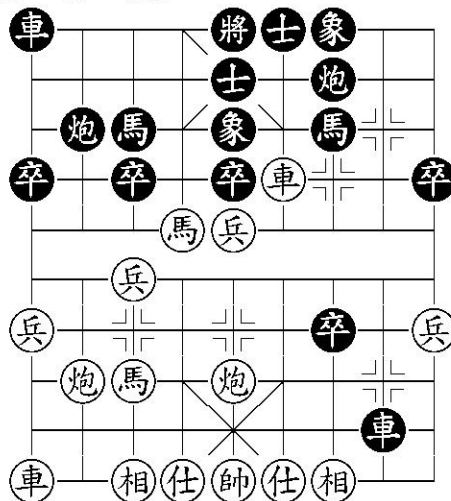
Biến hóa này, bên đen bỏ qua quy tắc thông thường, đi cờ theo thế, quyết đoán trúng thời cơ. Thúc tốt đầu là nước phản kích hữu hiệu, có tác dụng với việc phòng thủ lộ 3, trong đối công giành được vị thế ngang ngửa, hoàn thành nhiệm vụ của giai đoạn chuyển giao bốc cục sang trung cục.

Tiết 3: Pháo đầu - Bình phong mã hướng trung cục chuyển hóa.

Ví dụ 1 : Như hình vẽ, là biến hóa xuất phát từ thế trận Pháo đầu tiến tốt 7, xe qua hà, cấp tiến trung bình đấu với bình phong mã bình pháo đổi xe, đến đây trở thành « cục diện điển hình » có tính chất phức tạp, kịch liệt. Đến lượt bên đỏ đi.

Bên đỏ xe pháo mã tốt tổ chức tấn công trung lộ, vốn lấy « tiên hạ thủ vi cường » tạo thế. Nhưng nhược điểm là tượng đáy cánh phải bị công, lại còn các quân chủ lực bên cánh trái chậm ra-cũng là một nhược điểm dễ bị bên đen lợi dụng tấn công.

Mẫu chốt của trận đánh là đỏ công gấp, đen phản công ở cánh, tạo thành lựa chọn giữa « quân » và « thế »



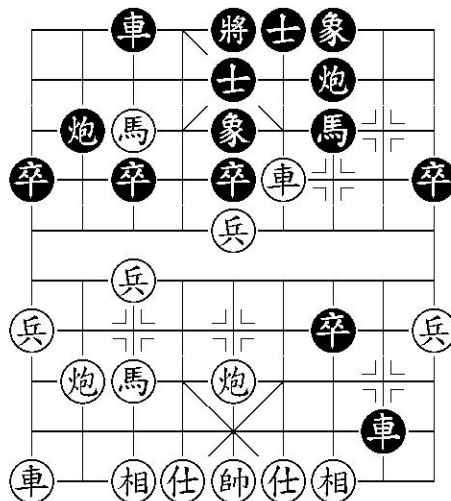
Hiện tại đỏ có 2 cách đi chủ yếu :

(1)

1. M6.7

Ăn mã, trước mắt « dĩ thực vi tiên » sau sẽ mượn cơ giành thế.

1. ... X1-3



Đến đây đỏ có 2 cách :

(1a)

2. Mt.5

Bỏ mã ăn sỹ. Là cách đi tấn công gấp.

2. S6.5

3. B5.1 M7.5

Bên đen bỏ mã ăn tốt, là nước tích cực tranh quyền chủ động, nếu không tốt đỏ phá tượng cũng rất nguy hiểm.

4. X4-5 P7.8

5. S4.5 X3-4!

Bình xe trợ công, nước đúng, Nếu đi P7-9, Tg5-4 bên đỏ có thế công.

6. X5-4 X4.6

Tiến xe hàng tốt, công thủ kiêm bị ; vừa cắt đường tiến mã của bên đỏ, lại dễ phòng đòn tấn công bất chợt của bên đỏ. Bên đen tuy ít hơn 1 quân nhưng khống chế cục thế.

7. B7.1

Bên đỏ thí tốt, cố mưu một trận quyết chiến.

7. X8.1

8. X9.1 B7-6

9. M7.8 P7-4

10. S5/4 P4-6

11. X4-3 P6-3

12. Tg5.1 X4-5 (*bên đen thắng thế*)

Kết quả hình thế cuối cùng, bên đỏ đã hết lực tấn công, khó chống lại thế công 2 xe, 2 pháo tốt của đen.

(1b)

2. Mt/5

Thoái mã ăn tốt đầu, giữ quân. Là cách đi có vẻ chắc chắn hơn.

2. B3.1!!

Đổi tốt 3, nước mạnh khiến cục thế trở nên phức tạp. Nếu đi M7.8, X4-3 M8.6, X3.2 M6.4, S4.5 M4.3, Tg5-4 M3.1, X3/5 bên đen bỏ 2

quân sau ăn lại xe thì bên đỏ đã có tốt đầu qua sông hơi tốt hơn.

3. S4.5 X8.1

4. X9.1

Tiến hoành xe, triển khai cánh trái, lại còn đề phòng sự công kích khi pháo đen nổ tượng.

4. B3.1

5. X9-6 M7.8!!

Bên đen lùi mã đuổi xe, lấy lùi làm tiến.

6. X4-3

Buộc ăn tốt, nếu không ăn mà đi X3/2 thì B3.1, M7.5 B7-6 nặng hơn.

6. M8/9

7. X3/3 P7.8

8. B5-6 P7-4

9. S5/4 P4-6

(bên đen ưu thế)

Đen bỏ quân thành công, chiếm thế-dễ đi.

Qua 2 biến hóa a, b ở trên, có thể thấy dù bên đỏ có kế hoạch ăn được quân, nhưng tạo thành cục diện phức tạp mà đen có nhiều cơ hội phản kích, rõ là "được quân-mất tiên thủ"

(2)

1. M7.8!!

Nhảy mã, hiển pháo. Cũng muốn bỏ quân tranh tiên, bên đỏ rất tích cực.

1. M7.8!

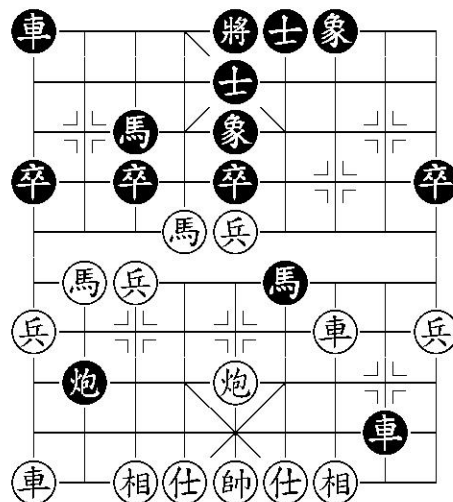
Tiến mã đuổi xe, linh hoạt nhảy bện, là ứng biến chính xác. Nếu đi P2.5 thì X4.2 bên đen bị công kích.

2. X4-3 M8.6

3. X3.2 P2.5

Bên đen nhảy thông mã trái, sau khi bỏ pháo trái thì ăn lại ở bên phải, thứ tự chính xác, khiến cục diện trở nên ổn chắc, rõ ràng.

4. X3/5



Ở đây đen có 2 cách chính:

(2a)

4. X1-2?

5. M8.7 P2.2

6. M6.7 X2.7

7. X3-4 M6.8

8. X9-8 X2.2

9. B5.1 X2/7

Nếu đi X2/3, B5.1 X2-5, B5-6 T7.5, B6.1 bên đỏ thắng thế.

10. B5.1 M8.7

11. X4/2 X2-3

Nếu đi T7.5, Ms.5 X2-3, M5/6 đỏ thắng.

12. B5-6 S5.4

13. M7.5 S4/5

14. M5/6 X3-5

15. M6.5 T7.5

16. P5/1 (đỏ thắng thế)

(2b)

4. .. M6/4

5. B5-6 X1-2

6. M8.7 X8-4

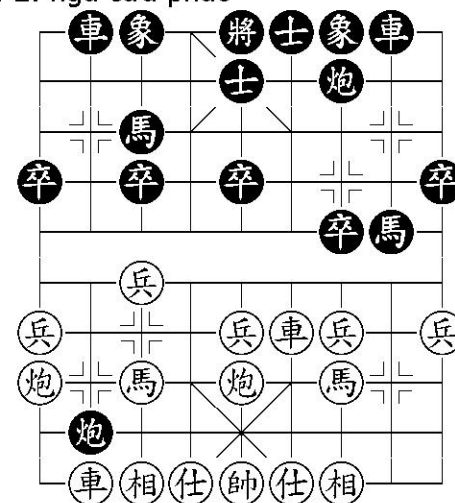
7. X9-8 X4/4

8. S4.5 (bên đỏ hơi tiên)

Trải qua một phen trao đổi, lại hình thành cục thế tương đương. Bên đỏ có hơn tốt 7, đen hơn tốt 5, vị trí quân 2 bên đại khái tương tự, nhưng mã đỏ đã qua sông, hơi lợi nước hơn một chút.

Bên đỏ sử dụng cách đi thí pháo này đã nắm được tính chất mấu chốt của vấn đề, đặt kế hoạch nên đối công kịch liệt. Nhưng bên đen thông qua giải phóng cách trái, đã làm chậm áp lực trung lộ của bên đỏ. 2 bên tính toán chính xác, trao đổi chặt chẽ, cục diện chuyển thành ổn chắc. Đỏ hơi có tiên thủ, đen đủ khả năng chống lại, đây là một ví dụ hoàn mỹ về sự thành công trong bố cục của cả 2 bên.

Ví dụ 2: ngũ cữu pháo



(1)

1. M3/5? T7.5

2. M7.6 M8.7

3. P5-3 X8.3

4. M5.7 B5.1

5. S6.5 P2/2

6. X4.1 P2-3

7. X8.9 M3/2

8. T7.5 M2.3
9. P9/1 P7-9

(2)

1. M7.6! P2/2
2. X4.5! P7.5
3. T3.1 M8/7

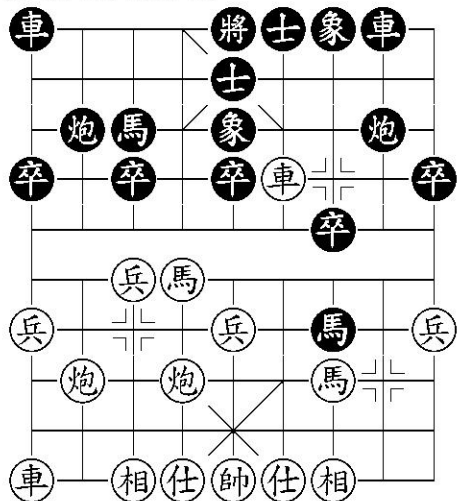
(2a)

4. S4.5? X8.5
5. B5.1 X8-5
6. X4/5 P2.1
7. X4-3 M7.6
8. X3.2 M6.4
9. X3.4 P2/3
10. T1/3 P2-3
11. X8-9 P3-5
12. P5.3 B5.1

(2b)

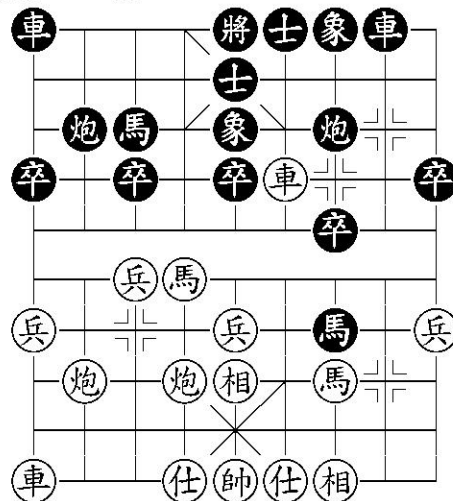
4. X4/4!! P2.1!
5. M6.7 P7-1
6. B7.1 X8.6
7. B7-8! X2.4
8. X4-7! X8-7
9. M3/5!!

Ví dụ 3: tả mã bàn hà



(1)

1. P8-7
2. T7.5



(1a)

2. ... P2.3?
3. M6.7 X1-4
4. S6.5 P2.1
5. X9-7 X4.6
6. P8/1 P2-5
7. M3.5 X4-5
8. M7.9

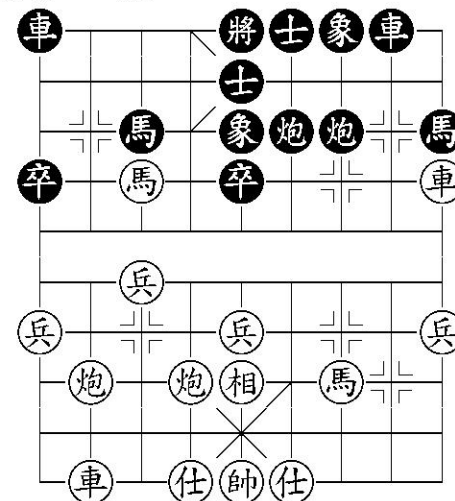
(1b)

2. ... P2.1
3. M6.7 X8.4
4. X9-7 X1-4
5. S6.5 X4.6
6. X4-3 P7-6
7. B7.1

(2)

1. P8-6
2. T7.5 M7/8!
3. X4-3 M8/9

4. X3-1 B7.1
5. T5.3 P2.3
6. M6.7 P2-7
7. T3.5 P7/3
8. X9-8



(2a)

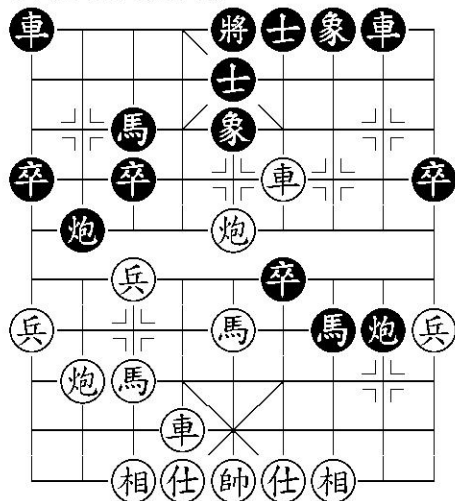
8. X1-4?
9. S6.5 X8.6
10. P8.1 X8/2
11. P8.5 P6.6
12. X1.1 P6-7
13. M3.4 X8-7
14. X1-3 P7/6
15. M7.9 X4-3
16. P6-7 X7-6
17. M4/3

(2b)

8. ... X1-2!
9. P8.5 X8.6
10. M3.4 X8-5
11. S6.5 X5-6
12. M4.6 M3/4
13. P8/1 X6/2

14. B7.1 P7.2

Ví dụ 4 : tả mã bàn hà



- (1)
- | | |
|----------|--------|
| 1. X6.4 | B3.1!! |
| 2. X6-7 | P2-5 |
| 3. X7-5 | X1-2 |
| 4. P8.4 | B6-5 |
| 5. M5/3 | P8.2 |
| 6. P8/2 | X8.7 |
| 7. X4/4 | X2.4 |
| 8. X5-8 | M3.2 |
| 9. S6.5 | M2/3 |
| 10. P8/2 | X8/3 |
| 11. X4.1 | X8-7 |

- (2)
- | | |
|---------|-------|
| 1. X6-3 | B6.1! |
| 2. M7.6 | |
- (2a)
- | | |
|----------|-------|
| 2. | X8.5? |
| 3. P8-3! | M7/8 |
| 4. X4-3 | P8-7 |

- | | |
|---------|------|
| 5. Xt/3 | T7.9 |
| 6. Xt-4 | X8-4 |
| 7. X3-4 | M8/7 |
| 8. S4.5 | B3.1 |
| 9. P5-8 | M3.2 |
10. B7.1
- (2b)
- | | |
|----------|-------|
| 2. | X1-4! |
| 3. P8-2 | M7/8 |
| 4. X4/3 | X4.5 |
| 5. X4-2 | X4.1 |
| 6. X3-6 | M8.6 |
| 7. X2.6 | X4.5 |
| 8. X6-5 | M6.4 |
| 9. P2-6 | X5/2 |
| 10. X5.4 | M4/5 |

Tiết 4: Cục diện phức tạp hướng trung cục chuyển hóa.

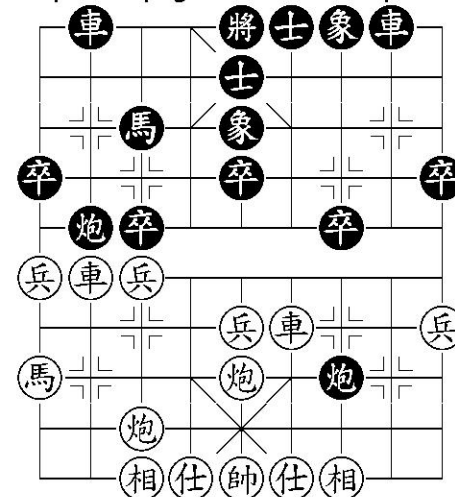
Có một số "cục diện điển hình" tương đối phức tạp, biến hóa rất nhiều. Khi đó cần phải phân tích rất chi tiết mới đánh giá và định hướng chính xác được phương hướng giải quyết.

Sau đây có 2 ví dụ để thuyết minh

Ví dụ 1: Như hình vẽ, đến bên đen đi, "cục diện điển hình" này do Ngũ thất pháo không tiến tốt đối Bình phong mã diễn biến tạo nên. Cục thế phức tạp, trong biến còn có biến, đen làm cách nào để tận dụng lượt đi hóa giải áp lực?

Đánh giá: Bên đỏ xe phải chiếm lộ 4, xe trái thủ hà, pháo lộ 7 khống chế mã đen, cũng có áp lực. Bên đen 2 xe đã ra, pháo phải thủ hà, lại nhiều tốt hơn, nhược điểm chỉ có mã 3 bị công.

Vì vậy, bên đen phải giải quyết điểm yếu này, là điểm quan trọng đối với toàn cục.



Hiện đen có cách:

- (1)
- | | |
|-----------|------|
| 1. | P7-1 |
| 2. B7.1!! | P1-3 |
| 3. P7-3 | |
- (1a)
- | | |
|----------|------|
| 3. | T5.3 |
| 4. X4-2 | X8-9 |
| 5. X8-7 | T7.5 |
| 6. X7/2 | X9.2 |
| 7. B5.1 | X9-6 |
| 8. P3-7 | X2-4 |
| 9. X7-8 | T3/1 |
| 10. X2-7 | P2-3 |
| 11. B5.1 | P3.4 |
| 12. X7.4 | T1.3 |
| 13. X8-7 | P3-8 |
| 14. B5.1 | P8/6 |
| 15. Xs.3 | |

- (1b)
- | | |
|-----------|---------|
| 3. | X8.8 |
| 4. X4/2! | T7.9 |
| 5. B7-8 | P3/3 |
| 6. X4-8 | X2.4 |
| 7. Xt.1 | M3.2 |
| 8. X8.4 | X8-7 |
| 9. P5.4 | P3/4 |
| 10. S6.5 | X7/2 |
| 11. X8/2 | X7-6 |
| 12. Tg5-6 | X6/3 |
| 13. X8.3 | (đỏ ưu) |

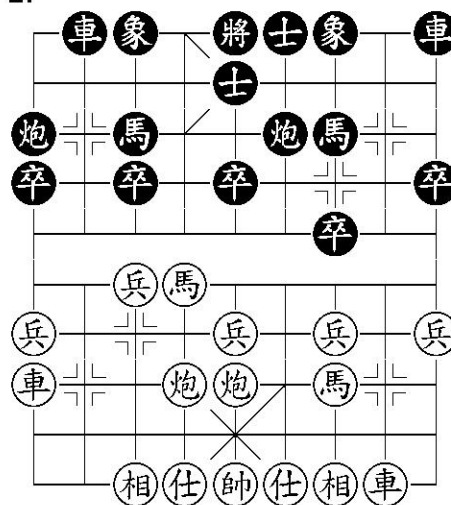
- (2)
- | | |
|----------|---------|
| 1. | B3.1 |
| 2. X8-7 | P7-1 |
| 3. T7.9 | M3.4 |
| 4. B5.1! | P2.5 |
| 5. T9/7 | (đỏ ưu) |

- (2a)
- | | |
|-----------|---------|
| 5..... | X8.3 |
| 6. P7-3 | X2-4 |
| 7. X7-6 | M4/3 |
| 8. X6.5 | M3/4 |
| 9. X4-8 | P2-1 |
| 10. X8-9 | P1-2 |
| 11. P3-8 | X8.2 |
| 12. X9/3 | P2-4 |
| 13. Tg5-6 | X8-5 |
| 14. P8.8 | M4.3 |
| 15. X9-8 | (đỏ ưu) |

- (2b)
- | | |
|---------|-------|
| 5. ... | B7.1! |
| 6. P5.4 | M4.6 |
| 7. X4-8 | X2-4 |

- | | |
|----------|---------------|
| 8. X8/3 | M6/5 |
| 9. B5.1 | M5.3 |
| 10. P7-8 | X8.4! |
| 11. P8.4 | X4-2 |
| 12. X8.4 | B7-8 |
| 13. B5-6 | B9.1 |
| 14. S6.5 | B8-9 |
| 15. T3.5 | X2.3 |
| 16. B1.1 | B9.1 |
| 17. X7-6 | B9.1 (hòa cờ) |

Ví dụ 2:



- (1)
- | | |
|----------|-------|
| 1. | X2.4 |
| 2. X2.6 | M7.6 |
| 3. B7.1 | X2-3 |
| 4. M6.5 | M3.5 |
| 5. P5.4 | T7.5 |
| 6. P6.6! | B7.1 |
| 7. X2-4 | B7.1 |
| 8. P6-9 | P1-2 |
| 9. P9.1 | T3.1 |
| 10. X9-8 | X3-4 |
| 11. S4.5 | Tg5-4 |

- | | |
|----------|--------------------|
| 12. B5.1 | B7.1 |
| 13. B5.1 | X4-5 |
| 14. P5.2 | X5-4 |
| 15. P5-8 | X9.2 |
| 16. X4-7 | (bên đỏ thắng thế) |

(2)

- | | |
|----------|---------------|
| 1. | X9-8! |
| 2. X2.9 | M7/8 |
| 3. X9-7 | T7.5 |
| 4. X7.1 | M8.7 |
| 5. B5.1 | X2.4 |
| 6. B5.1 | B5.1 |
| 7. M6.7 | P6.3! |
| 8. M7.9 | P6-5 |
| 9. X7-5 | T3.1 |
| 10. P5.2 | B5.1 |
| 11. X5.1 | T1/3 (cờ hòa) |