

## Chương 4: Xác định tư tưởng chiến lược

Chiến lược là từ ngữ được sử dụng trong quân sự, ý nói đến kế hoạch tổng thể trong cuộc chiến tranh, để chỉ đạo chiến sự, không chế sự tiến triển của cuộc chiến.

“Chiến lược” trong ván cờ, cũng là như vậy, nghĩa là phương pháp tổng thể, kế hoạch toàn diện. Chiến lược được xây dựng từ cơ sở nghiên cứu đánh giá cục diện. Từ quan sát vị trí bố trí quân của 2 bên, các đường hướng công thủ, theo đó lựa chọn khả năng triển khai các phương án và hình thế công thủ cùng với các đòn chiến thuật tương ứng v.v... Dựa vào việc phân tích chính xác, công bằng, tính toán nghiêm cẩn, sau đó mới có thể đưa ra quan niệm đối với toàn cục. Vì vậy, “chiến lược” tức là tính chất toàn cục, ý nghĩa quyết định, cần sử dụng đến phán đoán và hoạch định kế sách.

Ngược lại, nơi đâu có cách nghĩ liên quan tới tính quyết định của toàn cục, nơi đó có ý đồ chiến lược.

Các vấn đề liên quan đến chiến lược thì nhiều. Ví dụ như: xác lập kế hoạch chiến lược; thực thi các thủ đoạn (đòn) chiến thuật để hoàn thành kế hoạch của chiến lược; tư tưởng chiến lược từ lúc bố cục, ý thức chuẩn bị cho giai đoạn sau trung cục...

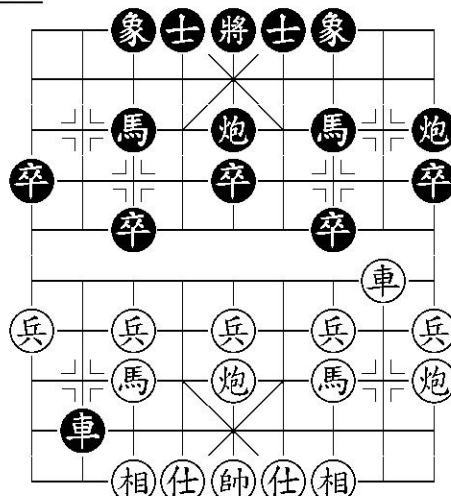
Tiếp theo sẽ lựa chọn và vấn đề trọng yếu kể trên để giới thiệu sơ qua.

### Tiết 1: Kế hoạch

“Kế hoạch” là các phương án công thủ chính xác được chuẩn bị dự kiến sẵn đối với tình huống cục thể trên bàn cờ. Kế hoạch mà có tác dụng và ảnh hưởng to lớn tới toàn cục, gọi là “kế hoạch chiến lược”.

Kế hoạch chiến lược được coi trọng hàng đầu trong nguyên lý chơi cờ trong lý luận hiện đại.

### Ví dụ 1:



Hình cờ trên là diễn biến của thể trận Thuận pháo-đến lượt đỏ đi. Xe đen đang chuẩn bị đuổi mã ở lộ 3 hoặc lộ 7, nhằm gây rối loạn trận hình bên đỏ. Bên đỏ muốn lập kế hoạch tấn công từ cánh phải, quyết định bỏ mã, tranh thủ tấn công tượng đáy cánh trái của quân đen.

1. S4.5!! ...

Do đã có kế hoạch, đỏ lên sỹ chuẩn bị sẵn.

1. .... X2-3

2. B3.1! M7.6

Đen nếu chẳng nhảy mã, thì tốt đỏ qua sông, công kích trực tiếp mã đen ko lối chạy, thế công cực lớn.

3. M3.4 M6.4

4. B3.1 M4.3

5. P1-3! ...

Vẫn trong kế hoạch chuẩn bị sẵn, hiện tại đã nhòm tượng đáy. Bên đen tuy có thể chạy pháo lên trên, phòng thủ lộ 9. Nhưng bên đỏ

tập kết binh lực đã hùng hậu, chiếm thế giành thắng.

5. .... P9.4

6. P3.7 S6.5

7. P5-2 P5.4

8. Tg5-4 T3.5

9. P3/2 P9.3

10. T3.5 P5.2

Đen dùng pháo phá sỹ, mong tranh thủ cơ hội đối công. Nhưng vì đỏ có tiên thủ, lại có nước hay thoái ngựa bắt đôi, vì thế cục diện khó đổi.

11. X2.5 T5/7

12. X2-3 S5/6

13. M4/6! X3-4

14. X3-4 Tg5.1

15. X4/1 Tg5/1

16. S6.5 X4/2

17. P2-7 X4-3

18. P7-8 X3-2

19. X4.1 Tg5.1

20. P8-7 M3.4

21. X4/1 Tg5/1

22. X4/3 ....

Trải qua quá trình đổi quân, thế trận bên đen đã vỡ, mã đen lại bị công, đây đã là một hình cờ tàn vô vọng cho đen.

22. .... M4.5

23. X4.4 Tg5.1

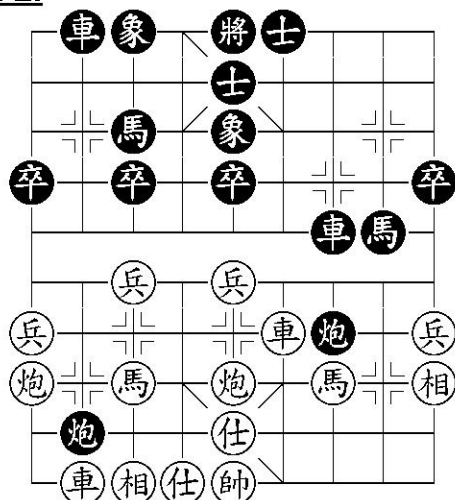
24. X4/1! Tg5/1

25. X4/5 X2-1

26. P7-8 X1-2

27. P3-5 (đỏ thắng)

## Ví dụ 2:



Như hình trên đến đỏ đi.

Bên đỏ dự tính tấn công tượng giữa của đen, lập kế hoạch đột phá trung lộ, trong diễn biến có sai sót của đen giúp đỏ thành công sớm, tuy nhiên để thuyết minh cho vấn đề hiện tại là lập và theo sát "kế hoạch" thì ví dụ này vẫn có giá trị.

1. P9-8 P2-3

2. P8.5! ....

Dùng pháo đè cạnh mã, lại nhòem tượng, là 1 đòn công thường dùng.

2. ... B3.1

3. B5.1 ....

Bên đỏ tiếp tục ý đồ kế hoạch, chuẩn bị bỏ quân ăn tượng.

3. ... B5.1

4. M7.6 B3.1

5. P8-5 T3.5

6. P5.5 Tg5-4

7. M6.5!! ....

Nước hay!

7. ... X2.9

8. X4-6 S5.4

9. X6.4 Tg4-5

10. M5/3 P7-3

11. T7.5 Pt-1??

Nên sửa Pt-4!! Vẫn là biến hóa phức tạp, đen còn đủ sức chiến đấu với đỏ.

12. X6.1

(đỏ thắng)

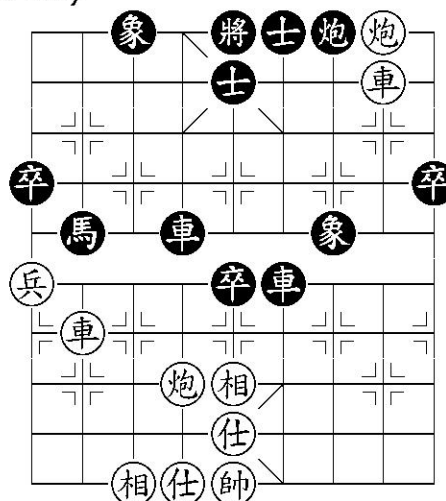
## Ví dụ 3

Như hình trên, đến đỏ đi.

Đỏ đang mong tạo thành thiên địa pháo (pháo đầu-pháo giác) để tạo thành thế công mạnh, vì thế-lập kế hoạch khổng chế trung lộ.

1. P6-9!! ....

Nước này "công kì tất cứu" (ý nói đánh vào nơi ko thể bỏ qua), bức đen rút xe giữ tốt biên, khiến xen đen tự cản mắt tượng. Là một nước hay để khổng chế trung lộ, vừa kiểm được 1 nước, lại khiến tượng 7 của đen phải khóa trên hà, ko thể chạy về giữa hoàn chỉnh. Đó là hiệu quả của việc "dồn dứ" (顿挫-đồn tủa)



1. ... X6/2

2. T5/3!! T3.5

3. P9-5 X6.2

4. P5-8 X6/1?

Pháo đỏ liên tục quấy rối, nhìn tựa muốn mở đường cho xe đỏ, thực ra có mưu đồ đối với 2 xe của đen. Đen thoai song xe giữ mã, chính trúng kế của đỏ.

5. X2-1!! T7/9

6. X1/1 X6-8

7. P2-1 X8/4

8. P8.3 P7-9

9. P8.4 X4/2

10. P8-9 ....

Xe và pháo bên trái của đen bị tạm khóa, cánh phải gặp pháo giác công kích, bên đỏ từng bước trói dần, giành thắng.

10. ... X8-7

11. T3.5 P9-8

12. X1-2 P8-9

13. X2/3 B5-4

14. X8.6 S5/4

15. X8/3 S4.5

16. X8-1 B4.1

17. X2-8 X7-8

18. T5/3 X8-7

19. T7.5 P9-8

20. X1-2 P8-9

21. X2-7 X7.6

22. X8.5 S5/4

23. X8/2 S4.5

24. X7.3 X4/2

25. X8-5

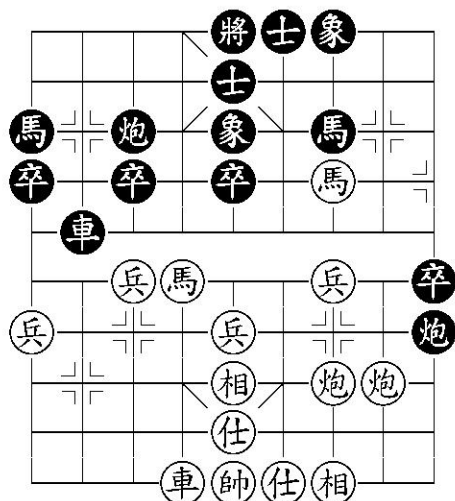
(đỏ thắng)

## Ví dụ 4:

Như hình vẽ, đến đỏ đi.

Bên đỏ các quân đều thoáng, đã đứng chờ tại vị trí chiến đấu. Kế hoạch tiến công là: từ trung lộ giành thế công, cụ thể là trước tiên uy hiếp mã biên của đen, mượn cơ tiến pháo

phải lên cản mắt tượng đen, tấn công từ 2 phía, hoàn thành kế hoạch đã định.



1. B7.1!! ....

Thí tốt cướp được lộ 8, mượn việc tấn công mã biên của đen mà triển khai thế công 2 bên.

1. .... X2-3
2. X6-8 P3-4
3. P2.6!! ....

Từ đây, các quân đỏ đều tham gia chiến đấu, pháo vừa cản mắt tượng, là bước quan trọng trong kế hoạch tấn công.

3. ... B1.1
4. P2-4 X3-4
5. M3.5 X4.1
6. X8.7 P9-7
7. X8-9 M7.6
8. X9.2 S5/4
9. M5.6 Tg5.1
10. P3-4 M6.5
11. Pt-2 M5/6
12. M6/4

(đỏ thắng)

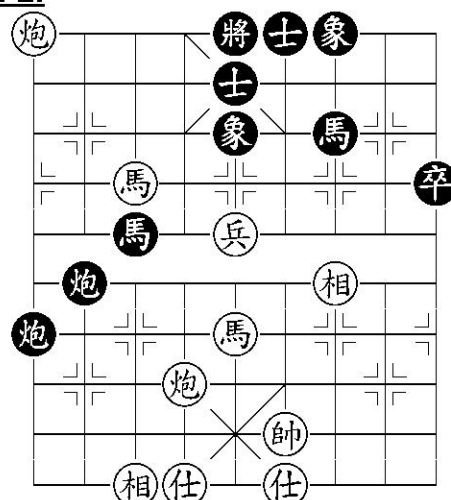
## Tiết 2: Ý đồ chiến lược khi "chuyển đổi"

Vào lúc cục thế có thay đổi lớn, đột biến, mà có thể lập kế hoạch cho toàn cục, tức là ý đồ chiến lược khi chuyển đổi.

Ván cờ nói chung là sự tiến triển và biến hóa không ngừng, "ý đồ chiến lược", có lúc là phát triển kế hoạch đã định, có lúc cần phải chỉnh sửa để thích ứng với xu hướng tiến triển của cục thế!

Giai đoạn đầu trung cục và giai đoạn cuối trung cục, đều có hiện tượng chuyển đổi rõ ràng, vì vậy, ý đồ chiến lược có ý nghĩa thực dụng và rộng rãi.

### Ví dụ 1:



Như hình vẽ, là cuối trung cục chuyển đổi của một cục thế tĩnh xảo trong thực chiến. Bên đỏ bắt đầu mượn uy hiếp sát cơ từ "mã ngoại tào" mà công kích pháo đen, sau khi chuyển đổi, khéo thành sát cục, tạo nên kết thúc đẹp mắt.

Vốn là lấy công pháo đoạt thế, sau phát triển thành sát cục, là sự thay đổi của "ý đồ chiến lược".

1. M7.9! P1-3

2. M9.8 T5/3

Nước đi theo thói quen, để phòng mã đỏ linh hoạt công kích, có thể nghĩ thêm cách đi S5/4 xem sao?

3. M5.6 M3/2

4. M6/8 M2/1

5. Ms.6 P3/2

Nước này, vừa cản mã đỏ M6.8 công, lại tạm thời đuổi tốt. Nhưng đỏ chuyển cánh công mã, là uy hiếp nghiêm trọng!

6. P6-3! M7/9

7. B5.1 M1.2

8. M8/7 S5.4

Đen chả có nước hay mà đi, đi tạm nước lên sỹ cản mã, càng thêm không hay

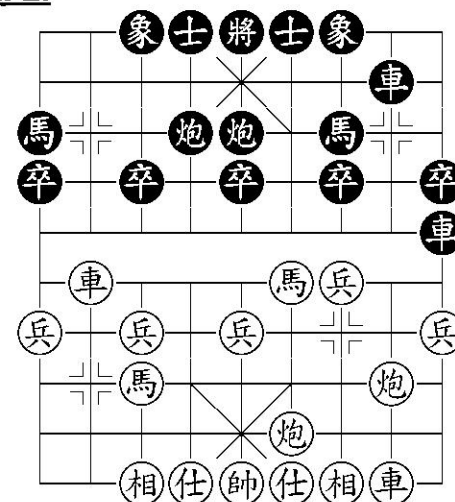
9. P3-5 S4/5

Nếu đi S6.5, B5-6 ăn được sỹ cũng dễ thắng. Tiếp theo đỏ thí tốt vào giữa, tạo thành 2 cục, hết đỡ.

10. B5.1!! T3.5

11. M6.4 (đỏ thắng)

### Ví dụ 2:



Như hình trên, đến đỏ đi. Bên đỏ tạm đặt kế hoạch công kích 2 xe của đen, sử dụng chiến thuật công kích và phong tỏa hấp dẫn. Thu được kết quả ưu thế với tốt 3 qua sông, từ đó về sau chủ động hướng cục thế phát triển về trạng thái tĩnh (*ta gọi là quy tàn-ND*). Vì thế, bên đỏ chủ động đổi xe, biểu hiện rõ sự thay đổi trong "ý đồ chiến lược", với kế hoạch mới là tận dụng ưu thế tốt 3 qua sông, kết hợp với các quân vị trí tốt hơn-từng bước tiến thủ. Bên đen giữ xe mong tìm kiếm cơ hội phản kích, lại liên tục đi tốt biên, khiến bên đỏ có cơ hội nhanh chóng tạo sát thế mà thắng sớm.

1. B1.1!! .....

Biện pháp dẫn xe trên hà của đen ra ngoài vị trí-cũng hay thấy dùng. Thí một chú tốt, mà làm xe đen rời khỏi vị trí phòng thủ quan trọng

1. .... X9.1

2. X8-6 S6.5

Nếu đi: 2. ... X9-7, 3. T7.5 X7-9, 4. X6.3 X9-6, 5. P2-4! X6.2, 6. X2.8 X6.1, 7. S6.5 thì 2 mã đen đều bị giám sát, 2 tượng bị công, đỏ ưu.

3. P2.3!! X8.1

4. M4.3 X9.1

5. B3.1 P5-6

6. P4.3 X8/2

7. P4-2 X8-9

8. S4.5 T7.5

9. B3-4 Xt-6

10. Ps-3 P6/2

11. P3.3 P4-7

12. P2.4 T5/7

13. P2-4 Tg5-6

14. X6-4 ....

Qua quá trình chuyển đổi, 1 xe đen bị đuổi về góc, đã thành cục diện đỏ chiếm ưu thế. Đỏ lập "ý đồ chiến lược" mới, đòi đổi xe, lấy việc giữ vững tiên thủ làm đầu.

14. .... X6-7

15. T3.5 B9.1

16. X2.6 B9.1

17. B4.1 Tg6-5

18. B7.1 B9.1

19. B4.1 S5.6

20. X4.3 P7/1

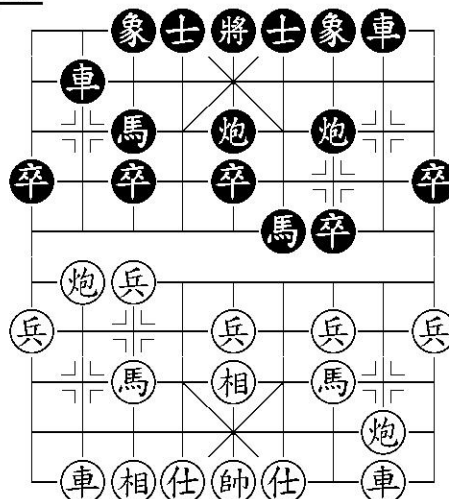
21. M3.4 S4.5

22. X4-7 Tg5-4

23. X7.2 Tg4.1

24. M4/5 (*đỏ thắng*)

### Ví dụ 3:



Như hình vẽ, bên đỏ tuy là xe pháo có căn, nhưng vẫn bị xe đen khóa dọc, vì thế kém năng động, không dễ phát huy. Đỏ phát hiện xe bên cánh phải của đen không căn, quyết định dùng kế hoạch nội kích để mở cờ, tạo thành thế đối công. Bên đen lại sơ hở, bị bên đỏ liên tiếp lợi dụng, kế hoạch tấn công

không chỉ được thực hiện mà thành quả thu được còn vượt quá chỉ tiêu ban đầu.

1. P2.5!! B7.1

2. P2-7 B7-8?

Không hay, trông tưởng có uy lực phản kích, nhưng vì xe đen mất căn nên nước này tạo thành điểm yếu bị đỏ lợi dụng.

3. P7.3 S4.5?

Cũng là sơ hở, nên đi Tg5.1!! giữ được hình thế đối công nhất định.

Hiện tại, ý đồ chiến lược của bên đỏ. Lại có tiến triển mới, triển khai thêm kế hoạch nội kích.

4. P8-2! X2.8

5. P2-3 X2/2

6. X2.9 T7.9

Bên đỏ thực hiện thành công kế hoạch, chiếm ưu thế lớn. Các nước tiếp sau đều mạnh bạo, tất yếu giành thắng.

7. X2/4 P7.2

8. M7.8 M6.4

9. M8.7 M4.6

10. P3-4 P5-4

11. M3/2 P4.6

12. X2/3 X2/1

13. M2.4 X2-4

14. X2.5! M3/1

15. P7-9 X4-2

16. M7.6 P4/6

17. P4-5! B5.1

18. X2-6 B5.1

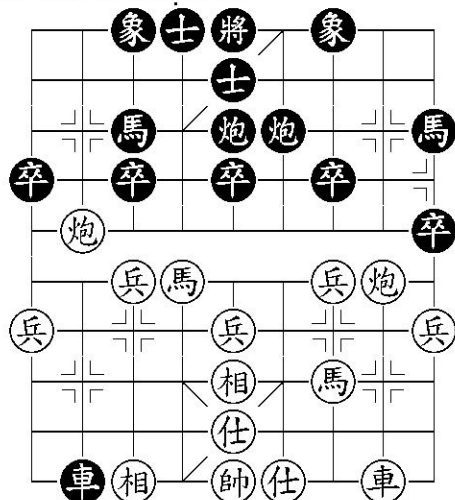
19. M6.8 S5/4

20. X6-5 (*đỏ thắng*)

### Ví dụ 4:

Như hình vẽ, đến đỏ đi. Bên đỏ các quân đều thoáng, chiếm ưu thế. Vấn đề hiện nay là làm sao khuếch đại tiên thủ. Vì vậy, bên đỏ

qua tốt, dự kiến sau khi ăn tốt 9 của đen, chuyển được pháo sang cánh phải, các quân tập trung tại 1 cánh, đồng thời khống chế hà khẩu. Đen cũng có kế hoạch phản kích tương ứng, nhưng bên đỏ ngầm phục nước thoái mã đuổi xe, khiến bên đỏ dễ dàng vận chuyển. Sau một hồi tranh đoạt, hình thế chuyển thành tranh giành trung tâm. Trong ván này, người xem có thể thấy “ý đồ chiến lược” của 2 bên tùy lúc mà lập nên, lại có thể thay đổi, sửa chữa cho phù hợp với sự chuyển biến của cục thế.



1. B7.1! P6-8

2. X2-1 B9.1

Thí tốt tuy có thể ngăn bên đỏ chuyển pháo, nhưng đỏ lùi mã công xe, tạo thành ý đồ tiến công mới.

3. M6/7 X2/3

4. M7.8 X2-3

5. B1.1 X3/2

6. P8.3 B7.1

7. B3.1! .....

Đối với khiêu chiến của đen, bên đỏ quyết định bỏ quân, 2 tốt qua sông đề mã cũng đủ bồi thường. Đó cũng là ý đồ mới trong tùy cơ ứng biến.

7. .... X3-2

8. P8-7 X2.1

9. B1.1 P8-7

10. P7/2 M3/1

11. B3-4 P7.4

12. P7/2 X2/1

13. B4.1 P7-1

14. B4-5! ...

Ăn tốt đầu nhằm khống chế uy hiếp trung lộ, nhưng phải tính toán chuẩn xác hiệu quả đợt tấn công cánh sắp tới của đen, mới có thể hạ quyết tâm.

14. .... P1.3

15. S5/6 P5-2

16. S4.5 X2-7

17. P7/2 P2.7

18. P2-5 X7-4

19. X1.4! ....

Tiến xe, vừa công vừa thủ, lại có X1-3 công tượng, 2 mã đen lạc hậu, công thủ đều khó.

19. .... P2/4

20. X1/1 X4.1

21. P7.2!! ....

Sau khi tránh đối pháo, thế công khó ngăn.

Bên đỏ quyết định tạo sát nhanh thắng.

21. ... P1/3

22. X1.1 P1-4

23. X1-3 Tg5-6

24. X3.5 Tg6.1

25. P7.4 S5.4

26. P5-8 X4-2

27. B1.1 Tg6-5

28. B1.1 M1.2

29. P7/2 X2-3

30. P7-6 X3-9

31. X3-4 X9/3

32. P6/2 (đỏ thắng)

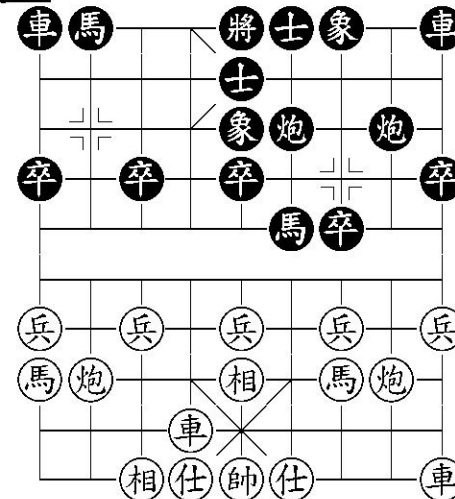
Đỏ có xe pháo mã tốt, có thể tạo thành diệu sát. Đen thấy khó chống lại, nhận thua.

### Tiết 3: Tư tưởng chiến lược khi ra quân.

Tư tưởng chiến lược của ván cờ, sinh ra từ lúc bắt đầu ra quân. Lấy ví dụ như Pháo đầu công Bình phong mã, ban đầu tấn công trung lộ, sau đó làm sao phát triển công thế-chính là vấn đề về chiến lược, tiến tốt 3-hoặc tốt 7, hay cấp tiến trung bình nhanh chóng đột phá và phối hợp các quân cùng ra, hay là vững chắc tiến thủ v.v...Đều cần có kế hoạch rõ ràng và quyết đoán.

Sau khi bày binh bố trận, tất sẽ gặp đến các “cục diện điển hình”, cần đến các quyết sách và ý đồ chiến lược phù hợp. Đó là sự phát triển và kế tục của tư tưởng chiến lược ra quân.

#### Ví dụ 1:



Như hình vẽ, là Đơn đề mã đối quá cung pháo, thuộc về loại cờ “sỹ tượng”, cục diện

thiên về trạng thái tĩnh. Bên đỏ các quân liên kết tốt, bắt đầu mở cờ bằng việc công kích mã đen trên hà.

1. B3.1!! B7.1
2. X6.4 M6/7
3. T5.3 M2.3
4. T3/5 B3.1
5. X6/1 M7.6
6. X6-8 X1-4
7. S4.5 X9.1
8. P2/1! ....

Bên đỏ lùi pháo hạn chế xe đen xuất lộ, thế trận hai bên đều vững chắc, hơn kém không đáng kể.

8. .... P8-7
9. M3.2 M6.8
10. X8-2 P7-9
11. X1-3 B9.1??

Một nước lăm lăm, toàn cục bị động. Sau đây, bên đỏ toàn diện khống chế cục thế, xe biên của đen không đường ra, tượng đáy có nhược điểm .v.v... đều là nhược điểm khó khắc phục.

Nên sửa P9.4, cục diện bình ổn, thế cân bằng.

12. X3.3 X4.4
13. P2-3! P6.2
14. X2.3 M3.2
15. P8.2 B1.1
16. P8-5!! ....

Nước này, lại là "dồn dư" (顿挫-đồn tủa), dụ bên đen đi tốt đầu. Nếu đen không đi tốt đầu mà đi M2.1, thì đỏ đi X3.3 dọa bắt tốt đầu, thực ra ngầm phục P5-3 uy hiếp tượng đáy.

16. .... B5.1
17. P5-2 X4/1
18. X3.2 P6.2
19. P2-3 P6-7
20. X3-5 ....

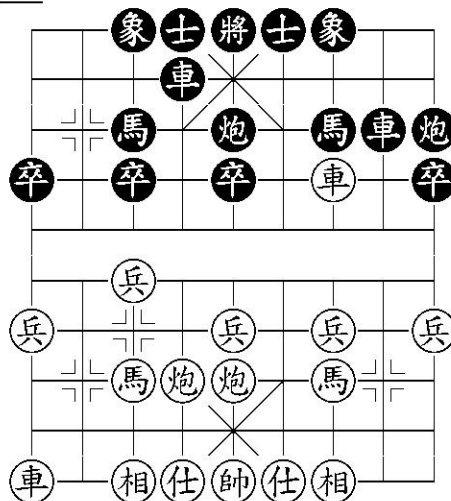
Sau khi ăn tốt đầu, đã thấy thế thắng. Quân đen lực lượng phân tán, không dễ điều chỉnh.

20. .... X9-7
21. Pt-5 P7-6
22. P3.8! X7/1
23. X2-1 P6.2
24. X5-4! X7.8
25. X1/2 ....

2 nước liên đây, đỏ đi ổn chắc

25. ... M2.1
26. X4-7 X4/3
27. X1-6 X4-2
28. X7-9 M1.3
29. M9.8 M3/5
30. M8.7 (đỏ thắng)

### Ví dụ 2:



Như hình đến đỏ đi, là ngũ lực pháo đối nghịch pháo-một ván đối công. Bên đỏ giữ chắc pháo lộ 6 để kìm trói mã đen, là ý tưởng ban đầu của bố cục. Bên đen triển khai thế công từ cánh trái, tính chất đối công kịch liệt của nghịch pháo thể hiện trong ván cờ!

1. P6.2 P9/1

2. P5-6 X4-6
3. Pt.3 P9.1
4. T7.5 S6.5
5. Pt.1 S5.4

Bên đen thà để trận hình méo mó, chỉ mong có thể đẩy lên sóng gió.

6. X9-8 P9/2
7. Pt-8 T7.9
8. X3/2 P9-7

Nếu sửa đi X6.7 thì S4.5, P9-7, X3-6, S4.5, P8/7 thế trận bên đỏ vững chắc, chiếm ưu

9. X3-6 X6.7
10. P6.5! ....

Bên đỏ quyết định bỏ quân, lấy hình thế chiếm ưu và nhiều tốt, cùng với việc có thể lợi dụng hình trận chưa hoàn chỉnh của bên đen. Lúc này cần phải có quyết đoán, nếu không đen tấn công cánh mãnh liệt, khó mà ngăn trở.

10. ... S4.5
11. P6-3 X8-7
12. S4.5! X6-7?

Nom tựa được quân thực lợi, ngược lại chính trúng kế hoạch bên đỏ, không hay bằng đi X7.4

13. X8.6 P5-6
14. X8-7 P6.1
15. X7/1 Xt/1
16. X6-4 P6-8
17. X7-2 P8-7
18. B3.1 ....

Bên đen tuy hơn quân, nhưng lực lượng tê liệt, hình trận thủng tung, thế yếu thật khó cứu vãn.

18. ... B5.1
19. X4.2 M3.4
20. X2-5 M4.3
21. X4.2 T3.5



22. P8/1 Pt-8

Bỏ xe tranh 1 trận quyết chiến.

23. P8-3 P8.6

24. T3.1 .....

Có thể đi S5/4 cũng không thua.

24. ... X7.2

25. S5/4! X7/4

26. T5/3 X7/3

27. X5-2 P8-9

28. X2/5 P9/1

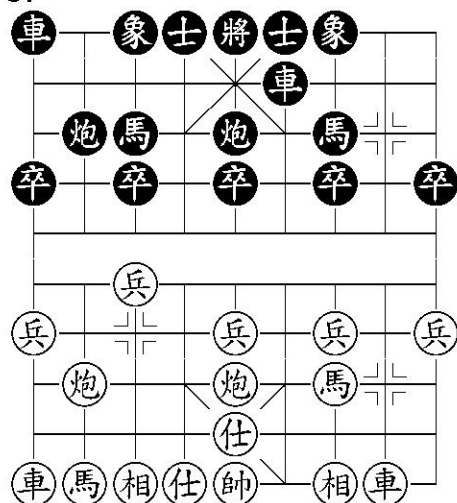
29. X2.8 S5/6

30. X2-3 X7-8

31. S6.5 (đỏ thắng)

Đến đây, đen tàn sỹ tượng, quân đội bố trí ko hay, đỏ nhiều tốt, 2 xe uy lực mạnh, thế thắng đã rõ.

Ví dụ 3:



Đối với thế trận thuận pháo, thì tư tưởng chiến lược vào những năm 195x là "khai cuộc ổn chắc, trung cuộc sát đấu"

1. X2.4 P2-1

2. M8.7 X1-2

3. X9-8 X2.6

4. P8-9 X2.3

Sau khi đổi xe, bên đỏ hình thành thế công ở lộ 7, nếu lúc này bên đen không đấu xe mà đi X2-3, X8.2 thì thế công của bên đỏ ở cánh trái càng lớn.

5. M7/8 P1.4

6. P9-7 X6.3

7. P7.4 M3/5

Bên đen không muốn trận hình bị xô méo, khiến cường thoái mã cung, mỗi lo sau này lại càng lớn.

8. X2-6!! P1-7

9. P5-6 B5.1

10. X6.4 B5.1

Bên đỏ nắm được điểm yếu, kiên quyết truy kích. Đen phòng cũng chẳng được đành cố lấy công làm thủ.

11. P7-6 X6-4

12. Ps-7 .....

Đến đây, đen không còn cách phá giải, thế thua đã rõ.

12. .... P5.4

13. M3.5 M5.4

14. B7.1 X4.2

15. M5/4 M7.5

16. P7.7 S4.5

17. X6-8 X4-6

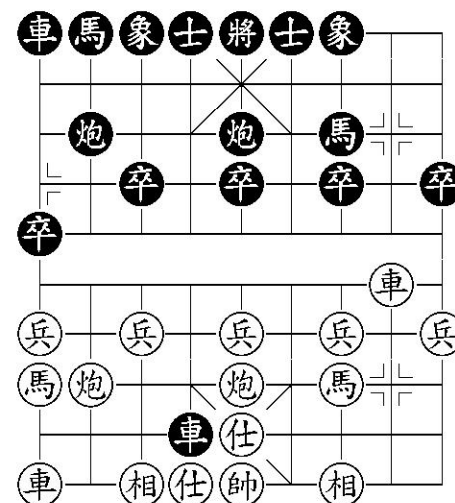
18. M4.3 X6-7

19. B7.1

(đỏ thắng)

Ví dụ 4:

Như hình vẽ, bên đỏ sử dụng cách tấn công ổn chắc; mã biên, lên sỹ, xe tuần hà. Bên đen dùng thế phong tỏa một bên để đáp trả. Hiện tại, đỏ xác định không đánh gì, cố bắt hơn con tốt đầu giữ vững ưu thế nhỏ.



1. P8.4 M2.3

2. X2-7 X1.3

3. X7.2 M3/5

4. P5.4 ....

Nếu nước trước bên đen đi X4-2, đỏ có thể đi P5-4 tạo nên biến hóa phức tạp.

4. .... M7.5

5. X7-5 X4-2

6. P8-7 B7.1

7. B7.1 P2.5

8. B7.1 P5-1

9. X5/2 X1-2

10. P7-5 M5.6

11. X5.1 P1.4

12. M9/8 B1.1

13. P5-1 M6/5

14. P1/2 P2.2

15. P1-5 T7.5

16. X9.2 Xs-6

17. T3.5 M5.3

18. X5-4 X6-5

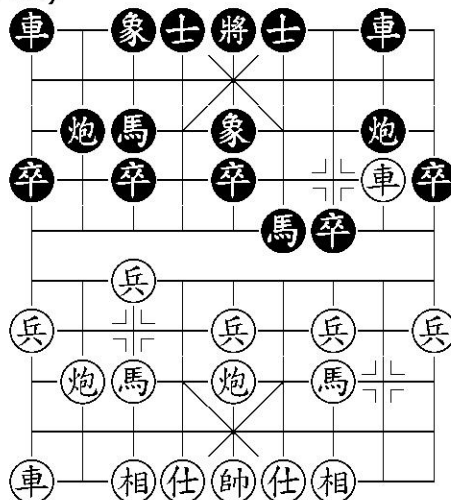
19. B7.1

(bên đỏ ưu thế lớn)

1. P2-5	M8.7
2. M2.3	X9-8
3. X1-2	B7.1
4. X2.6	M2.3
5. B7.1	M7.6
6. M8.7	T3.5
7. P5.4	M3.5
8. X2-5	X1-3)

9. X5-4	M6.7
10. M7.6	B3.1
11. P8-7	P2-3

Hình vẽ dưới đây lại là một dạng khác của tả mã bàn hà (phi tả tượng-sáng tạo của Hồ Vĩnh Hoa)



1. P5.4!!	M3.5
2. X2-5	X1.1
3. X9.1	X1-4
4. X5/1	M6/7
5. P8-9	S6.5
6. T3.5	P8-9
7. M7.8!	X8.7
8. M3/5	X8.1
9. M5.7	X8-1
10. M7/9	X4.7
11. M9.7	X4-7

12. X5/1!	P9.4
13. S4.5	X7-8
14. X5-1	X8.1
15. S5/4	M7.8
16. X1.2	T5/7
17. P9.4	Tg5-6
18. M8.7	.....

4-8



- 18. .... X8-6
- 19. Tg5.1 B7.1
- 20. P9/2! ....

Dùng pháo ngăn mã tiến, là nước phòng thủ quan trọng.

- 20. ... B7.1
- 21. X1.3 Tg6-5
- 22. B7.1! ...

Trung lộ có thể công, cần tranh tiên tạo cục.

- 22. ... P2-9
- 23. X1-3 S5/6
- 24. X3/4 Pt.2
- 25. P9-5 B7-6
- 26. Mt.5 S4.5
- 27. Tg5-6 T3.5
- 28. X3-6 X6/1
- 29. S6.5

*(đỏ thắng)*

Hai ví dụ trên đây chỉ khác nhau con tượng của bên đen, nhưng khi dùng pháo đả trung binh lại đem đến kết quả rất khác biệt. Điều đó cho thấy, tùy vào tình huống cụ thể, lại phải sử dụng biện pháp cụ thể, không nên gò bó theo khuôn mẫu.