

## Chương 2: Sự phối hợp của các loại binh chủng.

Một vài sách vở lí luận về cờ tướng mà tôi (tác giả-chú thích thêm của người dịch-từ đây nếu chú thích của người dịch sẽ viết tắt-ND) sở hữu, đều nhấn mạnh việc chú trọng phối hợp các loại binh chủng. Đó là bởi vì, chỉ có phối hợp nhịp nhàng các quân, thì tiến mới có thể công, thoái mới có thể thủ, do vậy mà hình thành phối hợp tác chiến tốt. Trong khi nghiên cứu vấn đề phối hợp này, nên chú ý mấy điểm sau:

1- Sự phối hợp các quân cờ-phải được dựa trên cái nhìn toàn cục, nếu không dựa vào cái nhìn toàn cục, rất khó nhận biết rõ việc phối hợp đó là tốt hay xấu.

2- Nhấn mạnh liên hệ hữu cơ giữa các quân cờ.

3- Nhóm quân cờ xâm nhập sâu vào đất địch, tính đột phá cao, nhưng tính nguy hiểm cũng cao – khi đó phải chú ý đến khả năng tiếp ứng hoặc rút lui.

4- Khi tập trung nhiều quân tấn công, đương nhiên lợi về tấn công, nhưng cũng làm lộ điểm yếu ở nơi khác, nên phải chú ý phương án phòng ngừa.

5- Công thủ tất có được, có mất, nên phải chú ý về giá trị, tốt nhất là nên có quan niệm rõ ràng về trao đổi.

6- Vị trí của từng quân cờ tốt, là cơ sở của tính chất phối hợp.

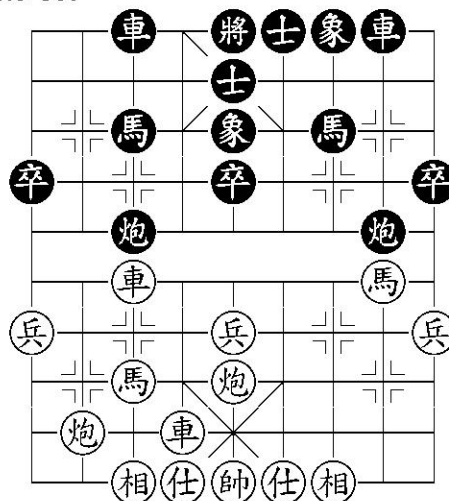
Tổng quát, đối với nghiên cứu “sự phối hợp các quân”, nên có:

- cái nhìn toàn cục,
- biện pháp so sánh tương đối,
- sự lựa chọn về “thời điểm” hợp lí

### Tiết 1: Liên hệ hữu cơ giữa các quân.

Liên hệ hữu cơ giữa các quân, là nói về sự tương hỗ - hô ứng, có thể liên hợp thành 1 đội hợp đồng tác chiến là thể hiện cụ thể. Đặc biệt, quân 2 cánh mà có thể chiếu cố lẫn nhau, tuy hai nhóm mà thành một đội, là điều lí tưởng.

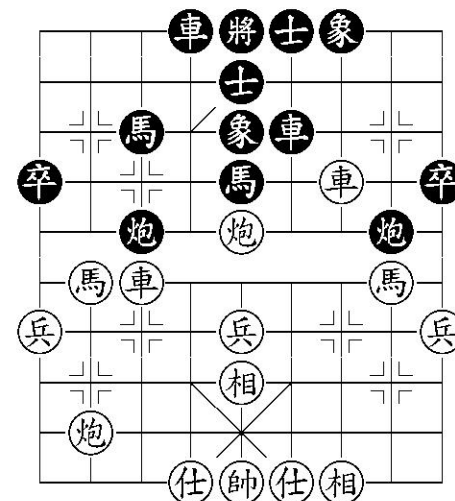
Ví dụ 1. Như hình dưới, trận hình bên đen tựa hồ kiên cố, nhưng ở vào thế đơn phương phòng thủ, bên đỏ thông thoáng, các quân liên hệ tốt, mạnh hơn bên đen. Hiện tại, đỏ trực tiếp công kích mã bên trái của đen, bắt đầu mở cờ.



1. X6-3 X8.2
2. M7.8 B5.1

Cờ đen không hay, giờ đành thí tốt mong muốn các quân 2 cánh có được sự liên hệ

3. P5.3 M7.5
4. T7.5 X8-6
5. X3.5 X3-4

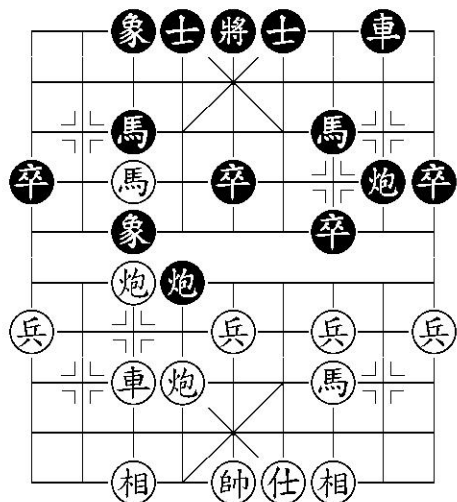


Như hình vẽ, đỏ quyết định đơn giản thế cờ, đưa về ưu thế nhiều tốt để đảm bảo thắng lợi. Cách đánh chặt chẽ.

6. M8.9 X4.4
7. M9.7 M5/3
8. P5-7 P8-3
9. X3-7 M3/2
10. P8.4!! X4/2
11. M2.4 M2.1
12. Xt-9 P3/1
13. M4.6!! X4.1
14. X9.1 P3/3
15. P8.4 S5/4
16. X7.5! X6.7
17. Tg5-4 X4.6
18. Tg4.1 T5/3
19. X9/1

(đỏ thắng)

Ví dụ 2. Bên đen có mã bên phải bị dè, pháo bên phải trôi nổi – cánh phải chắc sẽ bị công. Bên đỏ các quân nhịp nhàng, đã tập trung ở cánh trái-chuẩn bị công kích



1. P7-8!! X8.1

Lúc này, bên đen tốt nhất phải bỏ tượng để mau chóng đem xe sang đỡ, nếu dùng pháo ăn mã, thì X7.3 bắt đôi, thế cờ lệch lạc. Hoặc nếu đi P8.1 giữ tượng, thì bên đỏ đi B3.1, các quân bên đỏ đều thoát, sẵn sàng tấn công.

2. X7.3 X8-2
3. P8-7 X2.2
4. M7/5!! ....

Mã đỏ điều vận khéo léo, bên đen không dám đổi quân vì sợ vỡ cờ.

4. ... M3/5
5. M5.3 P4/2
6. X7-3 P8/2

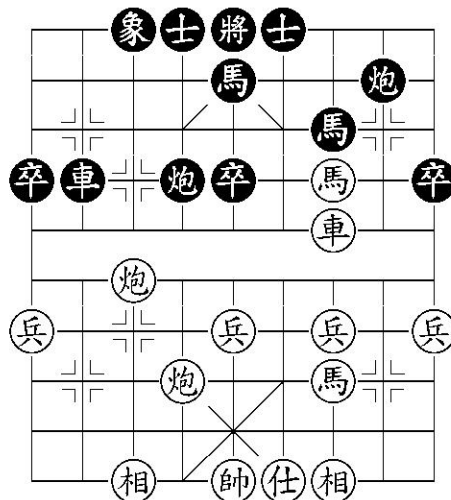
(Như hình vẽ phía dưới, mã đen nhập cung nguy hiểm, bên đỏ đã có sát thế, lại ngầm chứa nhiều mưu độc.)

7. Mt.1!! P8.1
8. P7.3!! ....

Nhét pháo miệng hổ, hình cờ trông như cờ thế.

8. ... T3.5
9. X3/1 T5/7
10. P7.2! M5/3

11. X3.3



Mấy nước vừa rồi của bên đỏ, vừa mạnh vừa chắc, trôi lại dần dần, hiện tại thế thắng đã rõ. Đen chỉ có cách bỏ tượng, để giữ lại lực lượng, còn hy vọng có cơ hội phản công.

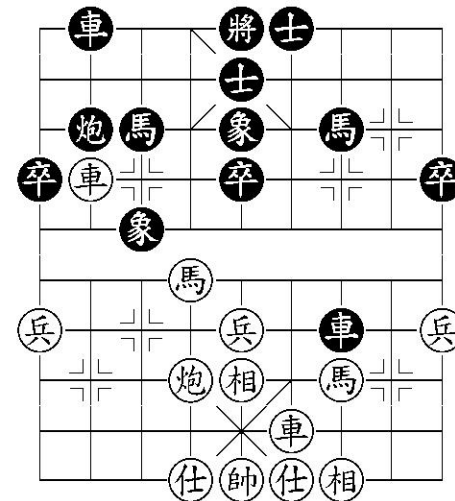
11. ... X2/1
12. X3.2 P8-7
13. M1.3!! ...

Nhìn thấy mưu đồ phản kích của bên đen, bên đỏ quyết định bỏ quân giữ thế.

13. ... Tg5.1
14. X3-4 P7.5
15. X4-5 Tg5-6
16. X5/3 P7/6
17. X5-4 Tg6-5
18. P6-5 Tg5-4
19. X4-6 M3.4
20. P5-6 P7.8
21. S4.5 B9.1
22. B5.1 X2.2
23. B5.1! X2/1
24. X6/2

(đỏ thắng)

Ví dụ 3. Bên đen có cánh phải mỏng yếu, là nơi mà bên đỏ có thể bắt đầu khai thác. Sau vài nước đổi quân, các quân bên đen phối hợp hơi kém, bên đỏ bố trí quân tại các vị trí tốt hơn.

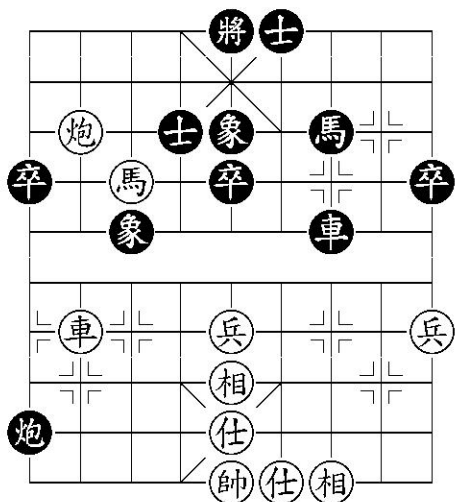


1. P6-7 P2-1
2. X8.3 M3/2
3. X4-8 M2.3
4. P7.5 X7.1
5. P7-8! ...

Bên đỏ vận dụng nguyên tắc "tam tử đồng biên", mà tiến hành đổi quân, tất nhiên sẽ phát sinh hướng đánh.

5. ... X7/3
6. M6.7 P1.4
7. X8.2 P1.2
8. S6.5 S5.4

Như hình vẽ, trận địa bên đen các quân tản mát, bên đỏ dần dần dùng đòn trời buộc.



9. P8/2!! ...

Trực tiếp tấn công xe đen, là thủ đoạn xảo diệu nhằm cướp hàng, đoạt tuyến tranh chiếm vị trí quan trọng, tiếp tục phá hoại thế đứng của các quân bên đen. Nếu xe đen bỏ chạy X7.2, M7.8 S6.5, M8/9 mã đen chỉ có đường lên, 3 quân lớn bị chia cắt rời rạc, cục thế bị động. Vì thế, đen chạy tượng về biên, là cách đi mưu cầu đối công.

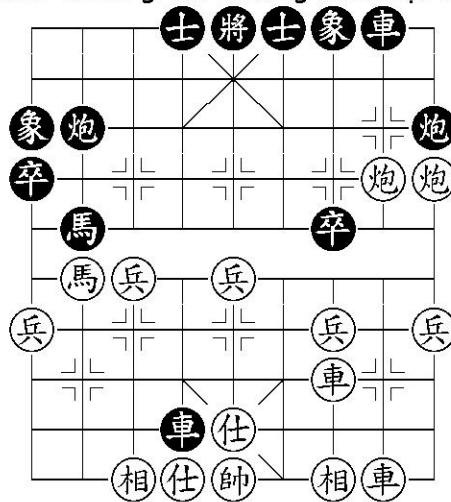
- 9. ... T3/1
- 10. B5.1! X7-3
- 11. M7.5 P1.1
- 12. Tg5-6 X3-4
- 13. Tg6-5 Tg5.1
- 14. M5.3 Tg5-4
- 15. S5.6 B1.1
- 16. P8.4! S4/5
- 17. B5.1!! ...

Tiến tốt, là khéo léo lợi dụng vị trí xe đen, cũng là phương pháp tìm đòn điển hình. Lúc này, nếu đen đi X4-5, X8.5 Tg4/1, P8-4 S5/6, X8/1 đơn giản đổi quân hơn sỹ, giữ xe mã tấn công, bên đen khó chống.

- 17. ... B5.1

- 18. X8.5 Tg4/1
- 19. P8-4 P1/4
- 20. T5.7! X4.3
- 21. P4-3 X4.2
- 22. Tg5.1 X4/1
- 23. Tg5/1 X4.1
- 24. Tg5.1 X4/7
- 25. X8.1 Tg4.1
- 26. M3.5!! X4-3
- 27. X8/1 Tg4.1
- 28. M5/3 M7.8
- 29. X8-5 X3.3
- 30. X5/3 (đỏ thắng)

Ví dụ 4: Hình này lấy từ ván thực chiến của 2 vị đặc cấp đại sư, trong ván 2 bên đều có nhiều nhược điểm, quân đội tứ tán, trận hình chả hoàn chỉnh gì cả. Nhưng đến lượt đỏ đi.



Mục tiêu là tiên khí hậu thủ, dần dần điều chỉnh, từng bước vững chắc, cuối cùng giành thắng.

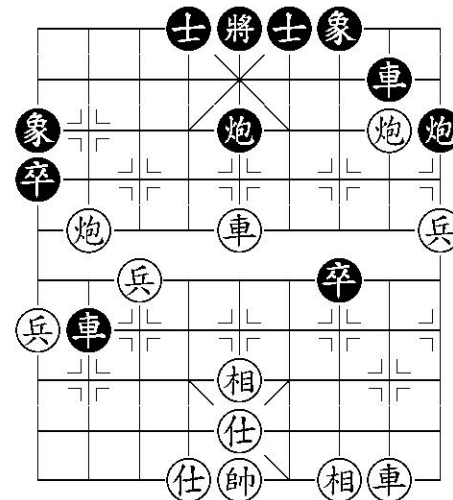
- 1. P2.1!! ....
- Tiến pháo phong xe, lại kiềm kích trung lộ, bức xe đen phải chuyển từ công sang thủ-

mắt tượng bên đỏ được thoải mái, đỡ phải lo phòng thủ, là mục đích của nước đi này!  
(nghe về giống kể "vây Ngụy cứu Triệu"-ND)

- 1. ... X4/5
- Nếu đi T7.5, P1-5 S4.5, P2-3 X8-7, P3-8, P9-2 B5.1, bên đỏ ưu thế.
- 2. P1/1 P2.3
  - 3. P1-8 P2-5
  - 4. X3-5 P5/3
  - 5. X5.2 X4.3
  - 6. T7.5 ...

Sau khi đổi mã, xe đen vẫn bị phong, mà lộ rõ nhược điểm về hình trận hỗn loạn. Trong khi đó, vị trí các quân bên đỏ lại được điều chỉnh.

- 6. ... X4-7
- 7. B1.1 X7-2
- 8. X5.1 B7.1
- 9. B1.1 X8.1



Như hình vẽ, đã là hình thế đối công trung cuộc, bên đỏ liên tục tấn công, đen loay hoay cời trôi. Chiến thuật công kích khi phong toả của bên đỏ là loại điển hình, ta nên lưu ý học tập.

- 10. X2.5! T1/3
- 11. X5-3! X8/1
- 12. P8-5 S4.5
- 13. B1.1 P9/2
- 14. P2.1 ...

Xe pháo bên đen hãm vào tử địa, khó mà cứu vãn.

- 14. ... X2/3
- 15. B1.1 X2-9
- 16. B1-2 X9-5
- 17. P5.2 T7.5
- 18. X3/1 P9.9
- 19. X2/5 P9/5

Nếu đi P9/3 chỉ là đại đồng tiểu dị (không khác nhau bao nhiêu) Có điều hiện tại đang bị đỏ lợi dụng thúc tốt qua sông. ☹

- 20. B7.1!! X5.3
- 21. B7.1 X5-1
- 22. X3-7 P9-1
- 23. B7.1 X1-2
- 24. B7.1 T3.1
- 25. B7-6 X2-4
- 26. X7.4 X4/4
- 27. B2-3 P1-4
- 28. B6-5 S6.5
- 29. B3.1 P4-5
- 30. X2.5 X4.2
- 31. X2-4 X4-1
- 32. P2-5 P5-2
- 33. T5/7 X8.9
- 34. B3-4 X8-7
- 35. S5/4 P2/4
- 36. X4-9 B1.1
- 37. P5-6 X7/5
- 38. P6/6 (đỏ thắng)

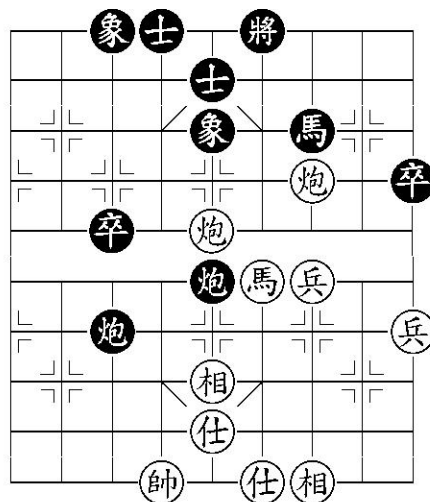
## Tiết 2: Tính ưu việt về vị trí của quân cờ.

Trong ván cờ hiện đại với cách chơi tinh tế, thì một ưu thế dù nhỏ, cũng có thể là nguồn gốc của thắng lợi. Để làm được việc này (đưa ưu thế nhỏ thành thắng lợi toàn diện-ND) thì vị trí của quân cờ có tác dụng tương đối to, vì thế trở nên rất quan trọng.

Ngoài ra, các quân chiếm vị trí tốt, thì dễ điều động, tiềm ẩn nhiều lực công kích đối phương.

Ví dụ 1.

Hai bên hình thế tương tự, chỉ có quân mã của bên đỏ có vị trí tốt hơn quân mã bên đen, tốt đỏ sang sông trước 1 nhịp. Chỉ với chút ít ưu thế này, đỏ dồn ép khiến đen bị động khó chống đỡ.



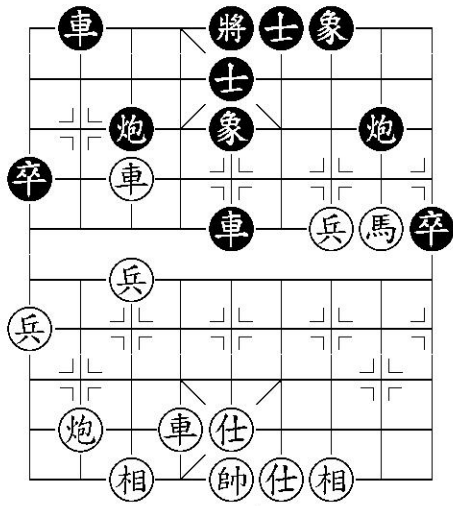
- 1. P3-4 P3-4
- 2. B3.1 B3.1
- 3. B3.1 M7.5
- 4. M4.2 Tg6-5

- 5. M2.3! B9.1
- Nếu đi M5.3, P4-1 P4/5, Tg6-5 M3/4, P5.1 M4.3, B3-4 B3.1, P1.3 M3/5, B4-5 bên đỏ nhiều tốt chiếm ưu.
- 6. P5.2!! P5/3
- 7. M3/5 .....

Sau khi đổi quân, bên đỏ hơn tốt hơn tượng, mà pháo mã lại mạnh hơn 2 pháo, thế thắng đã rõ. Sau đây thì cuộc chiến 2 bên chỉ còn là tranh đoạt 2 chú tốt biên.

- 7. ... P5-9
- 8. M5/4 B3-4
- 9. P4-5 T3.5
- 10. M4.2 P9/1
- 11. P5/1 B4-5
- 12. P5-1 B5.1
- 13. M2.4 S5.6
- 14. B3.1 S4.5
- 15. P1-5 Tg5-4
- 16. P5-6 Tg4-5
- 17. B1.1 P4/1
- 18. B1.1 B5-4
- 19. Tg6-5 P4-3
- 20. B1.1 P3/2
- 21. M4/3 P3/1
- 22. M3.5! B4-3
- 23. P6/1 T5.3
- 24. B3-4 S5.6
- 25. M5.4 P9-6
- 26. M4/5 (đỏ thắng)

Ví dụ 2. hai bên đã đổi mất nhiều quân, cục thế đã trở nên đơn giản. Bên đỏ lợi dụng đôi chút ưu thế về vị trí, liên tục đi tích cực, đoạt được cơ hội tấn công.



Tuy mã và tốt đang bị bắt đôi, nhưng có liên nước rẽ tốt bắt xe thí, có thể gọi là xảo diệu. Sau này công kích tỉ mỉ, giành được ưu thế hơn tốt mà thắng.

1. B3-4! X5-6
2. M2.4 X6-7
3. S5/6 X2.6?
4. X6.7!! P8/1
5. X6/2 X2.2
6. X7.1 ...

Nước thứ 4, bên đỏ tấn công mạnh mẽ, sau khi đổi quân đơn giản thế cờ, các quân bên đỏ đều đã giành được vị trí tấn công.

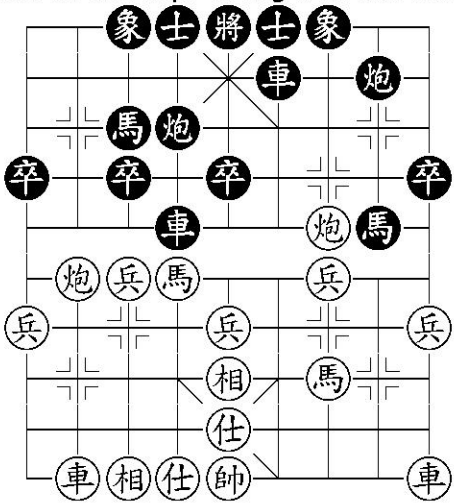
6. .. X2/8
7. T7.5 P8.7
8. X7/2 X7.2
9. X7-1 X2.6
10. X1/2 P8-6
11. X1-3 X2-7
12. X6-9 T5/3
13. T5.3 X7-5
14. S6.5 X5-6
15. M4.3 X6/5
16. M3/4 X6.1

17. B9.1 P6-7
18. X9-7 T3.1
19. B9.1 S5/4
20. B9.1 S6.5
21. M4/6 P7/2
22. T3/5 (đỏ thắng)

(với việc có nhiều hơn 2 tốt trong tình huống cân bằng, lí luận hiện đại coi là ưu thế đủ thắng ván cờ-trong trường hợp này, 2 tượng bên đen còn bị tan vỡ, không thể liên kết ngay để phòng thủ, thế yếu- nên tác giả kết luận là thắng. Tuy nhiên, đối với trình độ cờ tàn chưa giỏi, chúng ta cần tự mình suy nghĩ và tập dượt để khẳng định kết quả này-ND)

Ví dụ 3.

Trận hình bên đỏ hoàn chỉnh-mạnh chắc, tốt 2 lộ 3 và 7 hung tợn, từ cơ sở đó, bên đỏ phán đoán chính xác kết quả quá trình thí quân, đổi quân, dẫn đến đoạt được vị trí tốt hơn, giành quyền khống chế toàn cục. Trong ván, bên đỏ thể hiện tương đối xuất sắc.



1. M3.4!! X6.4
2. B7.1 X4.1

3. P8-4 X4-6
4. B7.1 M3/1
5. X1-4 X6.4
6. Tg5-4 ...

Đến đây, đã hình thành cục diện dự kiến, đỏ bỏ mã nhưng có xe và chiếm vị trí tốt hơn, chống lại đen đông quân nhưng không có xe. Bên đỏ lợi thế.

6. ... P4-6
7. Tg4-5 T7.5
8. P3.3! P6.1
9. X8.5 M8/7

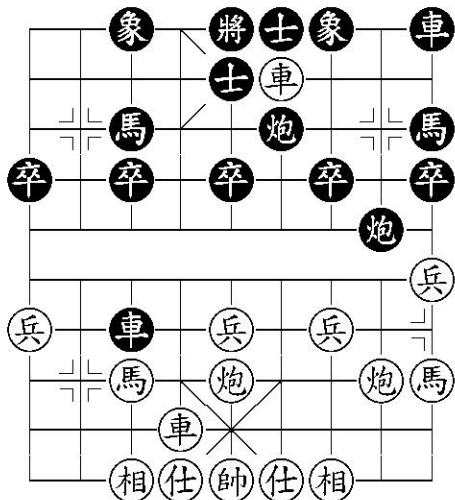
Nếu đi M8.9, P3/2 chuẩn bị cho tốt 3 qua sông, đại chiếm ưu thế.

10. X8-3 M7/5
11. X3-2 P8-9
12. P3/2! M5/7
13. P3-5 P9-5
14. P5.2 S6.5
15. B5.1 ...

Bên đỏ quá mạnh về tốt, thế thắng đã rõ.

15. ... P6/3
16. X2.1 M7.6
17. X2-1 T5/7
18. B1.1 T3.5
19. B1.1 P6.1
20. B1-2 M1/3
21. B7.1 B1.1
22. X1-9 P6-9
23. X9-1 P9-6
24. X1-7 M3.1
25. B7.1 P6-9
26. B7-8 P9-2
27. X7-9 (đỏ thắng)

Ví dụ 4. Hình cờ từ bố cục thuận pháo mà ra. Vị trí bên đỏ tốt, 2 xe đứng vào thế "nhị quý bá môn" (2 quý ôm cửa) – có lực công kích mạnh ở trung lộ. Đặc biệt, xe trái liên tục tiến thoái, công thủ đều đạt yếu lĩnh. Bên đen cũng dùng cách bỏ quân để tranh tiên đoạt thế, tạo thành một trường bác sát phức tạp mà đa biến.



1. X6.4!! ...

Bên đỏ tiến xe đuổi pháo, hạn chế pháo đen đuổi xe hoặc chạy sang cánh phải (của đen), là nước có dư rất hiệu quả.

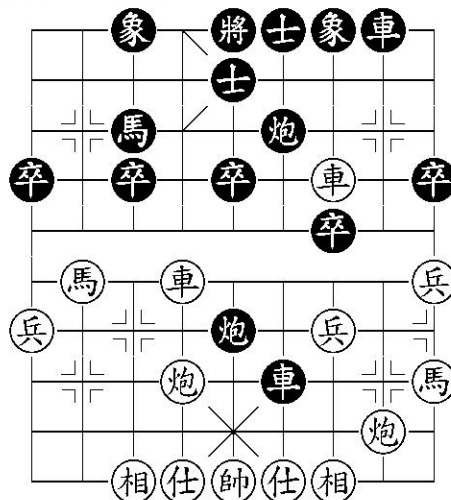
1. ... X3/2  
2. X6.3 B7.1

Thúc tốt chuẩn bị nhảy mã đuổi xe để giải phóng mắt tượng, nếu thay vì nước thúc tốt này, mà đi P8-6 đuổi xe, cũng giải phóng mắt tượng, nhưng đỏ chạy X4-2, tạo thành hình thế phong tỏa nghiêm trọng.

3. M7.8 X3-2  
4. X6/4! P8.2  
5. P2/1!! M9.7  
6. X4-3 P8-5  
7. P5-8!! ...

Bên đỏ đoán định được là quân lực của đen không đủ tấn công, liền cố tình bỏ mặc trung lộ, không sợ đen đứng pháo trống, mà lấy việc bắt quân làm ưu tiên. Sau đây, đen cũng có thể triển khai thế công, bên đỏ tất nhiên không phản công nổi thì phải khéo phòng thủ, mới có thể thủ thắng. Trọng tâm của ván cờ lập tức biến chuyển, bên đỏ rất cần phải phòng thủ tinh tế, chắc chắn.

7. ... X2-6  
8. X3/2 X6.3  
9. P8-6 X9-8



Thay vì X9-8, đen còn có nước X6-9 ăn mã, nhưng sẽ bị đỏ đi P2.2 hóa giải pháo trống. Đen đối việc thí quân, lấy việc xuất xe, hiện nay cũng có thể công nhất định.

10. P2-3!! ...

Bên đỏ chuẩn bị phòng tuyến kiên cố, khiến xe đen không dễ phát huy thế công.

10. ... X6.1  
11. P3.4! T7.9  
12. P3/1 X8.8  
13. M1/3 B5.1

Đen không có cách nào đột phá phòng tuyến, đánh tiến tốt với mục đích bảo vệ pháo trống. Đợi cơ hội tiếp tục triển khai thế công. Thay vì đi B5.1, đen cũng có cơ hội mưu hòa nhanh chóng, nhưng anh ta cũng chưa muốn đánh hòa, nên mới thúc tốt đầu, cách đánh hòa như sau: X8/1, P6-3 X6-7, X3-5 X7/1, X5/3 P6-5, X5.4, T3.5, P3/2 X8-7, X6-5! M3/4, M8.6 X7/1, M6.8 X7-4, X5.2 B3.1, X5-1 T9/7, X1-7 bên đỏ hơi có ưu thế.

14. X3-7 P6.5  
15. X7/3 P5/1  
16. X7.4 T3.5  
17. X7-8 S5.4  
18. X8-6 S6.5  
19. Xs-5!! ...

Bên đỏ nắm bắt thời cơ thành thực, liền hủy pháo đen, không còn chút lo lắng nào nữa. Từ đây dễ dàng tranh thắng.

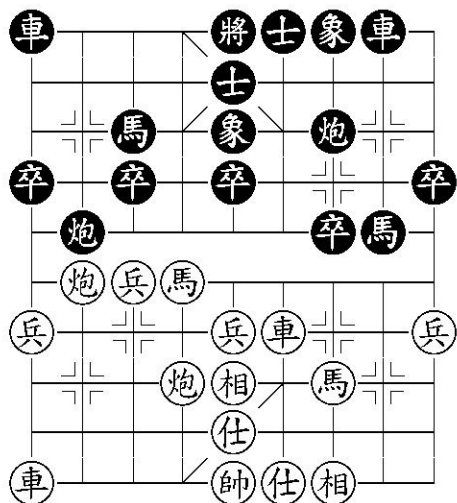
19. ... B5.1  
20. X6-5 P6.2  
21. X5/3 Tg5-6  
22. X5.4 T9.7  
23. M8.7 P6-4  
24. Tg5-6 X8/1  
25. P6-5 X8/4  
26. M7.6 X8-4  
27. Tg6-5 X4-6  
28. P5-4 (đỏ thắng)

### Tiết 3: Tập trung ưu thế về binh lực

Tập trung quân, triển khai thế công, bắt đầu từ chiến đấu cục bộ, mà lại có tác dụng toàn cục là một nguyên tắc trọng yếu ngay cả với các sách vở quân sự.

Đối với đánh cờ, cũng không ngoại lệ. Các kỳ thủ thường triệt để tập trung quân, mong muốn lấy nhiều thắng ít. Nguyên tắc này thậm chí trở thành tư tưởng chủ đạo của nhiều biến trong các bố cục thành danh. Vì vậy, trong quá trình từ bố cục chuyển tới trung cục, nguyên tắc chiến đấu này có giá trị thực dụng rất cao.

ví dụ 1. Hết khai cuộc, bên đỏ đã hoàn thành việc dồn quân cách trái. Tiếp theo phải khuếch đại ưu thế, nhẹ nhàng giành thắng.



1. M3.4 B7.1
2. M4.6 B7.1
3. X4/1 M8.9
4. Mt.8 X1-3
5. M6.4 M9.8

Mã tranh tiên đuổi xe, lại giữ được tốt. Nhưng, sau khi xe đỏ xuất động, lại nghiêm trọng phát huy tác dụng, liên tiếp xuất hiện nước tấn công pháo đen.

6. X4.2 P7/1
7. X4-3 X8.1

8. X3.2! M3/1
9. M4.2 P7-6
10. B7.1!! ...

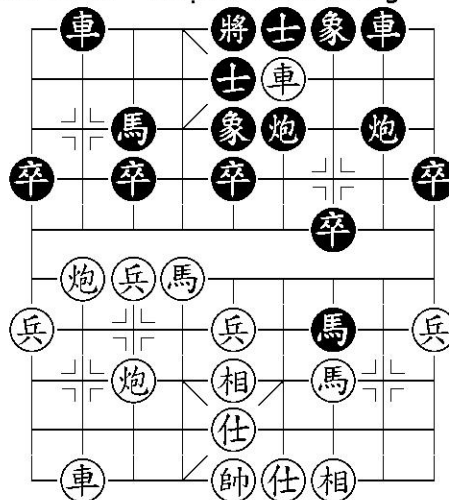
Nước cờ lợi hại quá, mở đường cho pháo lộ 8 của đỏ xông vào chiến trường-sắp bắt xe đen.

10. ... P2-1
11. X9-8 X8.1

Phải chạy xe không thì sẽ bị bắt chết.

12. B7-8 M1.2
13. P8.2 P6-8
14. P8-5 P8.2
15. P5-2 X3-4
16. X3-7 X8-6
17. P2-6 X4-2
18. B9.1 (đỏ thắng)

ví dụ 2. Bên đỏ đã triển khai cánh trái, có thể phối hợp với xe cánh phải đã nằm vùng từ lâu, lấy việc công kích tượng 5 của đen làm khởi điểm – đoạt thế thủ thắng



1. P8.3! ...

Nước tiến pháo cạnh mã này, cũng là nước cờ tấn công thường dùng.

1. ... P8-7

2. M6.7 M7/6
3. M3.4 X8.8
4. M4.6 M3/4

Trong khi bên đỏ liên tục tấn công tượng giữa của đen, mã đen bị buộc phải lùi về phòng thủ. Sau này, bên đỏ còn bắt bên đen dùng xe đối 2, tạo thành thế thắng cho bên đỏ.

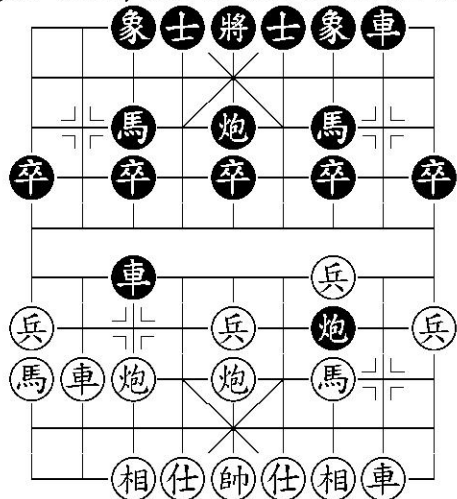
5. P8/1 X2.2
6. M7.6! X2/1
7. Mt/5 P7.1
8. P7-8! X2.2
9. M6.8 P7-2
10. P8-6 P2/2
11. P6.6 X8/5
12. M5.7!! P2-3
13. M7.9 X8-4
14. X8-6 X4-5
15. B5.1 P3-2
16. B5.1! X5.1
17. P6-7! M4.3

Nếu đi X5/1, X6.8 X5-3, P7.1 X3/3, X6-8 bên đỏ thắng rõ.

18. X6-8 M3.2
19. M9/8 X5/1
20. X4/1!! X5-3
21. B7.1 X3.1
22. X4/1 M6.4
23. X8-7 X3-5
24. P7.1 P2.1
25. P7-9 X5-3
26. X7.5 T5.3
27. X4-6 (đỏ thắng)

ví dụ 3. Lại là 1 ván thực chiến của 2 vị đặc cấp đại sư. Bố cục Pháo đầu đối Nửa đường nghịch pháo. Đến lượt đỏ đi. Bên đen có cánh phải yếu kém, đỏ liên tập trung quân

tiến công, bắt đầu mở rộng chiến trường. Bên đen có vẻ muốn phản kích, trải qua một lượt giao tranh, bên đỏ liền chiếm ưu thế.



1. P5/1! P5-4
2. T3.5 P4.5
3. P7/1 X3-4

Nếu đi P4-7, T5.7 X8.9, X8-3 sau khi đổi quân, bên đen có 2 mã không thoáng, có vẻ bị động.

4. X2.9 M7/8
5. M3/2 M3/5
6. X8.4 ...

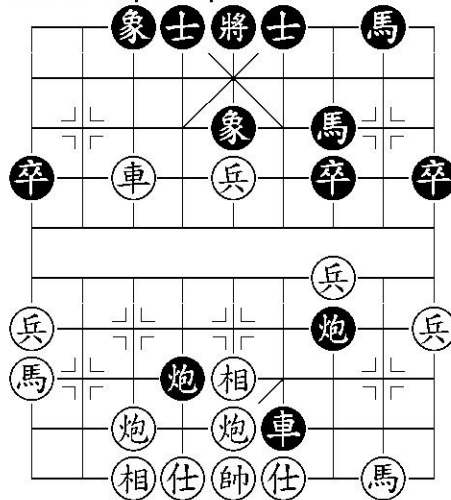
Sau khi đổi quân, quân đội bên đen tán loạn, hình trận không ngay ngắn, cục thế lạc hạ phong. Lúc này, đen đang ủ mưu thiết kế một cách phản kích.

6. ... T7.5
7. X8-7 M5.7
8. B5.1 X4.1

Nên đi S6.5, củng cố trung lộ chắc chắn thì đẹp hơn.

9. B5.1 X4-6
10. B5.1 X6.2

Đen đã chuẩn bị xong phương án, quyết định triển khai, ý định bắt quân của bên đỏ. Kỳ thực, bên đỏ lại có đòn thí pháo nổ tượng là nước cờ thật hay, nhanh chóng tạo thành đòn phối hợp. Thêm vào là tốt đỏ qua sông, hung hãn và mạnh bạo.



11. P7.8!! T5/3

12. P5-7! ...

Bên đỏ tính toán chính xác, bên đen bị phá vỡ mưu kế, tự nhận lấy tổn thất, rất khó phòng thủ các mũi tấn công của bên đỏ.

12. ... X6-8

13. S6.5 X8.1

14. P7.8 Tg5.1

15. M9.7! X8/5

Nếu đi P4-3, B5.1!! Tg5.1, M7.6 Tg5-4, M6.4 M7.5 X7-5 đỏ thắng.

16. S5.6 Tg5-6

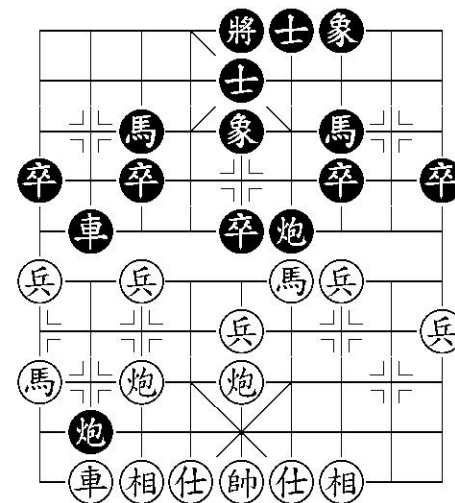
17. B5.1 X8-6

18. P7/1 P7-8

19. S4.5 P8/4

20. M7.6 (đỏ thắng)

ví dụ 4. Xuất phát từ Pháo đầu tiến tốt 3 đối phản cung mã. Đến đỏ đi. Trong thực chiến, bên đỏ tập trung binh lực sang cánh trái, công kích xe và pháo đen, thế công hung mãnh, lại khéo léo phá sỹ, phá vỡ tuyến phòng thủ của đen, giành thắng.



1. M4/6!! M3.5

2. M9.8! P2-8

3. P7-8 X2-4

4. B7.1! .....

Thừa cơ qua tốt, lại có thể tấn công quân lớn (xe), toàn bộ tập trung ở cánh trái. Triển khai thế công mãnh liệt.

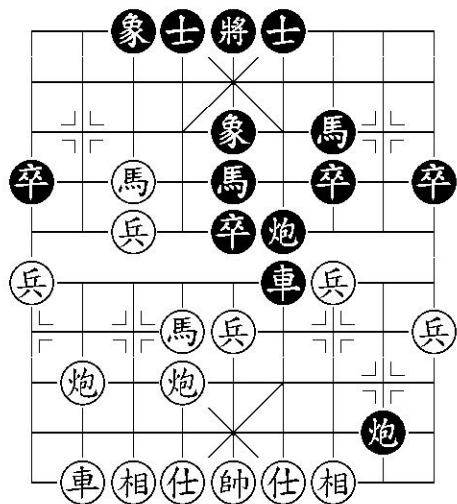
4. ... X4.1

5. P5-6 X4-6

6. M8.7 S5/4

Bên đỏ đã dự đoán đến hình thế này. Bây giờ có thể lựa chọn thi triển nhiều biện pháp tấn công, phương pháp lựa chọn là đột phá trực tiếp.





7. P6.7!! S6.5

8. P6/4 P6.5

Đen nếu không muốn bó tay chịu trói, thì chỉ còn cách cố đánh.

9. P8.7 S5/4

10. X8.7 T5.3

11. X8-6 Tg5.1

12. X6.2 P8/7

13. X6-5 Tg5-6

14. X5-3 P8.8

15. X3/1 Tg6.1

16. M6.5 P6/1

17. T3.1 P6-7

18. X3/1 Tg6/1

19. X3.1 Tg6.1

20. M7.6 Tg6-5

21. M6/5 (đỏ thắng)