

## CỜ TƯỚNG-NGUYÊN LÝ TRUNG CỤC

Chương 1: Phân tích nhược điểm của cục diện

tiết 1: Phát hiện và đả kích nhược điểm

tiết 2: Công kích hình cờ mỏng yếu

tiết 3: Nhược điểm về sự ko hoàn chỉnh trong hình trận.

Chương 2: Sự phối hợp của các loại binh chủng.

tiết 1: Sự liên hệ hữu cơ của các quân chủ lực.

tiết 2: Tính ưu việt về vị trí của quân cờ.

tiết 3: Tập trung ưu thế về binh lực

Chương 3: Phân tích và đánh giá cục diện (2 bên)

tiết 1: Các cục diện điển hình (phát sinh từ các khai cuộc mẫu)

tiết 2: Cục diện "động"

tiết 3: Cục diện "tĩnh"

Chương 4: Xác lập tư tưởng chiến lược

tiết 1: Kế hoạch

tiết 2: linh hoạt chuyển đổi chiến lược

tiết 3: Tư tưởng chiến lược từ khai cuộc

Chương 5: Vận dụng chiến thuật

tiết 1: Vận dụng quân chủ lực

tiết 2: Giới thiệu sơ qua về các kĩ xảo chiến thuật

tiết 3: Chiến thuật tổ hợp công kích

Chương 6: Phân tích chi tiết cục diện khi bắt đầu trung cuộc

tiết 1: Đấu pháo cuộc - đối công kịch liệt (1)

tiết 2: Đấu pháo cuộc - đối công kịch liệt (2)

tiết 3: Pháo đầu - Bình phong mã hướng trung cục chuyển hóa.

tiết 4: Cục diện phức tạp hướng trung cục chuyển hóa.

Chương 7: Cuối trung cục

tiết 1: Hướng "sát thế" chuyển hóa

tiết 2: chuyển hóa về "thế thắng" trong cờ tàn thực dụng

tiết 3: chuyển về cờ hòa.

Chương 8: Thường thức và bình luận trung cục hay của cao thủ

tiết 1: Bình luận ván cờ hiện đại

tiết 2: Thường thức trung cục xuất sắc

## Chương 1: phân tích nhược điểm của cục diện

Điểm yếu, là bộ phận dễ bị đối phương công kích trong ván cờ, nó là một khái niệm rất là quan trọng. Vì vậy, tấn công điểm yếu là đường lối tranh đoạt quyền chủ động, chiếm ưu thế để giành thắng lợi.

Bài binh bố trận trong cờ tướng, là do việc ra quân, bố trí mà hình thành, nhưng dù bố trí cách nào, trong kết cấu hình trận, đều sinh ra nhược điểm dạng này hay dạng khác. Vì thế có thể nói, điểm yếu thông thường hình thành do bố trí trận địa-tự nhiên hình thành. Mẫn tiệp phát hiện hay xô đẩy hình cờ đối phương thành có điểm yếu, là ý thức quan trọng của các kì thủ ưu tú. Khéo léo lợi dụng và tấn công điểm yếu của đối phương, là năng lực và là biểu hiện cụ thể cơ bản của mỗi kì thủ. Kì thủ giỏi, thì linh hoạt sử dụng các loại chiến thuật, tùy lúc, tùy nơi mà khiến đối thủ bộc lộ (tự tạo ra) điểm yếu. Ví như, sử dụng chiến thuật nhử mồi, dụ địch vào sâu, khiến các quân của đối phương vướng víu, sử dụng chiến thuật ngăn cản hoặc khống chế, khiến quân của đối phương mắc bẫy v.v....

Quá trình đánh cờ, thường là từ các đấu tranh cục bộ, dẫn đến ảnh hưởng tới toàn cục-trong đó "tấn công điểm yếu" là bắt đầu từ các đấu tranh cục bộ như vậy.

Xem cuộc luận thế, thường từ chỗ lớn nhìn rộng, chỗ nhỏ xử lí khéo-mà phán đoán nhược điểm là điều quan trọng thứ nhất cần nắm vững.

Từ đó tóm lại, dễ dàng nhận thấy, nhược điểm tuy nhỏ, nhưng nếu lợi dụng tốt từ nhược điểm nhỏ sẽ dần thành to, khiến ảnh

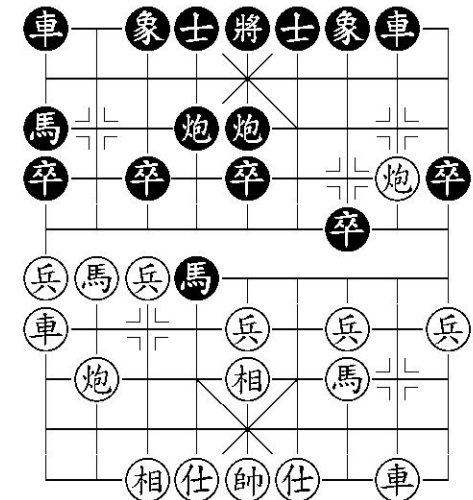
hưởng đến toàn cục-bởi vậy nên rất phải coi trọng.

### Tiết 1: phát hiện và tấn công nhược điểm

Các quân cờ lớn nhỏ, chẳng cứ là xe hay là mã... đều có thể trở thành đối tượng công kích. Có khi nhược điểm đột xuất, dễ phát hiện, có khi nhược điểm lại kín đáo-dễ mất cơ hội-yêu cầu kì thủ phải suy xét kĩ càng. Sau khi phát hiện nhược điểm, phải dùng biện pháp thích hợp mà khai thác, mới có thể giành thắng lợi.

Dưới đây có vài ví dụ để thuyết minh

1. Đỏ đi.



Như hình, cánh phải bên đen bị phong tỏa, mã đen trên hà thân đơn thế lẻ. Đó là vì mới ở giai đoạn khai cuộc, mà đen đã đưa 1 mã xuất trận, tranh tiên nhảy lên, kết quả là phạm vào lỗi đưa quân lẻ thâm nhập trận địch. Bên đỏ sau khi quan sát toàn cục, nhận thấy điểm yếu của bên đen, liền quyết định triển khai thủ đoạn.

1. X9/2!! ....

Lấy lùi làm tiến, là nước hay nhất. Xe đó mà đưa sang bên phải, thì có tác dụng công kích rất mạnh đối với quân mã lẻ của đen, nhanh chóng triển khai thế công.

1. .... X1.1
2. X9-4 X1-4
3. S4.5 P4-3
4. X4.3 B3.1

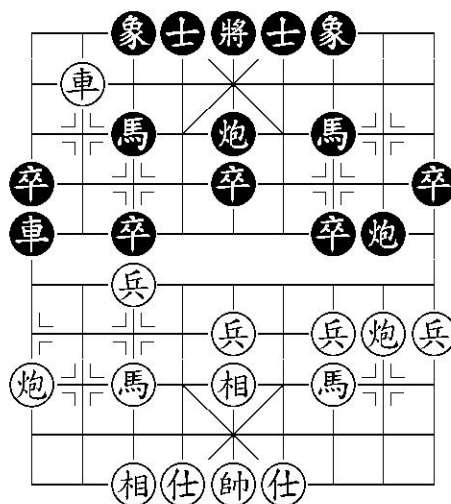
Đen muốn giải cứu cho quân mã lẻ, liền dùng chiêu "diệp để tàng đao" để lấy xe giữ mã, nhưng hiệu quả cũng không triệt để. Sau lại buộc phải thí tốt cho rộng đường mã chạy, ngược lại, cũng là hành vi "dẫn sói về nhà". Tốt đỏ vì thế được qua sông, thế thắng đã rõ.

5. B7.1 P3/1
6. M8.6 M4.3
7. X4.2 S4.5
8. X4-5 X4.1
9. X2.4 X4-2
10. P8.4 P5-3
11. B7.1 X2.1
12. M6.8 Ps.2
13. X5-7

2. Đò đi:

Xe là quân cờ hung mãnh, bởi vì tính linh hoạt cao, khả năng trở thành mục tiêu bị đối phương công kích rất ít. Nhưng, khi quân xe lỡ trở thành mục tiêu công kích của đối phương, thì rõ ràng là nghiêm trọng, cũng bởi vì tác dụng của xe rất lớn.

Như hình vẽ, điểm yếu trong trận đen hơi nhiều. Nhưng bắt đầu từ việc công kích xe đen, bên đỏ có thể mở rộng công kích bên đen trên cả 2 cánh, nhất là điểm yếu tượng đá. Cuối cùng, đoạt được thắng lợi.



1. B3.1!! ...

Nước công xảo diệu, nhất cử đa dụng. Bên đỏ mượn việc công kích xe đen, khiến quân mã đỏ đến được vị trí đẹp nhất trên hà, lại có thể dùng pháo khóa mã, tượng đen. Đồng thời từ đó, qua việc đổi tốt, lại đẩy xe đen đến 1 vị trí bị công kích khác, tạo cho đen 1 nhược điểm mới.

1. ... B3.1
2. M7.9 X1-3
3. B3.1! ....

Nước đi ổn chắc, tránh phức tạp, nếu sửa thành P9-7, B3-4 hoặc B3-2, đều là biến hóa phức tạp.

3. ... X3-7
4. M9.7 S6.5
5. P9-7! ....

Đến đây, bên đỏ có thể dựa vào việc công kích cánh phải của đen, đen nhất định nên tìm cách giải thoát.

5. ... P8/3
6. X8/7 P5-6
7. P2/2! ...

Bên đen đã thay đổi trận hình, tăng cường phòng thủ. Bên đỏ cũng tranh thủ chỉnh lại hình thế, nhanh chóng triển khai thế công bên phải nhòm xe mã địch, 2 cánh đều công, thế công đẹp và hiệu quả.

7. ... P6.5
8. T5/3! P6/1
9. P2-3! ....

(đại khái chỗ này tác giả khen đỏ hay-ND)

9. ... P6-7
10. M3/1! P7-6
11. P7.5 ...

Đến đây, đỏ được quân, thế thắng đã rõ, nhưng pháo mã bên phải của đỏ, phải một thời gian mới có thể sử dụng hiệu quả, và lại, thế trận phòng thủ chưa ổn định. Vì thế, đen có thể ngoan cường phản kích 1 phen. Đối với bên đỏ mà nói, phải nhận rõ sự thật, chịu khó đi cờ tế nhị, để điều chỉnh quân dần.

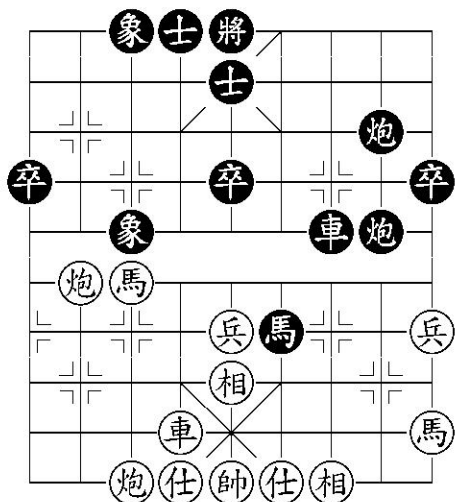
11. ... M7.6
12. T7.5 T7.5
13. P3-7 M6.4
14. Ps.2 T5.3
15. Ps/3 P6/4
16. X8-2 P8.3
17. Pt-8 P6-5
18. P8/3 P5-8
19. X2-6 M4.6

(hình cờ như hình vẽ dưới)

20. M7.5!! ...

Thừa cơ giản hóa thế trận, chống phản kích phức tạp của đen. Nhấn mạnh tác dụng của việc hơn quân, ngăn ngừa tình trạng đổi công.

20. ... Ps-3
21. M5/4 P3.7
22. S6.5 X7.2

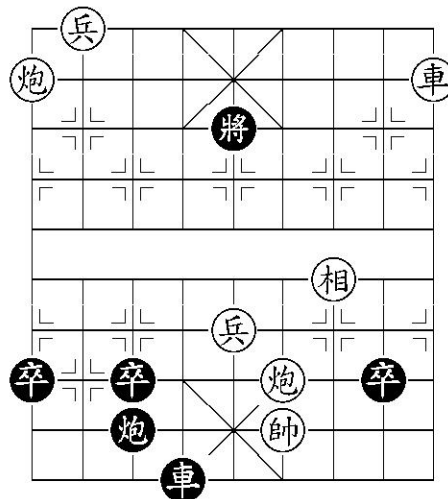


- 23. X6.4 P8-9
- 24. T5/7 X7-6
- 25. M1.3 X6-7
- 26. X6-7!! ...

2 nước 25, 26, bên đỏ dựa vào cơ sở tính toán chuẩn xác, cách chơi từ từ ko vội, vận dụng bỏ trước lấy sau, đến đây ko còn nghi ngờ gì, đã giành được cục diện tất thắng.

- 26. ... X7.1
- 27. X7-2 X7/2
- 28. P8.2 B5.1
- 29. T7.5 X7-6
- 30. P8-3 B5.1
- 31. B5.1 X6-5
- 32. P3/2 (đỏ thắng)

### 3. đỏ đi



(hình này vốn là một hình từ thực chiến-sửa đổi 1 chút để thành 1 cái sát cục)

Đỏ nhằm xe đáy của đen là điểm yếu, liên tục công kích, cuối cùng bắt chết xe giành thắng

- 1. P9-6!! ...

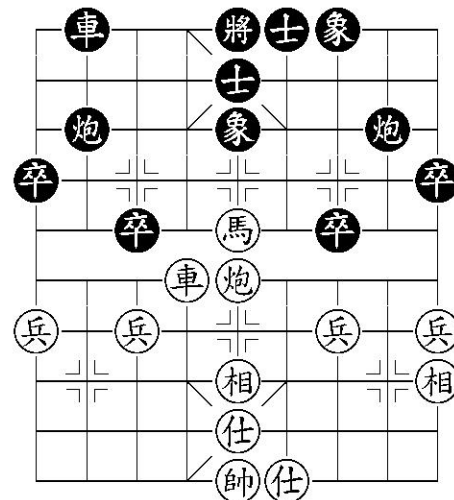
Nếu đi P5-4, Tg5-4, sau đó, đỏ cũng có các cách công kích, nhưng đen cũng có các cách đánh trả, cục thế tương đối phức tạp đa biến.

- 1. ... Tg5-6
- 2. X1/2 Tg6/1
- 3. P6.1! Tg6/1
- 4. P4.6 X4/1
- 5. Tg4/1 Tg6-5
- 6. P4-9!! P3-2

Nếu đi P3-1, thì X1-5, Tg5-4, X5.2 cục hết đỡ.

- 7. P9.1 X4.1
- 8. Tg4.1 B3.1
- 9. P6/8 Tg5.1
- 10. X1-5 Tg5-4
- 11. X5-6 Tg4-5
- 12. P6-5 P2-5
- 13. X6/6 (đỏ thắng)

### 4. đỏ đi



Đối với việc tấn công "pháo gánh", điểm yếu của nó là bị chia cắt. Ở hình này, dùng biện pháp lấy xe chia cắt 2 pháo gánh địch mà tạo thành sát thế

- 1. X6.3!! P8/1

Nếu đổi lại, P8.7, T1/3, T5/3, T5-6, T3.1, M5.4!, S5.6, X6-5, S6.5, X5-8 (đỏ thắng)

- 2. M5.4 P8-6
- 3. X6-5 Tg5-4
- 4. M4/3 P2.7
- 5. M3.5 X2.3

Nếu đi, P6.1 X5-4 đỏ được quân thắng rõ.

- 6. M5.7 Tg4.1
- 7. P5-6 X2-3
- 8. X5/1 X3-5

Nếu chạy thì mất xe.

- 9. M7/5 (đỏ thắng)

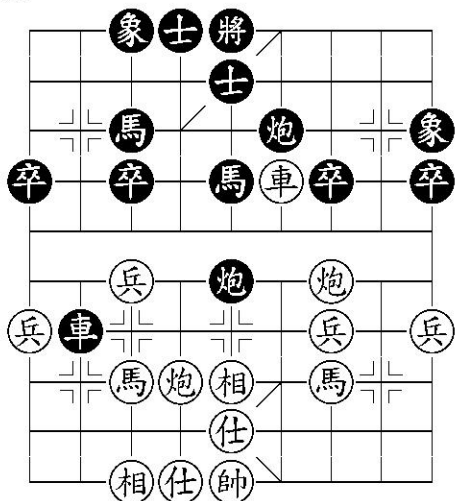
**Tiết 2: tân công nhược điểm về hình dạng (móng yếu-rời rạc).**

Hình cờ cục bộ, hay là vài quân cờ đơn lẻ có vị trí không hoàn chỉnh, tồn tại tính chất "yếu", thành ra đối tượng bị lợi dụng tấn công gọi là nhược điểm về hình dạng.

Nhân vì nhược điểm này khi bị công kích thường có phạm vi ảnh hưởng lớn, nên đối với nhược điểm về hình dạng, thường bị những đòn tấn công chí mạng.

Các ví dụ

1. đỏ đi



Quân đen tựa như phối hợp tốt, kì thực 2 mã có điểm yếu nghiêm trọng, đỏ dùng pháo cản mã, nhanh chóng giành thắng. Lại là một trường hợp điển hình của hình cờ yếu, bị công kích.

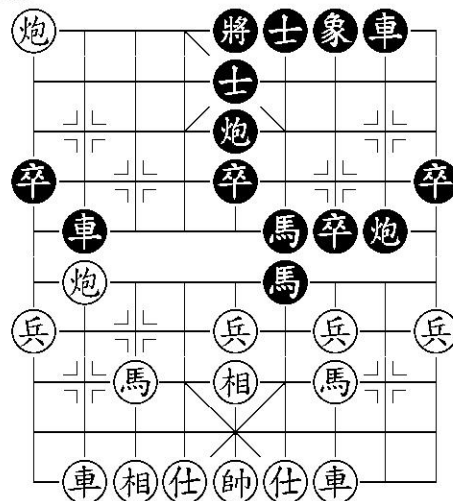
- |           |      |
|-----------|------|
| 1. P6.5!! | M5/6 |
| 2. M3.5   | X2-4 |
| 3. P6-1   | M6.8 |
| 4. X4/2   | P5.2 |
| 5. T7.5   | P6-9 |
| 6. X4.1!  | ...  |

Sau khi trao đổi quân và chuyển hóa hình thế, các quân bên đen hỗn loạn, trung lộ mỏng yếu, rất khó phòng thủ.

- |           |      |
|-----------|------|
| 6. ...    | M3.5 |
| 7. P3-5   | T3.5 |
| 8. X4-5   | M5/3 |
| 9. X5-2   | M8/6 |
| 10. X2.3  | M6.5 |
| 11. X2.1  | S5/6 |
| 12. X2/2  | P9.4 |
| 13. X2-5  | S6.5 |
| 14. X5-7  | P9-5 |
| 15. X7/1  | X4.1 |
| 16. Tg5-4 | X4-3 |
| 17. X7/1  | ...  |

(đỏ thắng)

2. đỏ đi



Như hình vẽ là một biến hóa chính của trận hình Pháo đầu công bình phong mã, lưu hành rộng rãi vào cuối thập kỉ 50.

Hiện tại, đỏ đánh giá chính xác cục diện, khéo léo thắng xe.

- |           |      |
|-----------|------|
| 1. X8.3!! | .... |
|-----------|------|

Nước cờ công thủ kiêm bị, xe đỏ nhờ vậy sắp sửa thâm nhập trận địa bên địch, bên đen khó tìm cách phòng chống.

- |           |      |
|-----------|------|
| 1. ...    | P8.2 |
| 2. X8-7   | S5.6 |
| 3. X3.1!! | .... |

Bên đỏ đưa nốt xe bên phải chuẩn bị tham chiến, toàn bộ quân mạnh thẳng tiến vương thành.

- |          |       |
|----------|-------|
| 3. ...   | X2/3  |
| 4. X3-4! | Mt.7  |
| 5. X4.4  | P8-5  |
| 6. S6.5  | Pt-9  |
| 7. X7.6  | Tg5.1 |
| 8. X4-7! | ....  |

Sát thế của xe pháo đỏ ở cánh trái đã hình thành, trong cục diện đối công này, bên đỏ nhanh hơn.

- |           |       |
|-----------|-------|
| 8. ...    | X2-4  |
| 9. Xt/1   | P9.3  |
| 10. T5/3  | X8.9  |
| 11. Xt-6  | Tg5-4 |
| 12. X7-6  | Tg4-5 |
| 13. Tg5-6 | P9-7  |
| 14. Tg6.1 | P7/1  |
| 15. S5.4  | P5-2  |
| 16. M7.5! | M7.9  |
| 17. P9-3  | Tg5-6 |
| 18. P8-4  | S6/5  |
| 19. X6-4  | S5.6  |
| 20. X4.2  | Tg6-5 |
| 21. M5.4  | ....  |

(đỏ thắng)

3. đỏ đi

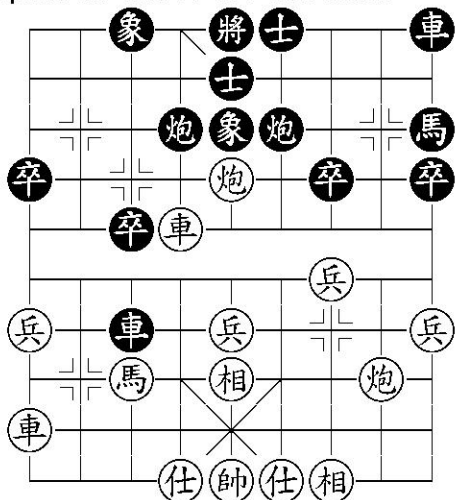
Như hình vẽ, xe và mã bên trái của đen ra chậm, hiện tại không có hiệu quả phòng thủ. Bên trái và hàng đáy hình thành điểm yếu.

Bên đỏ lợi dụng tốt điểm yếu hàng đáy, xảo diệu công tượng, bẻ gãy hàng phòng thủ pháo gánh, dẫn đến thắng lợi.

1. X9-8!! B3.1

Bên đen vì muốn 1 công 2 việc, vừa đỡ tượng đáy, vừa cứu xe cánh phải đang bị dọa bắt. Nên phải thúc tốt. Khiến các thủ đoạn tấn công của bên đỏ càng có đất dụng võ.

Nên sửa thành: ... X9-8, X8.8 Tg5-4, P5-7 B3.1. Tuy lạc hạ phong nhưng sau khi bỏ xe lấy 2 quân thì vẫn có thể chu toàn.



- 2. P2.5 B3-2
- 3. X8.3 X3.1
- 4. T5.7!! ...

Lên tượng che trước, biện pháp hay. Nếu vội đi P2-5 Tg5-4, T5.7 M9/7 cục thế phức tạp, đen vẫn có thể thủ vững.

4. .... P4-2

Nếu đen đi Tg5-4, thì đỏ đi P5/2!! Sau đó dùng pháo ở lộ 2 ăn tượng.

5. X6.3! ...

Ở đây có nước Tg5.1, trông có vẻ hay, thực ra đen sẽ đi X3.1, Tg5.1 X3.1 (nước giải vây hay, ngầm phòng thủ mặt tượng) nếu đỏ lại

đi Tg5/1 thì X3/1, Tg5.1 X3.1 nếu bất biến có thể thành hòa cờ.

5. .... P6/1

6. X6/1 X3/1

7. B5.1 P2/1

8. X6-7 Tg5-4

Nếu đi X3-4, X7.2 X4/6, X7/2 bắt chết tượng giữa, chiếm ưu thế lớn.

9. P5-7 X3-4

Ở đây còn 2 cách khác, kết quả đều không tốt cho bên đen.

a. X3-8, P7.3 X8/4, P7-9 Tg4-5, X7.2 S5/4, X7-8 P2-3, Xt/1 S4.5, Xs.2 đỏ thắng.

b. P6.1, P7/3 P6-3, P2-7 P2-1, Pt-8 bên đỏ có 1 xe 2 pháo cùng bên, lại thêm tốt đầu- thế thắng.

10. P7.3 X4.3

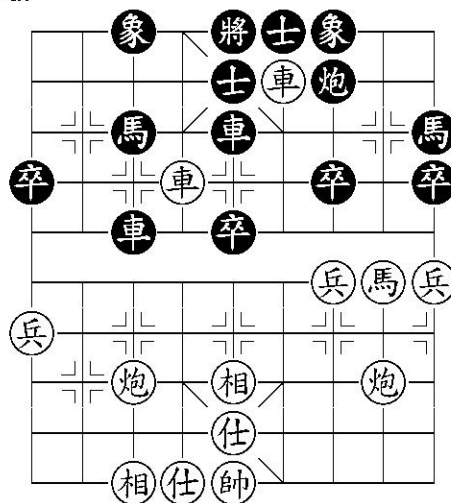
11. Tg5.1 X9-8

12. P7-9 Tg4-5

13. X7-5

(đỏ thắng)

4. đỏ đi



Như hình vẽ, rõ ràng quân đen có các quân liên hệ không hay, tạo thành điểm yếu để bị lợi dụng.

Cả 2 xe đen, đều dễ chịu công kích. Bên đỏ bắt đầu tấn công từ cánh phải, tùy theo phản ứng của bên đen, mà hình thành sát cục ở tuyến đáy hoặc thế công ở trung lộ.

1. M2.3! .....

Đen có 2 cách đối phó, lần lượt trình bày sau đây.

(a.)

1. ... M9.7

2. X6-3 P7.1

3. T5.7!! ...

Bay tượng đuổi xe, chuẩn bị đưa pháo vào trung lộ tiếp tục công xe.

3. ... X3.1

4. P7-5 X5-4

Nếu đi X3-5, P2.5 P7/1, P2/3 Xt.1, X4-3 X5-8, P2.2 đỏ hơn quân thắng thế.

5. P2.5 P7/1

Chả còn cách nào, nếu đi P7.3, thì X4-5 xuyên tâm.

6. P2.2

(đỏ thắng thế)

(b.)

1. ... X5-7?

Nếu sửa đi X5-6, X4/1 S5.6 thì hình thành cục thế phức tạp, đỏ vẫn có thể dùng nước T7.5!! bỏ tượng công xe, chiếm được ưu thế.

Sẽ nghiên cứu kỹ vào dịp khác.

2. M3.1 T7.9

3. P7.5 X3/2

4. P2.7 T9/7

5. X6.2 X3-5

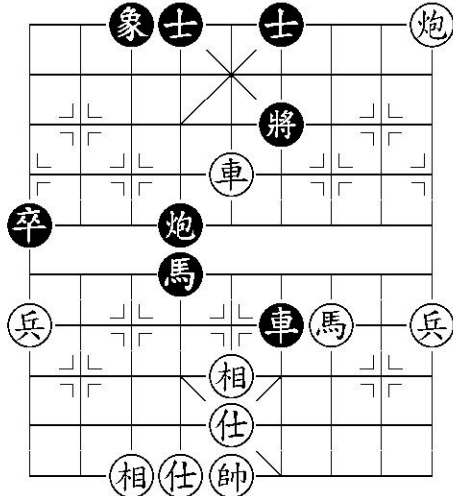
6. X6-5 X5/1

7. X4.1

(đỏ thắng)



- 31. X3/1 Tg5.1
- 32. X3/2 M5.4
- 33. X3-5 Tg5-6



Đến đây đã vào đòn phối hợp xe pháo mã.

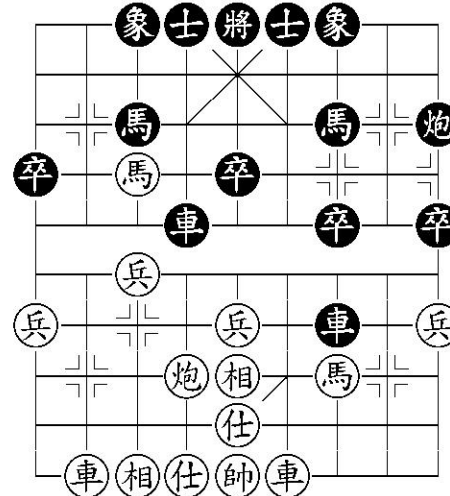
- 34. M3.1!! Tg6/1
- 35. M1.3 X6-9
- 36. M3.1 X9-8
- 37. X5-4 Tg6-5
- 38. M1.3 Tg5.1
- 39. M3.4 Tg5/1
- 40. M4/3 Tg5.1
- 41. Tg5-4 M4.6
- 42. P1/2 X8/4
- 43. X4/3 X8-9
- 44. X4.4 Tg5/1
- 45. X4.1 Tg5.1
- 46. M3.4

(đỏ thắng)

Ví dụ 2. Đỏ đi

Bên đỏ hình trận hoàn chỉnh, bên đen chưa lên sỹ tượng. Đỏ phát hiện tượng đáy bên phải của đen là điểm công kích chí mạng, nếu tấn công hiệu quả quân tượng này, có thể triển khai thế công ở cánh trái. Ngược lại,

đen không nhận thấy khiếm khuyết của bản thân, mới vừa tiến tốt 7, hành động chậm chạp, rõ ràng vô lực.



1. X8.8!! ...  
Đến đây đen có 5 cách đi:

- (1.)
- 1. ... T7.5
- 2. M7.9 S4.5
- 3. P6-7 M7.8
- 4. B7.1 T5.3
- 5. M9.7 Tg5-4
- 6. P7.5 X7.1
- 7. P7.2

(đỏ ưu thế)

- (2.)
- 1. ... M7.6
- 2. X8-4 M6/7
- 3. Xs.6 X7-8
- 4. Xs-3 X8/4
- 5. X4/4

(đỏ ưu thế)

- (3.)
- 1. ... X4-6
- 2. X4-2 B7.1

- 3. X2.7 B7-6
- 4. X8-3 M3/5
- 5. M7.8 X6-4
- 6. X3-4 B6.1
- 7. B7.1 X4/3
- 8. M8/9

(đỏ ưu thế)

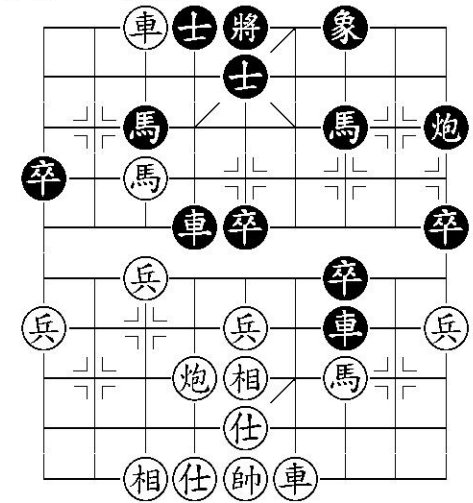
- (4.)
- 1. ... X4/2
- 2. M7.9 T7.5
- 3. M9.7 X4/1
- 4. X4.8 S6.5
- 5. P6-7 M3.4
- 6. X8/5

(đỏ ưu thế)

- (5.)
- 1. ... S6.5

Nước cờ thực chiến, dẫn đến đối công phức tạp, đa biến.

- 2. X8-7 B7.1
- 3. X7.1 B5.1



Bên đỏ tiếp tục tạo hình cố sát. Xe bên phải như lưỡi dao kề cổ, luôn nhằm thẳng trận hình quân địch.

- 4. X4.8 M3.5
- 5. X4-3 T7.5
- 6. X7/1 X7-6
- 7. P6-9! B7.1
- 8. P9.4 X4-2
- 9. M7/6!! ...

Nhóm xe, công mã dẫn dụ mã 7 đang bảo vệ sỹ tâm của đen, từ đó nhập cục giành thắng.

- 9. ... X2-1
- 10. P9-8 X1-2
- 11. P8-9 P9.1

Chả biết làm sao, thôi thì cách này chưa mất quân mạnh, nhưng gây sỹ què tượng, thất bại đã rõ.

- 12. P9.3 X2/4
- 13. M6.5 X2-1
- 14. M5.3 P9-7
- 15. Mt.5 P7.4
- 16. X3-2 X1.6
- 17. M5/7 X1-4
- 18. X7-9 T5/7
- 19. X9.1 X4/4
- 20. X2/1 X4/1
- 21. X2.1 X4.1
- 22. X2-8 ....

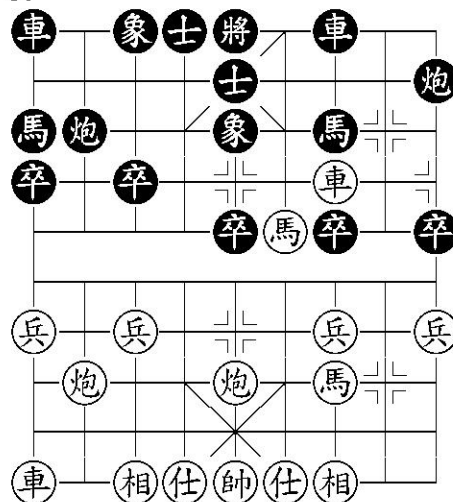
Từ đây về sau, 2 bên công thủ tế nhị. Cuối cùng vì pháo đen ko kịp về thủ, đỏ lại có 1 tốt trợ công, đỏ thắng.

- 22. ... X6-5
- 23. B7.1 X5-4
- 24. B7-6 Xt-3
- 25. M7/8 X3-2
- 26. X8/2! B5.1
- 27. X8-5 T7.5
- 28. B6.1 X4-2
- 29. M8.9!! Xt-4
- 30. M9.8 X4-3
- 31. B6-7 B7-8

- 32. M8/6 X2-4
- 33. M6/4 Tg5-6
- 34. M4.2 P7/6
- 35. X5-3 X3-7
- 36. X3/3 B8-7
- 37. X9/1

(đỏ thắng)

Ví dụ 3.



Trong sách cổ "Quất trung bí" có 1 thiên "phá tượng ca quyết", trong đó 2 câu cuối cùng là: "một mã đổi 2 tượng, so ra mới anh hùng". Lời quyết ấy khiến người đọc nhận thức tác dụng của việc đã phá hình trận của đối phương.

Như hình trên-đến đỏ đi, là một cuộc pháo đầu phá đơn đề mã, bên đỏ "mã đổi 2 tượng" tấn công trực tiếp trung lộ, kết cục xảo diệu.

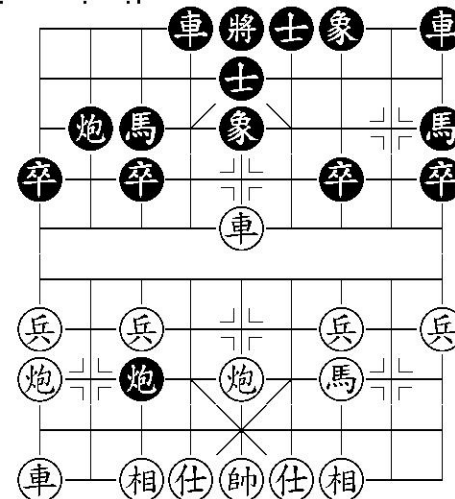
- 1. M4.5 T3.5
- 2. P5.5 S5/6

Nếu đi Tg5-6, P8-4 Tg6.1, P5-4! Thắng cờ.

- 3. P8-5 M1/2
- 4. X3-5 M2.3
- 5. Pt/2 S4.5

- 6. X5.2 Tg5-4
- 7. X5.1 Tg4.1
- 8. X9.1 M3/2
- 9. X9-6 P2-4
- 10. Pt-6 P4.6
- 11. P5-6 (đỏ thắng)

Cũng trong "Quất trung bí", cách công kích bằng việc phá tượng khá nhiều, hình dưới lại là một ví dụ đẹp mắt khác. Đến đỏ đi



1. M3.5! ...  
Lên mã đuổi pháo, nhưng lại ngầm giấu đòn xe ăn tượng tạo nước sát.

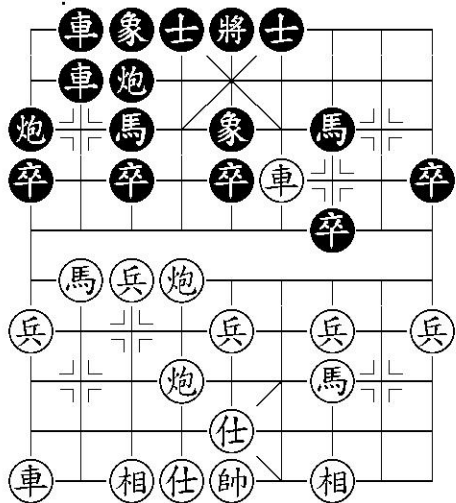
- 1. ... P3.1
- 2. X9-8! P2/2
- 3. X5.2!! T7.5
- 4. P5.5 S5.4

Nếu đi S5.6, P9-5 X4.3, M5.6 Tg5-4, Ps-6 bắt xe thắng.

- 5. P9-5 X4-3
- 6. M5.6 Tg5-4
- 7. M6.7 X3.1
- 8. X8.9 Tg4.1
- 9. X8-5 (đỏ thắng)



Ví dụ 4. Đến đờ đi



Bên đỏ bắt đầu triển khai thế tấn công từ cánh phải, đen dùng cách bỏ trước lấy sau. Sau khi bên đỏ phá sỹ, đánh vỡ hình trận của đen, nhưng vì một xe ra chậm, rất khó chiếu hết, bên đen dùng các loại phương pháp phong tỏa xe đỏ, 2 bên đối công kịch liệt.

1. X4-3 B3.1
2. X3.1 B3.1
3. Pt-2 M3.4
4. X3/1 M4.6
5. P2.5 Tg5.1
6. X3-4 M6/4
7. X4-5 Xt.4
8. T7.5 Xs.3
9. X5/1 M4.3
10. X5-6 Xs-8
11. P2-6 Tg5/1?

Đến đây, đỏ dùng pháo phá được sỹ, sau khi đổi xong, vấn đề là làm sao ra xe, vì vậy, đỏ lại bỏ sỹ để ra xe. Kết quả là hình thành 2 bên đều không có sỹ. Số nước đi tuy nhiều, nhưng đều đối công quyết liệt.

12. Pt-4 X8-6

13. X6.3 Tg5-6
14. X6-7 M3.2
15. P6.6 B3.1
16. X7.1 Tg6.1
17. X7/1 X6-4
18. P6.1 Tg6/1
19. P6-9 X4-6
20. X7/1! T5.3
21. X9.2! ....

Đỏ tiến xe biên, phối hợp với công mã, có thể khiến xe di chuyển, mong sẽ ra được.

21. ... B1.1
22. X7.2 Tg6.1
23. P9-8! B3-2
24. X9-7 X6.1
25. Xs/1 M2/3
26. S5/4 X2-8
27. B3.1 X8.2
28. B3.1 X6/2
29. Xt/4 X8-7
30. Xt.3 Tg6/1
31. Xs-2 ...

Qua việc bỏ mã, bỏ sỹ, xe đỏ cuối cùng cũng ra. Nhưng, cục diện lại bị khiên chế, đen bình pháo chặn xe, lại có thể giải vây, một trường bác sát nữa vừa bắt đầu.

31. ... X6.7
32. Tg5.1 P1-8
33. X7-2 X7-6!

Bên đen, bình xe chuẩn bị đấu xe, ăn tượng đỏ, tạo thành thế công sát.

34. Xt.1 Tg6.1
35. P8-4 Xt-4
36. P4/7 X4/1
37. Tg5/1 X4-8
38. X2/1 Tg6/1
39. B3.1 M3.4
40. P4/2 M4.6

41. B3.1 M6/7
  42. B3-4 Tg6-5
  43. B4-5 Tg5-4
  44. B5-6 X8-5
  45. Tg5-6 P8.7
  46. T3.1 M7.6
  47. X2/8 X5-4
  48. Tg6-5 X4/6
  49. X2.9 Tg4.1
  50. Tg5-4
- (đỏ thắng)